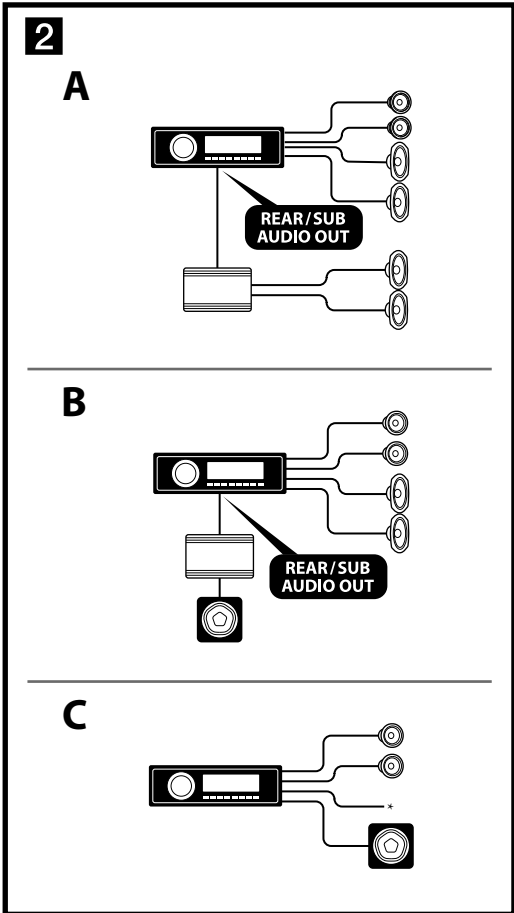
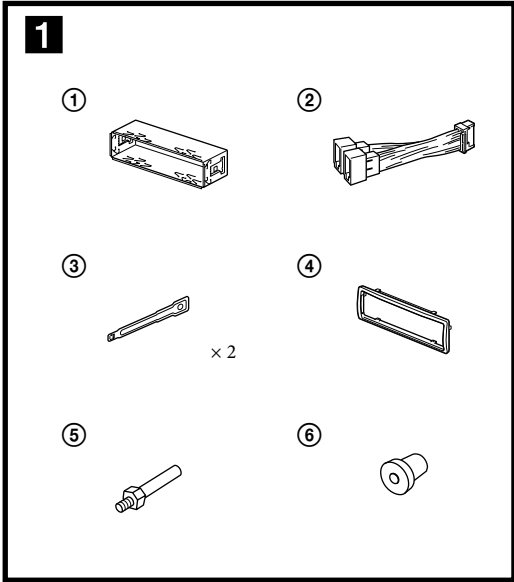


FM/MW/LW Compact Disc Player

Montering/tilslutning
Asennus/liitännät
Installation/anslutningar



©2012 Sony Corporation Printed in Denmark

CDX-GT574UI/CDX-GT570UI

Dansk

Forholdsregler

- Denne enhed er udelukkende beregnet til brug med 12 V jævnstrøm, negativt jordforbundet.
- Pas på ikke at få ledningerne under en skrue eller mellem bevægelige dele (f.eks. en sædeskine).
- Inden du foretager tilslutning, skal du slå bilens tænding fra for at undgå kortslutninger.
- Tilslut strømledningen (2) til enheden og højttalerne, inden de tilsluttes til strømtilførelsen til ekstraudstyr.
- Træk alle jordledninger til et fælles jordingspunkt.**
- Af sikkerhedsårsager skal du sørge for at isolere eventuelle løse, utilsluttede ledninger med tape.

- Bemærkninger om strømledningen (gul)**
- Ved tilslutning af denne enhed sammen med andre stereokomponenter skal det tilsluttede bilkredslob have højere sikringsmærkedata end summen af de enkelte komponenters mærkedata.
 - Hvis der ikke er elektrisk bilkredslob med sikringsmærkedata, der er tilstrækkeligt høje, skal enheden tilsluttes direkte til batteriet.

Medfølgende dele (1)

- Numrene på billedingen henviser til de numre, der nævnes i teksten i denne vejledning.
- Konsollen (1) og beskyttelsesrammen (4) fastgøres på enheden inden levering. Inden enheden monteres, skal du bruge udløseroglerne (3) til at fjerne holderen (4) fra enheden. Se "Fjerne beskyttelsesrammen og holderen (4)" på arkets bagside for nærmere oplysninger.
- Gem udløseroglerne (3) til fremtidig brug, da de også er nødvendige, hvis du fjerner enheden fra din bil.**

Forsigtig

Vær forsigtig ved håndtering af holderen (1), så du ikke kommer til skade med fingrene.

Tilslutningseksempel (2)

Direkte tilslutning af subwoofer (2-C)
Se den medfølgende betjeningsvejledning for nærmere oplysninger om indstillingen for tilslutningen.

* Forbind ikke en højttaler i denne tilslutning.

- Bemærkninger**
- Sørg for at tilslutte jordledningen, inden forstærkeren tilsluttes.
 - Alarmen bipper kun, hvis den indbyggede forstærker bruges.

Tilslutningsdiagram (3)

Advarsel

Hvis du har en motorantenne uden relæboks, kan tilslutning af denne enhed med den medfølgende strømledning (2) beskadige antennen.

- Bemærkninger om kontrol- og strømledninger**
- REM OUT-ledningen (blå/hvid/stripet) forsyner +12 V jævnstrøm, når du tænder for enheden.

- Ved brug af en ekstra effektforstærker skal REM OUT-ledningen (blå/hvid/stripet) eller strømledningen til tilbehør (rød) forbindes til dens AMP REMOTE IN.
- Hvis din bil har en indbygget FM/MW/LW-antenne i bag- eller sideruden, skal REM OUT-ledningen (blå/hvid/stripet) eller strømledningen til tilbehør (rød) forbindes til tilslutningen på den eksisterende antenneforstærker. Kontakt din forhandler for nærmere oplysninger.
- Der kan ikke bruges en motorantenne uden relæboks med denne enhed.

Strømforsyning til hukommelse
Når den gule strømledning er tilsluttet, forsynes hukommelseskredslobet altid med strøm, også når tændingen er slødet fra.

- Bemærkninger om tilslutning af højttalere**
- Sluk for enheden, inden højttalere tilsluttes.
 - Brug højttalere med en impedans på 4 til 8 ohm og med tilstrækkelig strømkapacitet for at undgå beskadigelse.
 - Højttalersystemets tilslutningsklemmer må ikke forbindes til bilens chassis, og højre højttalers tilslutningsklemmer må ikke forbindes til venstre højttalers tilslutningsklemmer.
 - Enhedens jordledning må ikke forbindes til den negative tilslutningsklemme (-) på højttaleren.
 - Forsøg ikke at forbinde højttalere parallelt.
 - Tilslut kun passive højttalere. Hvis aktive højttalere (med indbyggede forstærkere) forbindes til højttalernes tilslutningsklemmer, kan det beskadige enheden.
 - For at undgå funktionsfej må de indbyggede højttalerkabler i bilen ikke bruges, hvis enheden har et fælles negativ (-) kabel til højre og venstre højttalere.
 - Forbind ikke enhedens højttalerkabler med hinanden.

Bemærkning om tilslutning
Hvis højttaler og forstærker ikke er tilsluttet korrekt, vises "FAILURE" på displayet. I så fald skal du sikre, at højttaleren og forstærkeren er korrekt tilsluttet.

Suomi

Muistutuksia

- Tämä laite on suunniteltu ainoastaan miinusmaa- ja 12 V:n tasavirtakäyttöä varten.
- Tarkista, ettei mikään johto jää ruuviin alle tai päase tartuttamaan liikkuviin osiin (esim. istuimen kiskoihin).
- Kytke virta-avaimella virta pois ennen liitäntöjen tekemistä oikosulkujen välttämiseksi.
- Kytke virtajohto (2) laitteeseen ja kaituttimien ennen kuin se kytketään ylimääräiseen virtaliitäntään.
- Kytke kaikki maajojhdot yhteiseen maadoituspisteeseen.**
- Eristä turvasyistä kaikki irrallaan olevat, kytkemättömät johdot sähköteipillä.

Virtajohtoa (keltainen) koskevia huomautuksia
Kun tämä laite kytketään toisiin stereolaitteisiin, auton kytkettyjen virtapiirien arvon tulee olla suurempi kuin kaikkien laitteiden sulakkeiden summa.

- Ettei mikään auton piireistä ole arvoltaan tarpeeksi suuri, kytke laite suoraan akkuun.

Osaluettelo (1)

- Luettelossa olevien osien numerot vastaavat ohjeissa annettuja numeroita.
- Konsoli (1) ja suojaammi (2) on kiinnitetty laitteeseen ennen toimitusta. Irrota ennen laitteen asennusta irrotusavainta (3) avulla konsoli (1) laitteesta. Lisätietoja on kappaleessa "Suojaamaan ja konsolin irrotus (4)" lehtisen kääntöpuolella.
- Säilytä irrotusavaimet (3) tulevaa käyttöä varten, koska niitä tarvitaan myös laitteen irrottamiseen autosta.**

Muistutus

Käsittele konsolia (1) varovasti välttääksesi loukkaamasta sormiasi.

Liitäntäesimerkki (2)

Subwooferin suorakytkentä (2-C)
Lisätietoja kytkennästä on toimitetuissa käyttöohjeissa.

* Älä kytke kaiutinta tähän liitäntään.

- Huomautuksia**
- Kytke maadoitusjohto ennen laitteen kytkemistä vahvistimeen.
 - Häilytyään kuuluu ainoastaan silloin kun laitteiston sisäosienkennettua vahvistinta käytetään.

Kytkentäkaavio (3)

Varoitus

Jos käytät moottori antennia ilman relerasiaa, tämän laitteen kytkeminen laitteistoon toimitetulla virtajohtolla (2) saattaa vaaroiittaa antennia.

Huomautuksia ohjaus- ja virransyöttöjohtoista

- REM OUT -johto (sinivalkoinen) syöttää +12 V DC virtaa, kun kytket virran laitteeseen.
- Valinnaista päätevahvistinta käytettäessä kytke REM OUT -johto (sinivalkoinen) tai lisävarusteiden virtajohto (punainen) sen AMP REMOTE IN -liitäntään.
- Jos autosi taka-/sivukunassa on sisäänrakennettu LILA/KA/PA-antenni, kytke REM OUT -johto (sinivalkoinen) tai ylimääräinen virransyöttöjohto (punainen) käytössä olevan antennivahvistimen virtaliitäntään. Kysy lisätietoja laitteesta myyjältä.
- Tämän laitteen kanssa ei voi käyttää moottori antennia, jossa ei ole relerasiaa.

Muistipöytäliitäntä
Jos keltainen virransyöttöjohto on liitetty laitteeseen, virtaa syöttyy aina muistipiiriin, vaikka virtaa olosuokan kytketty päälle virta-avaimella.

- Kaiuttimien kytkemistä koskeva huomautus**
- Katkaise laitteesta virta ennen kaiuttimien kytkemistä.
 - Käytä impedanssiltaan 4–8 ohmin kaiuttimia, joiden tehonkesto on riittävä. Muuten kaiuttimet voivat vaurioitua.
 - Älä kytke kaiutinjärjestelmän johtoja auton runkoon, äläkä kytke oikean kaiuttimen liitäntöjä vasemman kaiuttimen liitäntöihin.
 - Älä kytke tämän laitteen maajohtoa kaiuttimen (-) miinusliitäntään.
 - Älä yritä kytkeä kaiuttimia rinnakkain.
 - Kytke laitteistoon ainoastaan passiiviset kaiuttimet. Jos kytket kaiuttimiliitäntöihin aktiiviset kaiuttimet (jossa on sisäänrakennettu vahvistin), säite voi vaurioitua.
 - Toimintavarojen välttämiseksi älä käytä omaa autoosi vakiona asennettuja kaiutinjohtoja, jos laitteessa on yhteinen miinusjohto (-) sekä oikeaa että vasenta kaiutinta varten.
 - Älä kytke mitään laitteen kaiutinjohtoista toiseen kaiutinjohtoon.

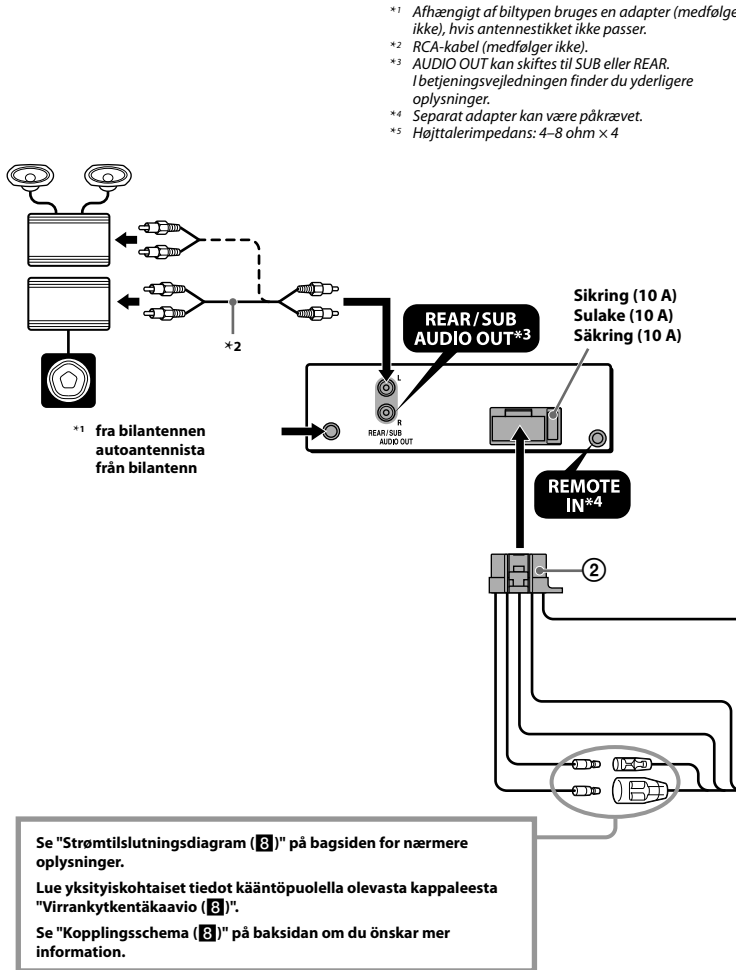
Liitäntöjä koskeva huomautus
Mikäli kaiuttimia ja vahvistinta ei ole kytketty toisiinsa kunnolla, näyttöä ilmestyy FAILURE. Tarkista tässä tapauksessa, onko kaiuttimien ja vahvistimen väliset liitännät tehty oikein.

Svenska

Varningar

- Enheten är avsedd att drivas med ett negativt jordad 12 V likströmsbatteri.
- Kontrollera att ledningarna inte fastnar under en skrue eller i rörliga delar (till exempel bilsetsät skenor).
- För att undvika kortslutning, stäng av bilens tändning innan du ansluter enheten.

3



- *1 Afhængigt af biltypen bruges en adapter (medfølger ikke), hvis antennen ikke passer.
- *2 RCA-kabel (medfølger ikke).
- *3 AUDIO OUT kan skiftes til SUB eller REAR. Betjeningsvejledningen finder du yderligere oplysninger.
- *4 Separat adapter kan være påkrævet.
- *5 Højttalerimpedans: 4–8 ohm x 4

- *1 Beroende på typen av bil, ska du använda en adapter (medföljer ej) om antennen inte passar.
- *2 RCA-stiftkabel (medföljer ej).
- *3 AUDIO OUT kan växlas mellan "SUB" eller "REAR". Mer information finns i den medföljande bruksanvisningen.
- *4 Det kan krävas en separat adapter.
- *5 Högtalarimpedans: 4–8 ohm x 4



4	Gul Keltainen Gul	konstant strømforsyning keskeytyttömät virransyöttö kontinuerlig strømforsyning	7	Red Punainen Röd	omkoblet strømforsyning kytkimellä varustettu virransyöttö switchad strømforsyning
5	Blå/hvid- stripet Sinivalkoinainen Blå/vit-randig	motorantenne/effektforstærker kontrol (REM OUT) moottori antennin/päitevahvistimen ohjus (REM OUT) motorantenn/effektförstärkarstyrning (REM OUT)	8	Sort Musta Svart	jord maa jord

Positionerne 1, 2, 3 og 6 har ikke stikben.
Nastapaikoilla 1, 2, 3 ja 6 ei ole nastoja.
Positionerna 1, 2, 3 och 6 har inga stift.

- Kopla strømforsøringskabeln (2) till själva enheten och till högtalarna, innan du kopplar den till kontakten för strømforsørning av extrautrustning.
- Dra alla jordledningar till en gemensam jordingspunkt.**
- Isolera för säkerhets skull eventuellt löst hängande kablar med eltejp.

- Om strømforsøringskabeln (gul)**
- Om denna enhet kombineras med andra stereokomponenter, måste märkströmmen för strømkretsen vara högre än summan av de olika komponenternas säkringar.
 - Om ingen krets i bilen har tillräckligt hög kapacitet, anslut enheten direkt till batteriet.

Förteckning över delar (1)

- Numren in förteckningen motsvarar de som finns i instruktionerna.
- Ramen (1) och skyddsstrågen (4) sätts fast på enheten före leverans. Använd frigöringsnycklarna (3) för att ta bort ramen (1) från enheten innan du monterar den.
- Mer information finns under "Ta bort skyddsstråge och ram (4)", på andra sidan av bladet.
- Behåll frigöringsnycklarna (3); du behöver dem om du måste demontera enheten från bilen.**

Var försiktig!
Hantera ramen (1) försiktigt så att du inte skadar dina fingrar.

Förteckning över delar (2)

Direktanslutning för subwoofer (2)
Mer information om anslutningens inställningar finns in den medföljande bruksanvisningen.

* Anslut inte en högtalare till denna anslutning.

- Obs!**
- Anslut alltid Jordningskabeln innan du ansluter förstärkaren.
 - Larmet hörs endast om den inbyggda förstärkaren används.

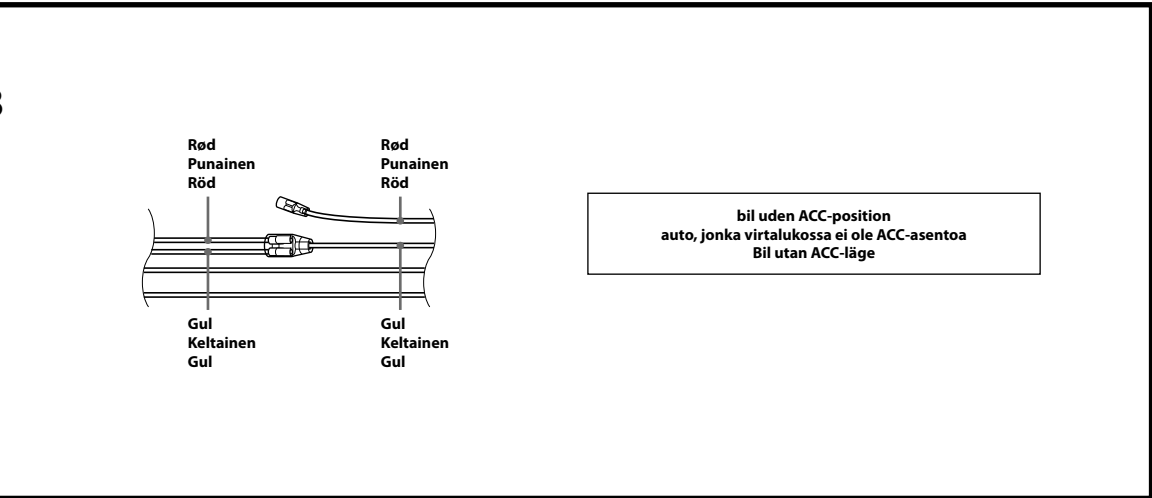
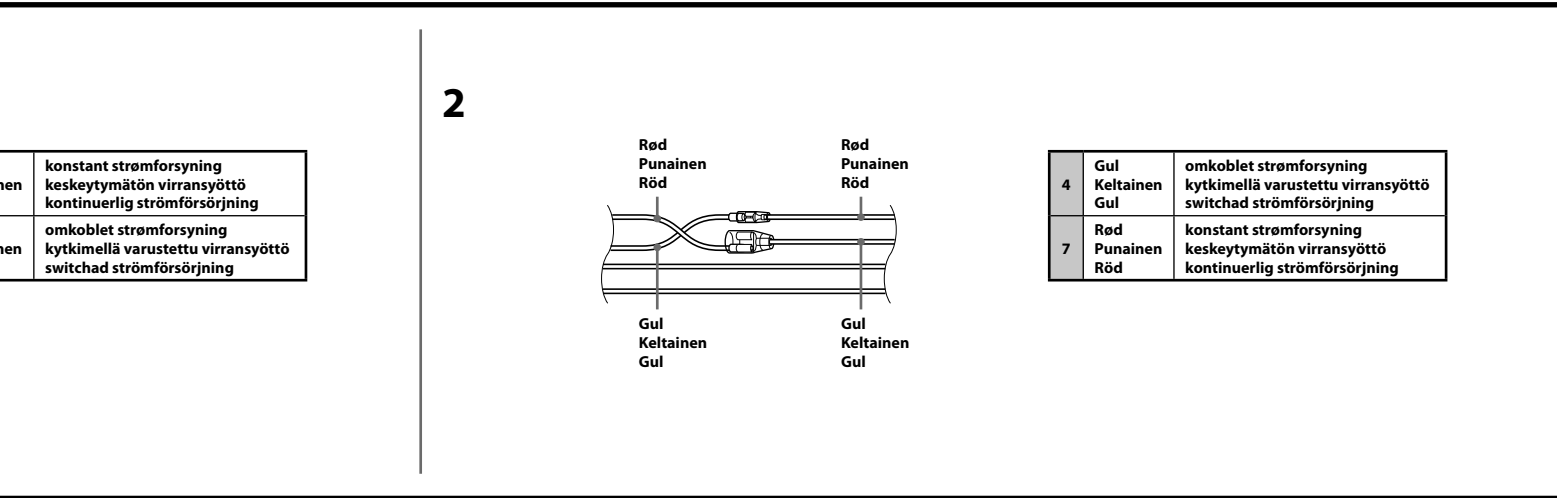
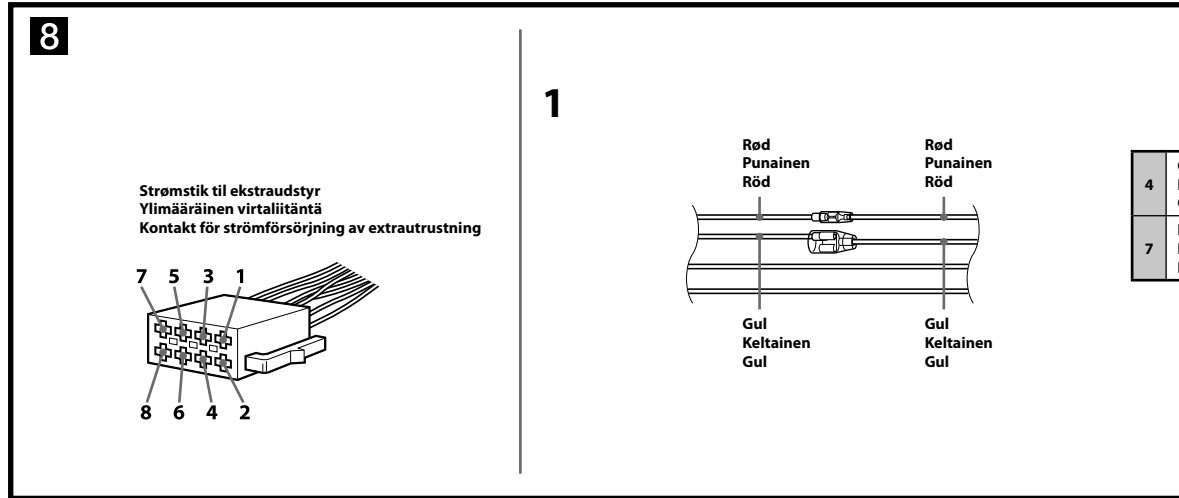
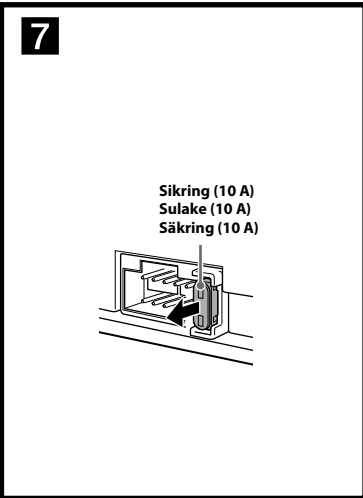
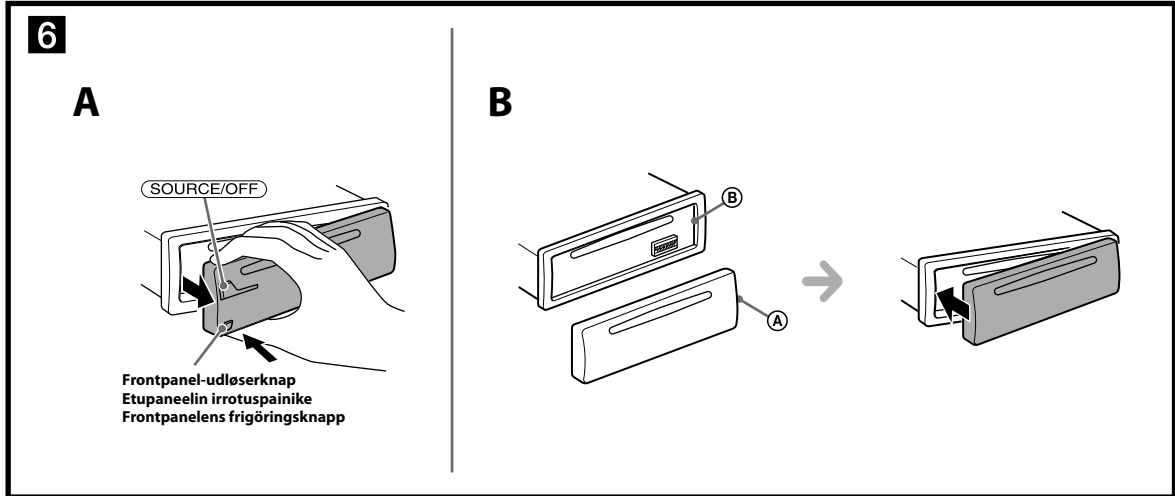
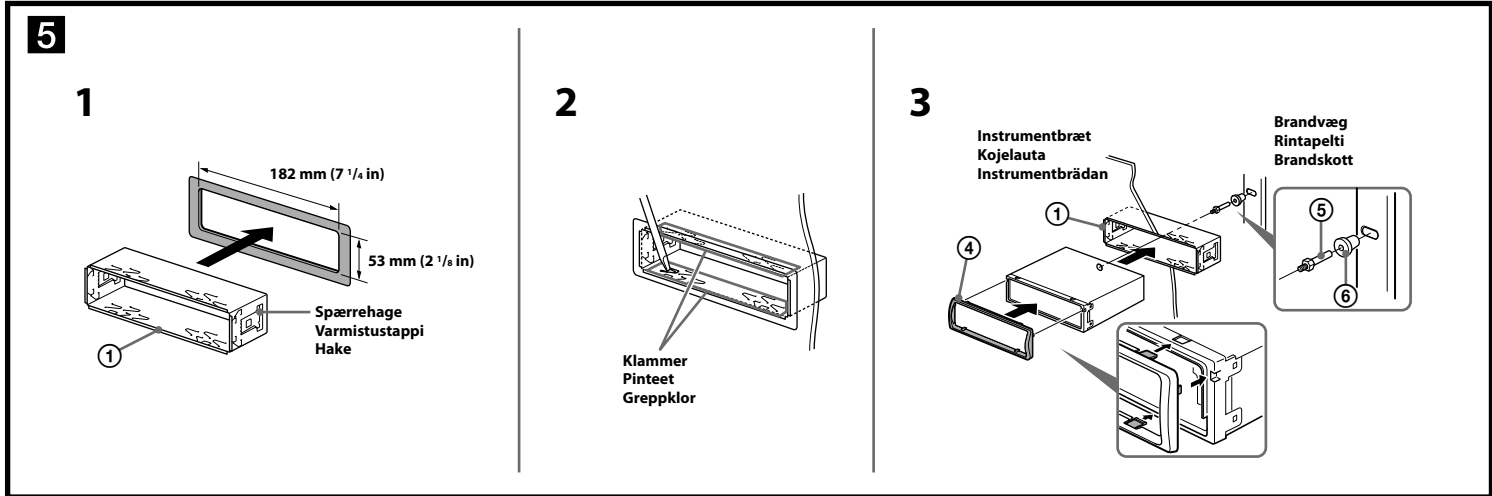
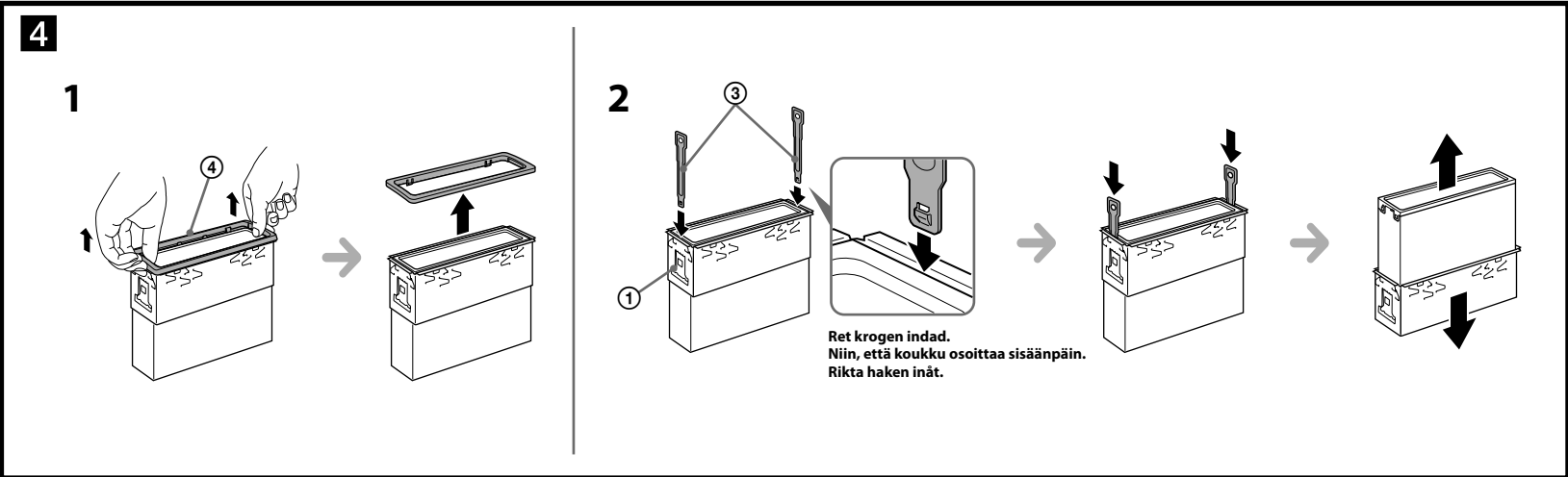
Kopplingschema (3)

Varning!

Om du har en motorantenn utan relæbox kan antennen skadas om du ansluter enheten med medföljande strømforsøringskabel (2).

- Om styv-strømtømtingsledning**
- REM OUT-ledningen (blå/vit-randig) matar +12 V likstrøm når du startar enheten.
 - Når en ekstra effektforstærker anvendes ska du ansluta REM OUT-ledningen (blå/vit-randig) eller kabeln för strømforsørning av tillbehör (rød) till dess AMP REMOTE IN.
 - Om bilen har inbyggd FM/MW/LW-antenn i bak-/sidorutorna ansluter du REM OUT-ledningen (blå/vit-randig) eller kabeln för strømforsørning av tillbehör (rød) till den befintliga antennförstærkarens eluttag. Kontakta din återförsäljare för mer information.
 - Den här enheten kan inte användas ihop med en motorantenn utan relæboks.

Kontakt för kontinuerlig strømforsørning av minne
Når den gula strømforsøringskabeln har anslutits strømforsørings minneskretsen hela tiden, även når tændingen är avstängd.



Dansk

Forholdsregler

- Vælg installationsstedet med omhu, så enheden ikke kommer til at sidde i vejen for almindelig kørselsbetjening.
- Undgå at installere enheden på steder, der er udsat for støv, snavs, kraftige rystelser eller høje temperaturer, f.eks. i direkte sollys eller tæt på varmerør.
- Brug udelukkende det medfølgende monteringstilbehør til en forsvarlig og korrekt installation.

Indstilling af monteringsvinkel

Indstil monteringsvinklen, så den er på under 45°.

Aftage beskyttelsesrammen og konsollen (4)

Tag beskyttelsesrammen ④ og holderen ① af enheden, inden du monterer enheden.

- Fjern beskyttelsesrammen ④.** Klem begge kanter af beskyttelsesrammen ④, og træk den derefter ud.
- Fjern holderen ①.**
 - Sæt begge udlosernøgler ③ i sammen, mellem enheden og holderen ①, indtil de klikker på plads.
 - Træk holderen ① ned, og træk derefter enheden op for at adskille.

Monteringseksempel (5)

Montering på instrumentbrættet

Bemærkninger

- Inden montering skal du sørge for, at spærrehagerne på begge sider af ① holderen 2 mm (7/16 in) indad. Hvis griberne er lige eller bojede udad, monteres enheden ikke forsvarligt, og kan springe ud (B-1).
- Bøj om nødvendigt disse klammer udad for at få en stram tilslutning (B-2).
- Sørg for, at de 4 spærrehager på beskyttelsesrammen ④ sidder ordentligt i indgreb i enhedens huller (B-3).

Sådan aftages og fastgøres frontpanelet (6)

Tag frontpanelet af, inden du monterer enheden.

6-A Tage af

Sørg for at trykke på (SOURCE/OFF) og holde, inden du tager frontpanelet af. Tryk på frontpanel-udløserknappen, og træk det udad.

6-B Fastgøre

Sæt del A på frontpanelet i indgreb med del B på enheden, som afbildet, og skub til venstre side, indtil den klikker på plads.

Advarsel hvis tændingen på din bil ikke har en ACC-position (tilbehør)

Sørg for at indstille den automatiske slukkefunktion. Se den medfølgende betjeningsvejledning for nærmere oplysninger. Enheden slukkes helt og automatisk efter den indstillede tid, når enheden er slæet fra. Det forhindrer, at batteriet tommer. Hvis du ikke indstiller den automatiske slukkefunktion, skal du trykke på (SOURCE/OFF) og holde, indtil visningen forsvinder, hver gang du slår tændingen fra.

Udskiftning af sikringen (7)

Når du udskifter sikringen, skal du sørge for at bruge en med et amperetal, der svarer til den originale sikring. Hvis sikringen springer, skal du kontrollere strømtilslutningen og udskifte sikringen. Hvis sikringen springer igen efter udskiftningen, kan der være en intern funktionsfejl. Kontakt i så fald din nærmeste Sony-forhandler.

Strømtilslutningsdiagram (8)

Stromstik til ekstraudstyr Ylimårlinen virtualitænt Kontakt for strømforsyring av extrautrustning

Stromstik til ekstraudstyr kan variere afhængigt af bil. Kontroller strømstikket til ekstraudstyr på din bil for at sikre, at tilslutningerne passer korrekt til hinanden. Der findes tre basistyper (B-1, B-2, B-3). Det kan være nødvendigt at skifte positionerne for de røde og gule ledninger i bilsteroeanlæggets strømledning. Efter at have tilpasset tilslutningerne og de omkoblede strømledninger korrekt skal enheden forbindes til bilens strømforsyning. Henvend dig til bilforhandleren, hvis du har nogen spørgsmål og problemer med at tilslutte enheden, som ikke er dækket i denne vejledning.

Suomi

Yleisiä käyttöohjeita

- Valitse asennuspaikka huolella, jotta laite ei häiritisi normaalia ajamista.
- Älä asenna laitetta paikkaan, jossa se on alttiina pölylle, lialle, voimakkaalle värinälle tai lämmölle, kuten suora auringsopaste tai lämmönlämmäsuuttimien läheisyyteen.
- Käytä ainoastaan laitteen mukana toimitettuja asennustarvikkeita, jotta asennuksesta tulisi turvallinen ja varma.

Asennuskulman säätäminen

Säädi asennuskulma pienemmäksi kuin 45°.

Suojaraamin ja konsolin irrottaminen (4)

Irrota suojaraami ④ ja konsoli ① laitteesta ennen asentamista.

- Irrota suojaraami ④.** Purista suojaraamin ④ molempia reunoja ja vedä se ulos.
- Irrota konsoli ①.**
 - Työnnä molempia irrotusavaimia ③ yhdessä laitteen ja konsolin ① väliin, kunnes kuulat naksahduksen.
 - Vedä konsolia ① alas päin ja irrota sitten laite vetämällä laitetta ylöspäin.

Asennusesimerkki (5)

Asennus kojelautaan

Huomautuksia

- Ennen asennusta tarkista, että konsolin ① molempien puolien varmistustappoja on tarvutetta 2 mm (7/16 tuumaa) sisään päin. Jos varmistustappi ovat suorat tai käännety ulospäin, laitteen asennus ei ole vaka, ja se saattaa irrota itsestään (B-1).
- Tarvitta tarvittaessa pintteitä ulospäin varman asennuksen aikaansaimiseksi (B-2).
- Tarkista, että kaikki suojaraamin 4 ④ varmistustappia ovat kunnolla paikallaan laitteen asennusaukoissa (B-3).

Etupaneelin irrottaminen ja kiinnittäminen (6)

Ennen kuin asennat laitteen paikalleen, irrota sen etupaneeli.

6-A Irrottaminen

Ennen kuin etupaneeli irrotetaan paina ja pidä painettuna (SOURCE/OFF) -painiketta. Paina etupaneelin irrotuspainiketta ja vedä paneelia ulospäin itseäsi kohti.

6-B Kiinnittäminen

Aseta etupaneelin osa A laitteen osan B kohdalle kuvan mukaisesti ja paina sen vasenta reunaa paikalleen, kunnes se napsahtaa kiinni.

Varoitus, joka koskee autoja, joiden virtalukossa ei ole ACC-asentoa

Aseta päälle automaattinen virrankatkaisu toiminto. Yksityiskohtaisia ohjeita on toimitetuissa käyttöohjeissa. Laitteesta katkeaa virta kokonaan ja automaattisesti asetettuna aikana sen jälkeen kun laite on kytketty päältä, mikä estää akkuvirran turhan kulumisen. Ellet ole asettanut käyttöön automaattista virrankatkaisu toimintoa, paina ja pidä painettuna (SOURCE/OFF) -painiketta joka kerta kun katkaiset virran virta-avaimella, kunnes näyttö on sammunut.

Sulakkeen vaihto (7)

Kun vaihdat sulakkeen, käytä sulaketta, joka vastaa alkuperäisen sulakkeen ampeerilukua. Jos sulake palaa, tarkista virtaliitäntä ja vaihda sulake. Jos sulake palaa uudelleen vaihdon jälkeen, kyseessä voi olla sisäinen toimintahäiriö. Ota siinä tapauksessa yhteys lähimpään Sony:n jälleenmyyjään.

Virtaliitäntän kytkentäkaavio (8)

Ylimääräinen virtaliitäntä saattaa poiketa ulkonäöltään eri autojen välillä. Tarkista oman autosi ylimääräisen virtaliitäntän kaavio oikeiden liitäntien tekemiseksi. Virtaliitäntää on kolmea perustyyppiä (B-1, B-2, B-3). Voit joutua vaihtamaan autosteroosi virtaliitäntän punaisen ja keltaisen johtimen paikkaa. Kun olet tarkistanut kaikki liitännät ja vaihtanut virransyöttöjohtimet oikein, kytke laite auton virtaliitäntään. Mikäli laitteen liittäminen tekemisestä on kysyttävää tai siinä ilmenee ongelmia, joihin ei löydy ratkaisua tästä käsikirjasta, ota yhteys auton myyneeseen liikkeeseen.

Svenska

Försiktighetsåtgärder

- Var noga när du väljer var enheten ska placeras; den får inte vara i vägen för dig när du ska köra bil.
- Installera enheten så att den inte utsätts för damm, smuts, kraftiga vibrationer eller höga temperaturer, undvik t.ex. direkt solljus och värmeledningar.
- Säkraste monteret får du om du använder medföljande monteringsbeslag.

Justering av monteringsvinkel

Justera monteringsvinkeln till under 45°.

Ta bort skyddskragen och ramen (4)

Ta bort skyddskragen ④ och ramen ① från enheten innan du installerar den.

- Ta bort skyddskragen ④.** Kläm ihop båda kanterna på skyddskragen ④, och dra ut den.
- Ta bort ramen ①.**
 - För in båda frigöringsnycklarna ③ samtidigt mellan enheten och ramen ① tills du hör ett klickljud.
 - Drä ramen nedåt ① och lyft därefter ur enheten.

Monteringsexempel (5)

Installation i instrumentbrädan

Obs!

- Kontrollera att hakarna på båda sidorna om konsolen ① är böjda inåt 2 mm innan du påbörjar installationen. Om de är raka eller böjda utåt kommer enheten inte att installeras säkert och kan hoppa ur läge (B-1).
- Böj dessa klor utåt för att få en tättsittande inpassning (B-2).
- Kontrollera att de fyra klorna på skyddskragen ④ sitter fast ordentligt i hålen på enheten (B-3).

Ta bort och sätta tillbaka frontpanelet (6)

Ta bort frontpanelet innan du installerar enheten.

6-A För att ta bort

Innan frontpanelet tas bort, se till att trycka och hålla (SOURCE/OFF). Tryck på frontpanelens frigöringsknapp och dra frontpanelet mot dig.

6-B För att fästa

Sätt frontpanelens del A mot del B på enheten enligt bilden och tryck tills det hörs ett klick.

Varning om din bils tändning inte har något ACC-läge

Kontrollera att du ställer in funktionen för automatisk avstängning. Mer information finns i den medföljande bruksanvisningen. Enheten kommer automatiskt att stängas av helt inom inställd tid efter att strömmen har stängts av. Detta förhindrar att batteriet laddas ur. Om du inte ställer in funktionen för automatisk avstängning, trycker du och håller ned (SOURCE/OFF) tills displayen försvinner varje gång som du stänger av tändningen.

Byte av säkring (7)

När du byter ut sikringen ska du kontrollera att du använder en sikring med samma strömstyrka som originalsäkringen. Om säkringen utlöser, kontrollera elanslutningen och byt ut säkringen. Om säkringen utlöser igen efter byte kan det finnas ett internt fel. I så fall, kontakta närmaste Sony-återförsäljare.

Kopplingschema (8)

Kontakt för strömforsyring av extrautrustning kan variera beroende på bilen. Kontrollera din bils kopplingschema för kontakten för strömforsyring av extrautrustning, för att säkerställa att anslutningarna passar. Det finns tre grundtyper (B-1, B-2, B-3). Du kan behöva byta plats på de röda och gula ledningarna i bilsteroons strömforsörjningskabel. Efter att ha passat ihop anslutningarna och de omflyttade strömforsörjningskablarna, ansluter du enheten till bilens strömforsyring. Om du har några frågor eller problem när det gäller att koppla in denna enhet som inte täcks i dessa anvisningar, kontakta du bilåterförsäljaren.