

**ADVARSEL**

**For at mindske risikoen for brand eller elektrisk stød må enheden ikke udsættes for regn eller fugt.**

For at mindske risikoen for brand må enhedens ventilationsåbninger ikke være tildækket af aviser, duge, gardiner el.lign. Anbring ikke tændte stearinlys på enheden.

For at mindske risikoen for brand eller elektrisk stød må enheden ikke udsættes for dryp eller stænk, og der må ikke anbringes væskefyldte genstande, f.eks. vaser, på enheden.

Monter ikke apparatet et indelukket sted, f.eks. et bogskab eller et indbygget skab.

Udsæt ikke batterierne (batteri eller indsatte batterier) for kraftig varme som f.eks. direkte sollys, åben ild eller lignende i længere tid.

Da lysnetstikket bruges til at afbryde enheden fra lysnettet, skal enheden tilsluttes til en let tilgængelig stikkontakt. Hvis du bemærker noget unormalt ved enheden, skal du straks afbryde lysnetstikket fra stikkontakten.

Enheden er ikke afbrudt fra lysnetkilden, så længe den er tilsluttet stikkontakten, selvom selve enheden er blevet slukket.

Navnepladen og vigtig information om sikkerhed står på undersiden af hovedenheden og udvendigt på lysnetadapteren.

**FORSIGTIG**

Der er eksplosionsfare, hvis batteriet udskiftes forkert. Udskift kun med den samme type.

**Bemærkning til kunder: følgende information gælder kun for udstyr solgt i lande, hvor EU-direktiver er gældende**

Producenten af dette produkt er Sony Corporation, 1-7-1 Konan, Minato-ku, Tokyo, 108-0075 Japan. Den autoriserede repræsentant for EMC og produktsikkerhed er Sony Deutschland GmbH, Hedelfinger Strasse 61, 70327 Stuttgart, Tyskland. For alle forhold omkring service eller garanti henvises der til adresserne i de særskilte service- eller garantidokumenter.

CE-mærkets gyldighed er begrænset til de lande, hvor det er gældende i henhold til lovgivningen, hovedsaglig i EOS-landene (Europæiske Økonomiske Samarbejdsområde).

**Funktioner**


- iPod/iPhone-kompatibel
- FM-tuner med 20 forudindstillede stationer
- Genopladeligt batteri til bærbar brug
- Audio In-funktion
- Trådløs fjernbetjening medfølger

**Forsigtighedsregler**

- Brug enheden med strømkilden angivet i "Specifikationer".
- Træk lysnetledningen ud ved stikket, når du vil afbryde den. Træk aldrig i selve ledningen.
- Der er en stærk magnet i højttaleren. Kreditkort med magnetisk kodning og fjederoptrukne armbåndsure må derfor ikke komme i nærheden af enheden, så eventuel beskadigelse fra magneten undgås.
- Undgå at placere enheden i nærheden af en varmekilde som f.eks. en radiator eller luftkanal eller på et sted med direkte sollys, meget stov, mekaniske vibrationer eller stød.
- Der skal være tilstrækkelig luftcirkulation omkring enheden for at hindre varmedannelse i dens indre. Enheden må ikke placeres på et underlag (et gulvtæppe, et tæppe el.lign.) eller nær materialer (f.eks. et gardin), der kan blokere ventilationshullerne.
- Hvis der kommer en genstand eller væske ind i enheden, skal den afbrydes og kontrolleres af fagkyndige, inden den bruges igen.
- Rengør kabinettet med en blød klud, der er let fugtet med et mildt rengøringsmiddel.

**BEMÆRKNINGER OM LITIUMBATTERIET**

- Aftør batteriet med en tør klud, så kontakten bliver god.
- Sørg for at batteriets poler vender rigtigt, når det sættes i.
- Batteriet må ikke holdes med en metalpinset, da der kan opstå kortslutning.

 **Bortskaffelse af gammelt elektrisk og elektronisk udstyr (gældende i EU og andre europæiske lande med separate indsamlingssystemer).**

Dette symbol på produktet eller på dets emballage angiver, at produktet ikke må behandles som husholdningsaffald. Det skal i stedet indleveres til et indsamlingssted for genbrug af elektrisk og elektronisk udstyr. Ved at sikre, at dette produkt bortskaffes korrekt, hindres eventuelle negative følger for miljø og mennesker, som ellers kunne forårsages af forkert affaldsbehandling for produktet. Genbrug af materialer bidrager til bevaring af naturens ressourcer. For nærmere oplysninger om genbrug af dette produkt kan du henvende dig til dine lokale myndigheder, husholdningsaffaldsservice eller den butik, hvor du købte produktet. Gælder for følgende tilbehør: Fjernbetjening.

 **Bortskaffelse af udtjente batterier (gældende i EU og andre europæiske lande med separate indsamlingssystemer).**

Dette symbol på batteriet eller på emballagen angiver, at det batteri, der leveres med produktet, ikke må behandles som husholdningsaffald. På nogle batterier anvendes dette symbol i kombination med et kemisk symbol. De kemiske symboler for kviksølv (Hg) eller bly (Pb) tilføjes, hvis batteriet indeholder mere end 0,0005 % kviksølv eller 0,004 % bly. Ved at sikre, at disse batterier bortskaffes korrekt, hindres eventuelle negative følger for miljø og mennesker, som ellers kunne forårsages af forkert affaldsbehandling for batteriet. Genbrug af materialerne bidrager til bevaring af naturens ressourcer.

For produkter, der af hensyn til sikkerhed, ydelse eller dataintegritet kræver en permanent tilslutning med et indbygget batteri, må dette batteri kun udskiftes af en kvalificeret reparatør.

For at sikre, at batteriet bliver behandlet korrekt, skal du ved afslutningen af produktets levetid indlevere det til et indsamlingssted for genbrug af elektrisk og elektronisk udstyr.

For alle andre batterier henvises til afsnittet om, hvordan batteriet fjernes sikkert fra produktet. Indlever batteriet til et indsamlingssted for genbrug af udtjente batterier.

For nærmere oplysninger om genbrug af dette produkt eller batteri kan du henvende dig til dine lokale myndigheder, husholdningsaffaldsservice eller den butik, hvor du købte produktet.

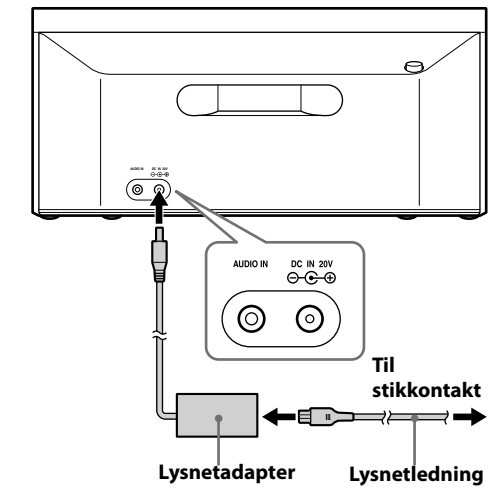
Henvend dig til nærmeste Sony-forhandler, hvis du har spørgsmål om eller problemer med enheden.

**Strømkilder**

**Klargøre en strømkilde**

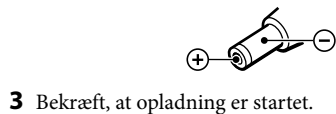
Oplad det genopladelige batteri, før enheden bruges for første gang, eller når batteriet er tomt. Du kan betjene enheden under opladning.

- 1 Tilslut lysnetledningen (medfølger) til lysnetadapteren (medfølger).
- 2 Slut lysnetadapteren godt fast til **DC IN 20V**-stikket på bagsiden af enheden, og forbind den til en stikkontakt.



**Bemærkning om lysnetadapteren**

- Brug kun den medfølgende lysnetadapter fra Sony. Polariteten af stik fra andre producenter kan være forskellig. Undladelse af at bruge den medfølgende lysnetadapter kan medføre funktionsfejl på enheden.



- 3 Bekræft, at opladning er startet.

Når opladningen starter, vises batteri-indikatoren. Under opladning bevæger animationen for opladning-indikatoren sig.

**Når enheden er slukket**



Når opladningen er færdig, vises indikatoren for fuldt batteri et øjeblik, og forsvinder derefter.



**Bemærkninger**

- Hvis du tilslutter lysnetadapteren, når batteriet er fuldt opladet, vises indikatoren for fuldt batteri et øjeblik, og forsvinder derefter.
- Hvis du tilslutter lysnetadapteren, når batteristrommen er lav, starter opladning, og animationen for indikatoren for lavt batteri og opladning-indikatoren bevæger sig.

Enheden kan ikke udføre betjening uden lysnetadapteren, mens indikatoren for lavt batteri vises.



**Når enheden er tændt**



Når opladningen er færdig, vises indikatoren for fuldt batteri.



**Bemærk**

- Det tager ca. syv timer at oplade batteriet.

**Bruge det genopladelige batteri**

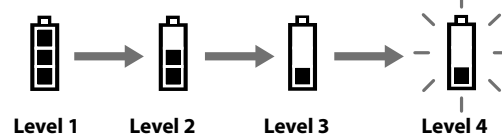
Du kan betjene enheden med det genopladelige batteri i stedet for lysnetadapteren.

**Bemærk**

- Den maksimale udgang bliver lavere, når lysnetadapteren er afbrudt.

**Sådan kontrolleres den resterende strøm på batteriet**

Den resterende strøm på batteriet bliver angivet, når enheden tændes. Når den resterende batteristrom tommes, bliver batteri-indikatoren mindre.



Når batteriet bliver næsten helt tomt, blinker "LOW BATT", og enheden slukkes. For at oplade batteriet skal du tilslutte lysnetadapteren. (Se "Klargøre en strømkilde.")



**Bemærkninger**

- Den resterende batteristrom bliver ikke angivet, når enheden er slukket.
- Det tager mindst 30 minutter for enheden at oplade batteriet, hvis "LOW BATT" vises.
- Batteri-indikatoren viser den omtrentlige resterende batteristrom.
- Driftsforhold vil påvirke, hvor hurtigt batteriet tommes.

**Batterilevetid**

Ved	Batterilevetid
Afspilning af iPod	ca. 7 timer*
FM-modtagelse	ca. 7 timer

Målt i overensstemmelse med JEITA-standarden (Japan Electronics and Information Technology Industries Association).

\* Målt med et fuldt opladet genopladeligt batteri med afspilning af en fuldt opladet iPod classic.

**Hvornår skal det genopladelige batteri udskiftes**

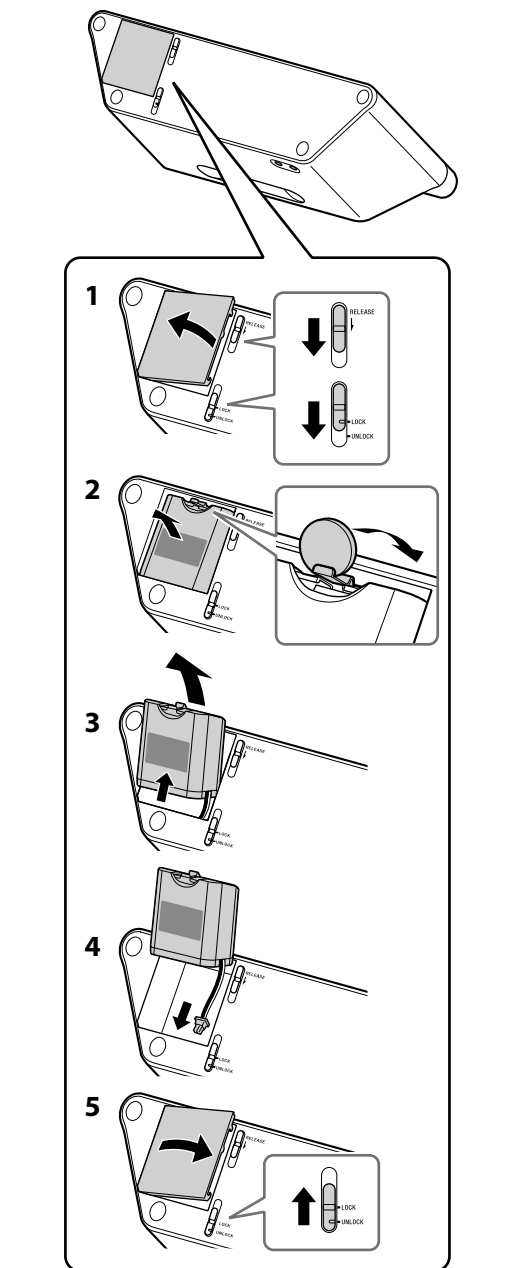
Gentaget genopladning gør det genopladelige batteris kapacitet mindre med tiden. Udskift det genopladelige batteri, når dens kapacitet bliver halvdelen af den sædvanlige tid, selv efter fuld opladning af batteriet.

**Bemærk**

- Det genopladelige batteri er ikke et produkt, der fås i almindelig handel. Henvend dig til nærmeste Sony-forhandler, hvis du vil købe et genopladeligt batteri (NH - 2000 RDP).

**Udskifte det genopladelige batteri**

- 1 Skub låsen til **UNLOCK**, og skub **RELEASE** i retning af pilen på undersiden af enheden. Batteridækslet åbnes. Fjern dækslet.
- 2 Brug en mønt el. lign. til at trække det genopladelige batteri ud.
- 3 Fjern det genopladelige batteri, og afbryd ledningen fra stikket i batterirummet.
- 4 Tilslut ledningen fra et nyt genopladeligt batteri til stikket, og indsæt batteriet i enheden.
- 5 Luk batteridækslet, og skub låsen til **LOCK**.

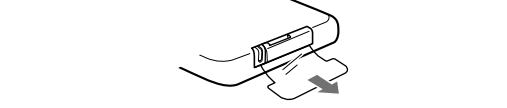


**Bemærkninger**

- Oplad et nyt batteri før brug. Se "Klargøre en strømkilde" for nærmere oplysninger.
- Sluk enheden, før du udskifter det genopladelige batteri.
- Når du udskifter det genopladelige batteri, skal du lægge en blød klud el. lign. under enheden.

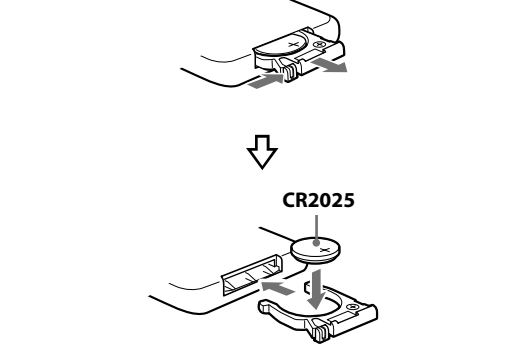
**Klargøre fjernbetjeningen**

For fjernbetjeningen bruges første gang, skal isoleringsfilmen fjernes.



**Hvornår skal batteriet udskiftes?**

Ved normal brug holder batteriet (CR2025) i ca. seks måneder. Udskift batteriet med et nyt, når fjernbetjeningen ikke længere kan betjene enheden.



**Bemærkninger**

- Forsøg ikke at oplade batteriet.
- Hvis du ikke skal bruge fjernbetjeningen i længere tid, skal batteriet tages ud for at undgå beskadigelse fra eventuelle utætheder og tæring.

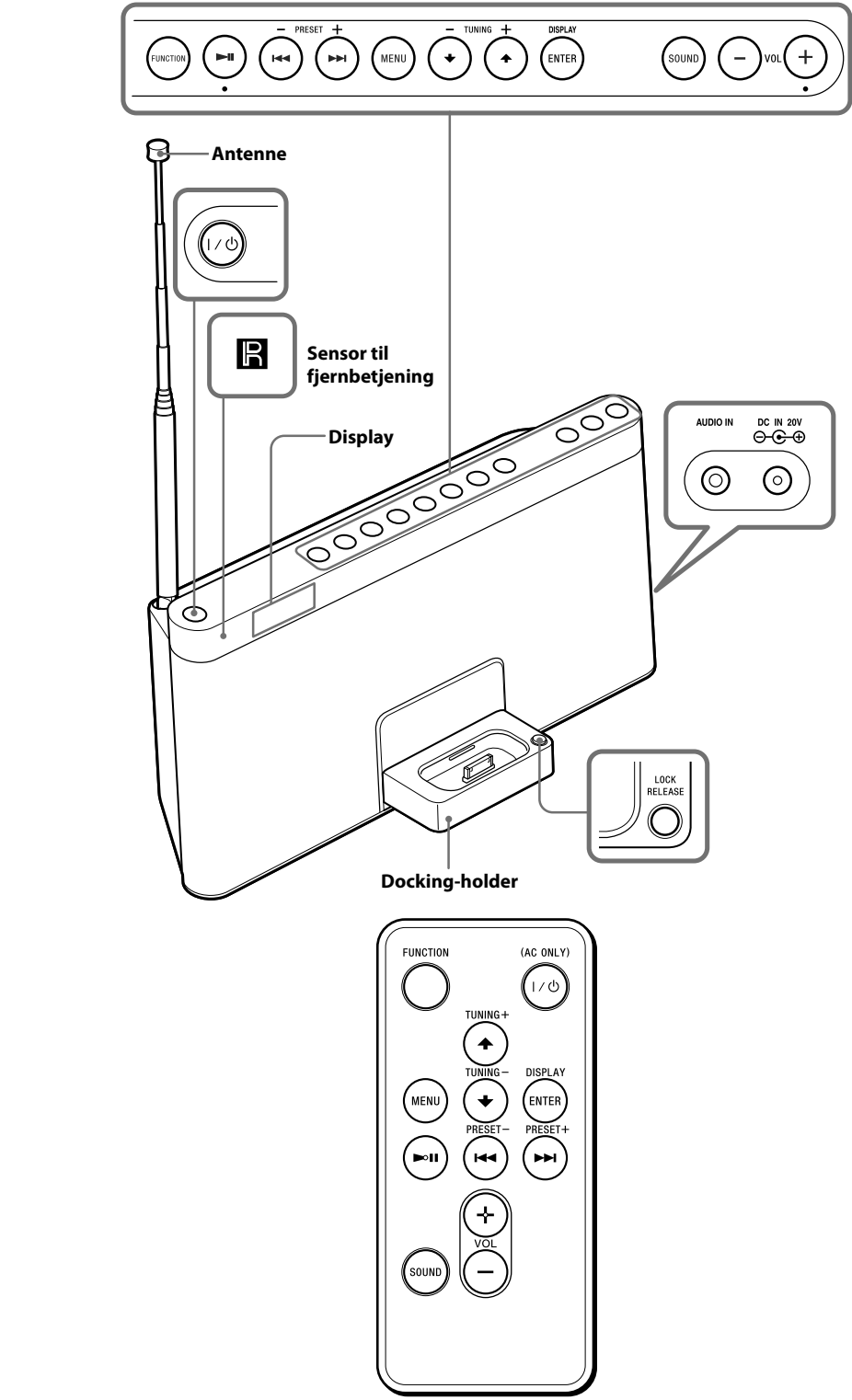
**Betjeningsvejledning**

RDP-XF100iP





## Betjening



VOL + og ►|| på enheden og fjernbetjeningen har en berøringsprisik.

### Inden enheden bruges

#### Sådan slås strømmen til/fra

Tryk på I/⏻ (strøm). I/⏻ (strøm) -knappens lampe lyser grønt, når enheden er tændt.

#### Sådan justeres lydstyrken

Tryk på VOL +/-.

**Bemærk**

- Mens enheden er slukket, virker kun I/⏻ (strøm) -knappen.

#### Strømstyringssystem

Efter afspilning af iPod'en (eller en komponent, der er tilsluttet til **AUDIO IN**-stikket) er afsluttet, slukkes enheden automatisk, hvis der ikke udføres nogen betjening i ca. 20 minutter.

#### Bemærkninger

- Mens enheden er tændt, slukkes displayet, hvis der ikke udføres nogen betjening i mere end ca. 30 sekunder. Tryk på **DISPLAY** for at tænde displayet igen.
- Enheden kan ikke tændes med fjernbetjeningen, når lysnetadapteren er afbrudt.

#### Hold-funktion

Du kan indstille hold-funktionen for at undgå at komme til at tænde enheden, når du bærer den.

#### Sådan indstilles hold-funktionen

Tryk på I/⏻ (strøm) og hold, når lysnetadapteren er afbrudt.

"HOLD" blinker to gange, og displayet slukker. Enheden kan ikke tændes ved at trykke på I/⏻ (strøm), mens hold-funktionen er indstillet.

#### Sådan annulleres hold-funktionen

Tryk på I/⏻ (strøm) og hold. "RELEASE" blinker to gange, og hold-funktionen annulleres. Enheden tændes automatisk.

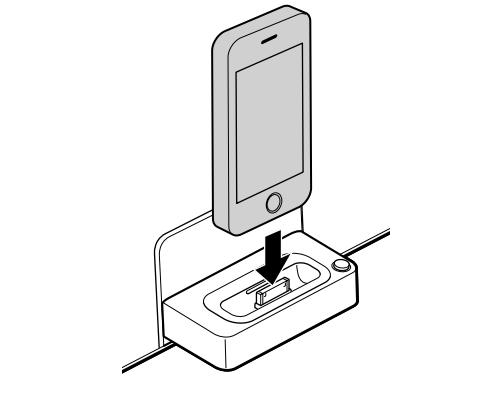
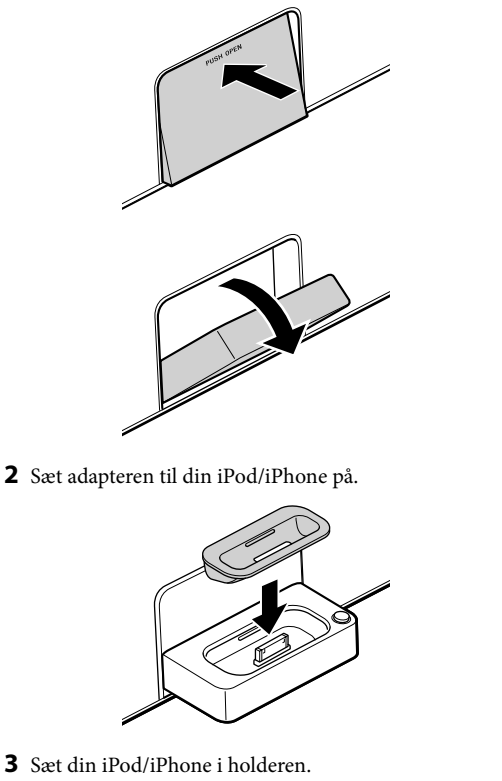
#### Tip

- Hold-funktionen bliver annulleret, hvis du tilslutter lysnetadapteren til enheden.

#### Sådan anbringes iPod'en

**1** Tryk på **PUSH OPEN** på docking-holderen på enhedens forside for at åbne.

Holderen klikker og låses fast i åben position.

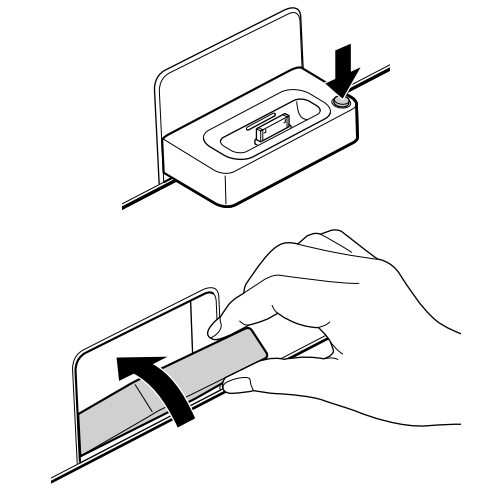


**Tip**

- Fjern etuiet eller dækslet fra din iPod, for du sætter den i holderen, for at sikre en stabil forbindelse.

#### Sådan lukker du docking-holderen

Tryk på **LOCK RELEASE** på hjørnet af docking-holderen, og luk holderen.



## Betjene en iPod

**1** Tryk på I/⏻ (strøm).

**2** Tryk gentagne gange på **FUNCTION**, indtil "iPod" vises på displayet.

**3** Tryk på ►||. iPod'en begynder at afspille. Du kan betjene den tilsluttede iPod med knapperne på denne enhed eller på iPod'en.

<b>For at</b>	<b>Tryk på</b>
Slukke iPod'en	Tryk på ►   og hold.
Holde pause i afspilningen	►   Tryk igen for at fortsætte afspilning.
Gå til det næste spor	►► (fremad)
Gå tilbage til det foregående spor	◄◄ (bagud)*
Finde et punkt, mens du lytter til lyden	►► (fremad) eller ◄◄ (bagud) ved afspilning, og hold indtil du finder punktet.
Finde et punkt, mens du ser på iPod-displayet	►► (fremad) eller ◄◄ (bagud) i pause og hold, indtil du finder punktet.
Gå tilbage til den foregående menu	<b>MENU</b>
Vælg et menupunkt eller et spor til afspilning	⬆ (op)/⬇ (ned)
Udføre det valgte menupunkt eller begynde afspilning	<b>ENTER</b>

\* Under afspilning får denne betjening afspilningen til at vende tilbage til begyndelsen af det aktuelle spor. For at gå tilbage til det foregående spor skal du trykke to gange.

#### Bemærkninger

- Når du sætter iPod'en på eller tager den af, skal iPod'en holdes i den samme vinkel som stikket på denne enhed. Undgå at vride eller bøje iPod'en, da det kan beskadige stikket.
- Enheden må ikke bæres med en iPod sat på stikket. Det kan forårsage funktionsfejl.
- Hold godt fast i docking-holderen, når du sætter iPod'en i eller fjerner den.
- For iPod'en afbrydes, skal der holdes pause i afspilning.

#### Om ophavsrettigheder

- iPod er et varemærke, der tilhører Apple Inc., registreret i USA og andre lande.
- iPhone er et varemærke, der tilhører Apple Inc..
- Alle andre varemærker og registrerede varemærker tilhører deres respektive indehavere. I denne vejledning er mærkerne ™ og ® ikke angivet.

"Made for iPod" betyder, at et elektronisk tilbehør er specifikt udformet til tilslutning med iPod, og at udvikleren har certificeret, at det opfylder Apples normer.

"Works with iPhone" betyder, at et elektronisk tilbehør er specifikt udformet til tilslutning med iPhone, og at udvikleren har certificeret, at det opfylder Apples normer.

- Apple er ikke ansvarlig for, at denne enhed virker, eller at den opfylder sikkerheds- og lovgivningsmæssige standarder.

### Sådan bruges enheden som en batterioplader til iPod

Du kan bruge enheden som en batterioplader til din iPod.

Oplad iPod'en, når lysnetadapteren er tilsluttet. Status for opladning vises på iPod-displayet. Se brugervejledningen til din iPod for nærmere oplysninger.

#### Tip

- Du kan også oplade din iPod uden lysnetadapteren ved at trykke på **FUNCTION** for at vælge "iPod", når batteri-indikatoren viser Level 1 eller Level 2.

### Lytte til radioen

**1** Tryk på I/⏻ (strøm).

**2** Tryk gentagne gange på **FUNCTION**, indtil "RADIO" vises på displayet.



Frekvenstallene vises på displayet efter et øjeblik.

**3** Tryk på **TUNING +/-** og hold, indtil frekvenstallene begynder at ændre sig på displayet.

Enheden afsøger automatisk radiofrekvenserne, og standser når den finder en tydelig station. Hvis du ikke kan stille ind på en station, skal du trykke gentagne gange på **TUNING +/-**, så frekvensen ændres trin for trin. Når der modtages en FM-stereoudsendelse, vises "STEREO".

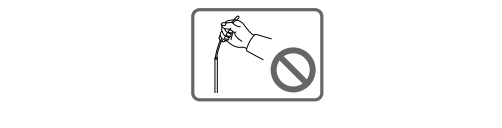


#### Tip

- Hvis du rører ved eller betjener en iPod, der er tilsluttet til enheden, mens du lytter til radioen, kan der forekomme støj. Undgå at røre ved eller betjene iPod'en i dette tilfælde.
- Hvis du lytter til radioen med en iPhone tilsluttet til enheden, kan der forekomme forstyrrelser på radiomodtagelsen. Fjern iPhone'n i dette tilfælde.

#### Sådan forbedres modtagelsen

Fold teleskopantennen ud til fuld længde og juster vinklen, så modtagelsen bliver bedst mulig.



#### Bemærk

- Hold antennens bund, mens du justerer dens retning. Antennen kan beskadiges, hvis du flytter antennen med for meget kraft.

### Forudindstille radiostationer

Du kan forudindstille op til 20 radiostationer i enhedens hukommelse.

**1** Tryk på **MENU**.

**2** Tryk på ⬆/⬇ for at vælge "AUTO PRESET", og tryk på **ENTER**.

Stationerne gemmes automatisk i hukommelsen fra de lave frekvenser til de høje.



#### Tip

- For at gå tilbage til den foregående status skal du trykke på **MENU**, for du trykker på **ENTER** for at indstille.

### Hvis en station ikke kan forudindstilles automatisk

Det kan være nødvendigt at forudindstille en station med et svagt signal manuelt.

**1** Stil ind på den ønskede station.

**2** Tryk på **MENU**.

**3** Tryk på ⬆/⬇ for at vælge "PRESET", og tryk på **ENTER**.



**4** Tryk på ⬆/⬇ for at vælge det ønskede forudindstillede nummer, og tryk på **ENTER**.

Den nye station erstatter den gamle.



#### Tip

- For at gå tilbage til den foregående status skal du trykke på **MENU**, for du trykker på **ENTER** for at indstille i trin 4.

### Afspille forudindstillede radiostationer

Tryk på **PRESET +/-** for at stille ind på en gemt station.



### Indstille en FM-stereoudsendelse til monolyd

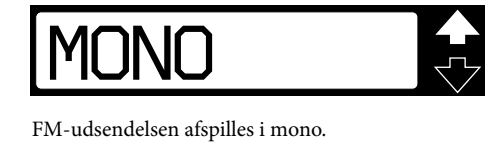
Du kan indstille en FM-stereoudsendelse til monolyd, hvis der er støj på FM-modtagelsen.

**1** Tryk på **MENU**.

**2** Tryk på ⬆/⬇ for at vælge "ST/MONO", og tryk på **ENTER**.



**3** Tryk på ⬆/⬇ for at vælge "MONO", og tryk på **ENTER**.



FM-udsendelsen afspilles i mono.

#### Tip

- For stereo lyd skal du vælge "STEREO" i trin 3.
- For at gå tilbage til den foregående status skal du trykke på **MENU**, for du trykker på **ENTER** for at indstille i trin 3.



### Tilslutte ekstra komponenter

Du kan lytte til en ekstra komponent, f.eks. en bærbar digital musikafspiller, gennem denne enheds højttalere. Sørg for at slå strømmen til hver komponent fra, inden du foretager en tilslutning. Se vejledningerne til den komponent, der skal tilsluttes for nærmere oplysninger.

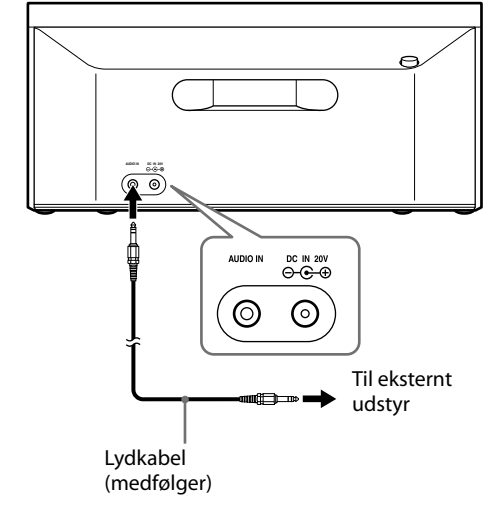
**1** Forbind **AUDIO IN**-stikket på enhedens bagside til linje-udgangsstikket på en bærbar digital musikafspiller eller anden komponent vha. et lyd kabel.

**2** Tryk på I/⏻ (strøm) for at tænde enheden.

**3** Tænd for den tilsluttede komponent.

**4** Tryk gentagne gange på **FUNCTION**, indtil "AUDIO IN" vises på displayet.

Lyden fra den tilsluttede komponent udsendes fra denne enheds højttalere.



#### Bemærkninger

- Se også vejledningen til det tilsluttede udstyr.
- Det medfølgende lyd kabel kan muligvis ikke bruges sammen med alt eksternt udstyr. Brug et kabel, der er egnet til det eksterne udstyr, du tilslutter.
- Hvis du lytter til radioen med eksternt udstyr tilsluttet, skal du slukke for det tilsluttede udstyr for at forhindre støj. Hvis der opstår støj, selvom udstyret er slukket, skal du afbryde det eksterne udstyr og placere det på afstand af enheden.

### Vælg lydbetoning (equalizer)

Du kan justere lydbetoningen.

Tryk gentagne gange på **SOUND** for at vælge den ønskede lydbetoning.



## Fejlfinding

#### Generelt

**Strømmen slås ikke til, når lysnetadapteren tilsluttes.**

- Kontroller, at lysnetadapteren er sluttet godt fast til en stikkontakt.

**Strømmen slås ikke til, når lysnetadapteren er afbrudt.**

- Hold-funktionen kan være indstillet. Annuller hold-funktionen. (Se "Hold-funktion".)
- Det genopladelige batteri kan være tomt. Tilslut til lysnetadapteren for at oplade batteriet. (Se "Klargøre en strømkilde".)

#### Knapperne på enheden fungerer ikke.

- Når enheden er slukket, virker kun I/⏻ (strøm) -knappen. Tænd enheden for betjening.

#### Det genopladelige batteri er tomt.

- Tilslut til lysnetadapteren for at oplade batteriet.

#### Der er ingen lyd.

- Juster VOL +/-.

#### Der høres støj.

- Hvis der ikke udføres nogen betjening i mere end 30 sekunder, slukkes displayet. Tryk på **DISPLAY** for at tænde displayet igen.

#### Displayet slukkes.

- Hvis der ikke udføres nogen betjening i mere end 30 sekunder, slukkes displayet. Tryk på **DISPLAY** for at tænde displayet igen.

**"ERROR" vises på displayet, og enheden slukkes automatisk.**

- Henvend dig til nærmeste Sony-forhandler, hvis dette symptom opstår ofte.

#### iPod

#### Der er ingen lyd.

- Kontroller, at iPod'en er sluttet godt fast.

#### Der udføres ikke betjening.

- Kontroller, at iPod'en er sluttet godt fast.

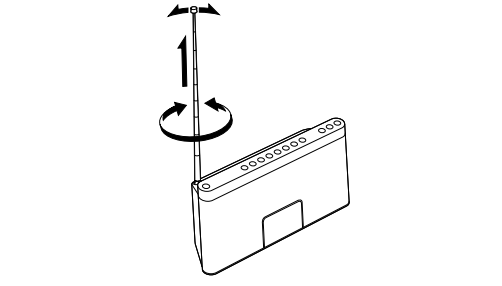
**iPod'en kan ikke oplades, når lysnetadapteren er afbrudt.**

- Du kan ikke oplade iPod'en, når batteristrommen på enheden er lav.
- Docking-holderen kan ikke lukkes.**
- Tryk på **LOCK RELEASE** og hold, mens du lukker docking-holderen.

#### Radio

#### Modtagelsen er dårlig.

- Fold antennen ud til fuld længde og ret den ind, så FM-modtagelsen bliver bedst mulig.



#### Lyden er svag eller af dårlig kvalitet.

- Flyt enheden væk fra tv'et.

#### Tv-billedet er ustabil.

- Hvis du lytter til et FM-program i nærheden af et tv med en indendørs antenne, skal enheden flyttes væk fra tv'et.

#### Fjernbetjening

#### Fjernbetjeningen virker ikke.

- Enheden kan ikke tændes med fjernbetjeningen, når lysnetadapteren er afbrudt. Tryk på I/⏻ (strøm) på enheden for at tænde.
- Udskift batteriet i fjernbetjeningen med et nyt, hvis det er svagt.
- Sørg for at rette fjernbetjeningen mod enhedens fotocelle til fjernbetjening.
- Fjern eventuelle forhindringer mellem fjernbetjeningen og enheden.
- Sørg for ikke at udsætte enhedens fotocelle til fjernbetjening for stærkt lys, f.eks. direkte sollys eller lys fra en fluorescerende lampe.
- Gå tættere på enheden, når du bruger fjernbetjeningen.

Henvend dig til nærmeste Sony-forhandler, hvis problemet ikke løses

## Specifikationer

<b>iPod</b>		
DC-udgang (jævnstrøm): 5 V		
Max.: 500 mA		
<b>Radio</b>		
<b>Frekvensområde</b>		
Bånd	Frekvens	Kanaltrin:
FM	87,5 MHz – 108 MHz	0,05 MHz

#### Generelt

#### Højttaler

Ca. 7,6 cm dia. 4 Ω

#### Indgang

AUDIO IN-stik (Ø 3,5 mm stereo-ministik):

#### Udgangseffekt

20 W + 20 W (ved 1 % harmonisk forvrængning) (Med lysnetadapteren)

#### Strømkrav

Genopladeligt batteri: NH - 2000 RDP

#### Batterilevetid

Se "Batterilevetid" i "Bruge det genopladelige batteri" for nærmere oplysninger.

#### Ekstern strømkilde

DC IN 20V

#### Mål

Ca. 356,0 mm × 162,8 mm × 119,7 mm (b/h/d)

#### Vægt

Ca. 1,9 kg

#### Medfølgende tilbehør

Fjernbetjening (1)

Lysnetadapter (1)

Lysnetledning (1)

Lyd kabel (1)

Universal Dock Adapter til iPhone (1)

Universal Dock Adapter til iPhone 3G (1)

Design og tekniske data kan ændres uden forudgående varsel.

## Kompatible iPod-modeller

Følgende iPod-modeller er kompatible. Opdater din iPod med den nyeste software, før du bruger den.


#### Bemærkninger

- I denne betjeningsvejledning bruges "iPod" som en generel betegnelse for iPod-funktionerne på iPod og iPhone, med mindre andet er angivet i teksten eller på illustrationerne.
- Enhedens stik er udelukkende til brug med en iPod. Hvis du bruger enheder, der ikke har det damme stik, skal de tilsluttes til **AUDIO IN**-stikket på denne enhed med det medfølgende lyd kabel.
- Sony accepterer intet ansvar i tilfælde af, at data, der er optaget på iPod'en, går tabt eller beskadiges, når du bruger en iPod tilsluttet til denne enhed.