

Vejledning til hurtig start

LocationFree™ basestation LF-PK1

Til pc

* Der findes flere oplysninger i "Betjeningsvejledningen" i menuen "Start" i Windows. Den svenske, danske og finske betjeningsvejledning ligger også på supportwebstedet på <http://www.sony.net/Products/LocationFree/support/>

"SONY" er et registreret varemærke, der tilhører Sony Corporation.
 "LocationFree" er et registreret varemærke, der tilhører Sony Corporation.
 Microsoft og Windows er registrerede varemærker, der tilhører Microsoft Corporation i USA og/eller andre lande.
 Alle andre navne på systemer, produkter og servicetjenester er varemærker, der tilhører de respektive ejere.
 ™ og ©-symboler er ikke angivet i denne vejledning.
 ©2006 Sony Corporation Trykt i Holland

Hvis du har yderligere spørgsmål angående brug af produktet, efter du har læst denne vejledning til hurtig start og betjeningsvejledningen igennem, bedes du kontakte Sonys kundeservice. Der findes flere oplysninger i EUROPEAN GUARANTEE INFORMATION DOCUMENT (oplysninger om garanti i Europa). Besøg også LocationFrees supportwebsted på <http://www.sony.net/Products/LocationFree/support/> for at få flere supportoplysninger og den seneste dataversion for fjernbetjeningen på skærmen.

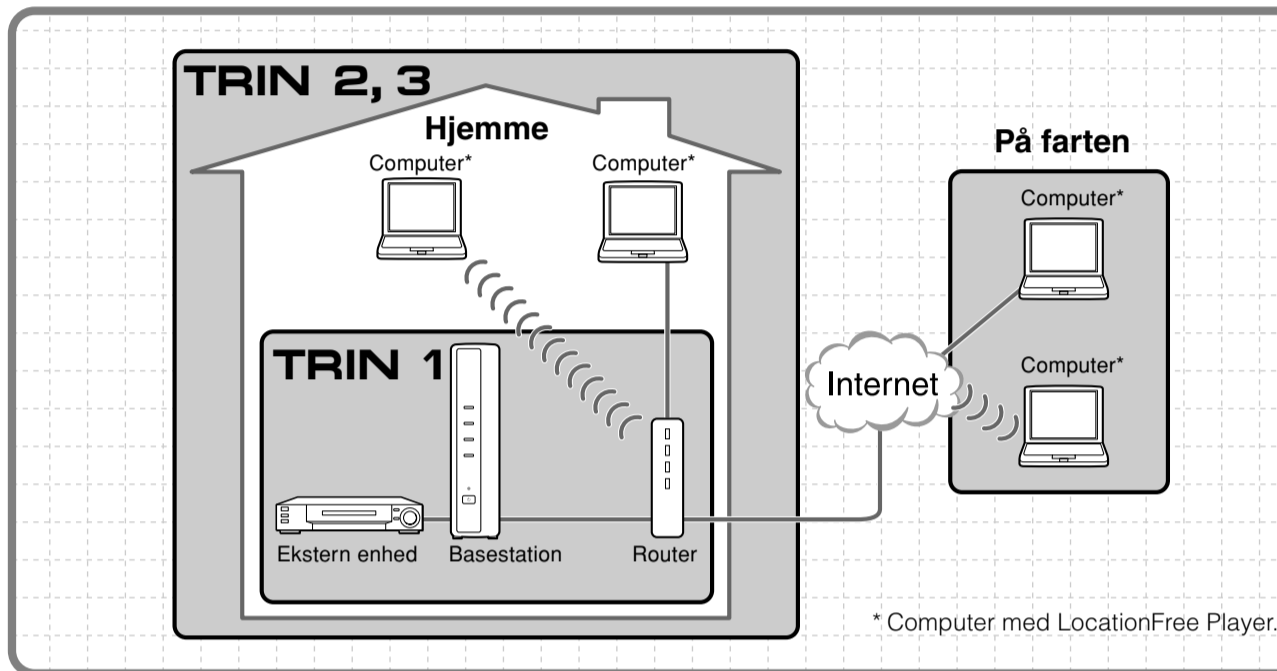
Opsummering af installation

TRIN 1
 Pak softwaren ud og installer den (se nedenfor).
 • Pak ud.
 • Tilslut til de eksterne enheder og internettet, og tænd for basestationen.
 • Installer LocationFree Player-softwaren på computeren.

TRIN 2
 Indstil systemet, så du kan se video derhjemme (se næste side).
 • Slut computeren til basestationen.
 • Sæt basestationen i installationstilstand.
 • Slut computeren til basestationen for at se video.
 • Foretag videoindstillinger på LocationFree Player.

TRIN 3
 Indstil systemet, så du kan se video På farten (se næste side).
 • Foretag nemme indstillinger af basestationen via computeren.

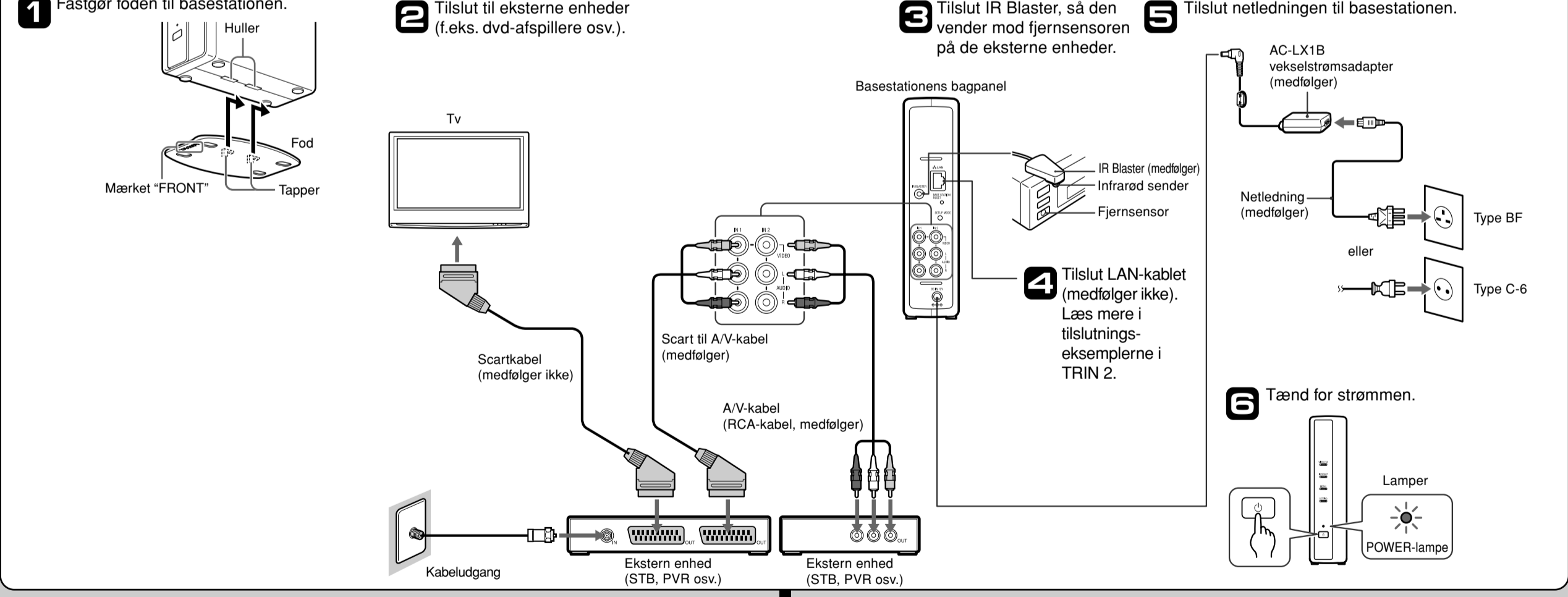
Installationen er færdig Se video på computeren derhjemme og på farten.



TRIN 1 Pak softwaren ud og installer den

- Pak ud**
 Kontroller, at pakken indeholder følgende:
 • Basestation (LF-B1)
 • Cd-rom med LocationFree Player-software (inkluderer LocationFree Player-software*, betjeningsvejledning og licens) (LFA-PC2)
 * Der følger én serienøgle med til LocationFree Player.
 • Vekselstrømsadapter (AC-LX1B)
 • Netledning
 • IR Blaster (VM-50)
 • Scart til A/V-kabel
 • A/V-kabel (RCA-kabel)
 • Fod til basestation
 • Vejledning til hurtig start
 • Vigtige bemærkninger
 • EUROPEAN GUARANTEE INFORMATION DOCUMENT (OPLYSNINGER OM GARANTI I EUROPA)

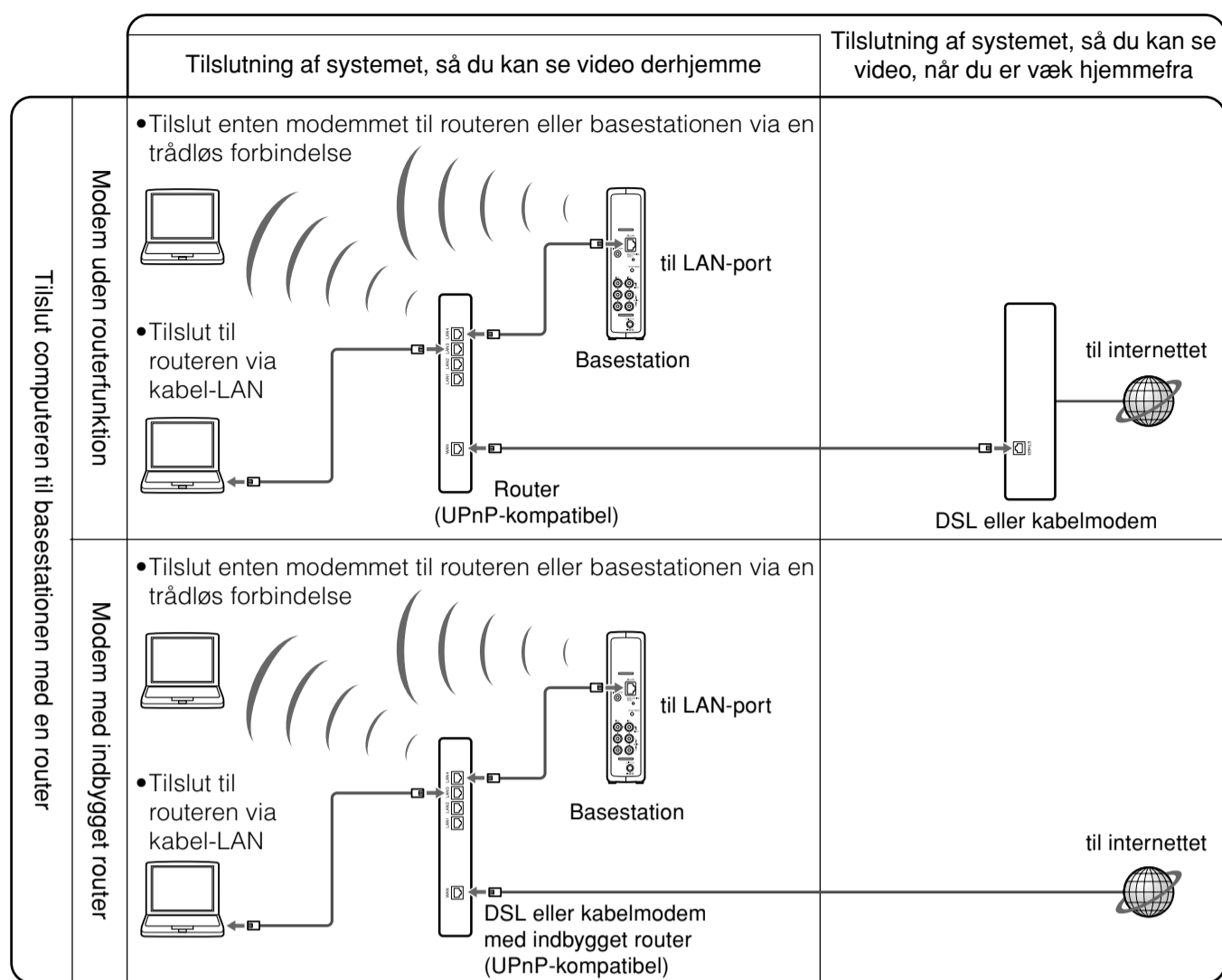
Opret forbindelse til de eksterne enheder og internettet, og tænd for basestationen



Installer LocationFree Player-softwaren på computeren

- 1 Sæt cd-rommen med LocationFree Player-softwaren i cd-rom-drevet på computeren. (Installationsskærmen vises.)
- 2 Vælg sprog og klik på [Next].
- 3 Klik på [Next].
- 4 Læs licensaftalen igennem, vælg [I have read the terms in the license agreement], og klik på [Next].
- 5 Indtast den serienøgle, der står på mærkatene, og klik på [Next].
- 6 Bekræft installationsmappen, og klik på [Next]. Hvis du vil bruge en anden installationsmappe, skal du klikke på [Change] og vælge en anden mappe.
- 7 Klik på [Install]. Installationen starter.
- 8 Klik på [Finish], når installationen er færdig. Der bliver placeret genveje til LocationFree Player og betjeningsvejledningen (pdf-fil) på skrivebordet, når de er blevet installeret. (LocationFree Player GB, LF-PK1 Operating Instructions)

Tilslut computeren til basestationen

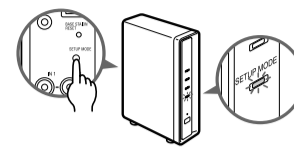


* Din internetudbyder kan fortælle dig, hvilken slags modem du har.

Kontroller, at NETWORK-lampen på basestationen lyser.
Kontroller, at NETWORK-lampen på basestationen lyser.
Hvis den ikke lyser:
Kontroller, at routeren er sat til, og at LAN-kablet er rigtigt tilsluttet.

Sæt basestationen i installationstilstand (registrering mulig)

Hold SETUP MODE-knappen på basestationens bagpanel inde, indtil SETUP MODE-lampen begynder at blinke.



Tip

Foretag alle indstillinger i "TRIN 2: Tilslut computeren til basestationen for at se video", mens SETUP MODE-lampen blinker.

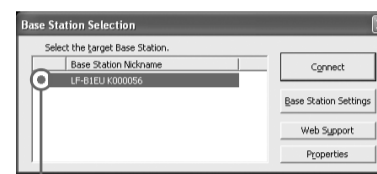
Bemærk

Installationstilstanden (registrering mulig) er tilgængelig i 5 minutter. Hvis SETUP MODE-lampen holder op med at blinke, skal du trykke på SETUP MODE-knappen igen, indtil SETUP MODE-lampen begynder at blinke.

Tilslut computeren til basestationen for at se video

1 Dobbeltklik på ikonet på skrivebordet for at starte LocationFree Player.

2 Mens SETUP MODE-lampen blinker, skal du vælge en basestation med et grønt ikon på listen og klikke på [Connect].



Grønt ikon

Bemærk

Hvis din basestation ikke vises på skærmen [Base Station Selection], kan det være fordi, at sikkerhedssoftwaren eller browseren blokerer for kommunikation mellem LocationFree Player og basestationen. Se brugsanvisningen til sikkerhedssoftwaren eller browserens online Hjælp for at konfigurere dem til ikke at blokere for denne kommunikation.

3 Hvis SETUP MODE-lampen ikke blinker, skal du trykke på SETUP MODE-knappen igen for at skifte til installationstilstand (registrering mulig).

Når meddelelsen "Registration completed. Select [OK] to connect to the Base Station and start watching Video." vises, skal du klikke på [OK].

Bemærk

Kontroller, at der er tændt for den eksterne enhed. Ellers kan det være, der ikke vises noget billede.

Foretag videoindstillinger på LocationFree Player

Konfigurer fjernbetjeningen på skærmen til video (så du kan tilslutte eksterne enheder i TRIN 1)

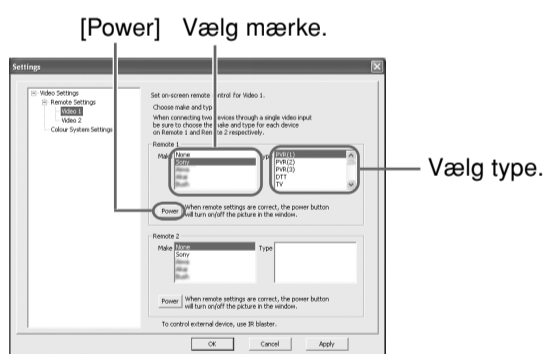
1 Klik et vilkårligt sted i vinduet, og klik så på [Settings] i nederste højre hjørne af vinduet



Tip

[Settings] i nederste højre hjørne af vinduet vises kun, når der er forbindelse til basestationen. Når der ikke er forbindelse, skal du klikke på [Connect] i nederste venstre hjørne, vælge den basestation, der skal installeres, fra den liste, der vises, og klikke på [Properties] og derefter [Video Settings].

2 Vælg [Video Settings], [Remote Settings] og så [Video 1] eller [Video 2]. Vælg så mærke og type på den eksterne enhed.



Hvis ovennævnte konfiguration udføres korrekt, tænder eller slukker den eksterne enhed, hver gang du klikker på [Power].*

* Når du har klikket på [Power], går der 5 sekunder eller mere, før den eksterne enhed reagerer. Hvis den ikke reagerer, skal du kontrollere, at du har valgt det rigtige mærke og den rigtige type og prøve igen.

Bemærkninger

- Selv hvis der tændes og slukkes rigtigt for strømmen med [Power], kan der være andre knapper, der ikke virker. Hvis det er tilfældet, skal du vælge [Video 1] eller [Video 2] fra Index. Bekræft de aktive knapper med fjernbetjeningen på skærmen.
- Prøv alle punkter for typen i boksen [Type] for at vælge den fjernbetjening på skærmen, der egner sig bedst til de tilsluttede enheder.
- Navne og numre på knapperne kan afvige fra dem på den fjernbetjening, der fulgte med enheden.
- Se den seneste dataversion for fjernbetjeningen på skærmen på LocationFrees supportwebsted på <http://www.sony.net/Products/LocationFree/support/>.

3 Klik på [OK] for at lukke vinduet [Settings].

Klik et vilkårligt sted i vinduet, og klik så på den tilsluttede eksterne enhedstype. Klik på [Remote]. Nu vises fjernbetjeningen på skærmen.

Konfigurer farvesystemet til video (så du kan se PAL/SECAM/PAL60/NTSC-video)

1 Klik et vilkårligt sted i vinduet, og klik så på [Settings] i nederste højre hjørne af vinduet.

2 Vælg [Video Settings] og så [Colour System Settings].



3 Vælg et farvesystem og klik på [OK].

Når du har ændret indstillingerne for farvesystemet, afbrydes NetAV-forbindelsen, som så bliver tilsluttet automatisk igen.

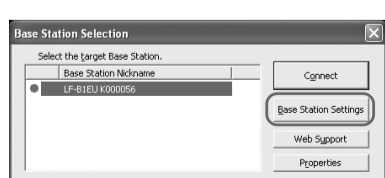
* Disse indstillinger skal foretages, inden du tager hjemmefra.

Foretag nemme indstillinger af basestationen via computeren

Hvis du allerede er tilsluttet via NetAV, skal du koble fra, inden du foretager følgende indstillinger.

1 Hvis computeren skal forbindes med basestationen via en router, skal basestationen være i installationstilstand (Se TRIN 2 ovenfor).

2 Start LocationFree Player, og klik så på [Base Station Settings] i vinduet [Base Station Selection].

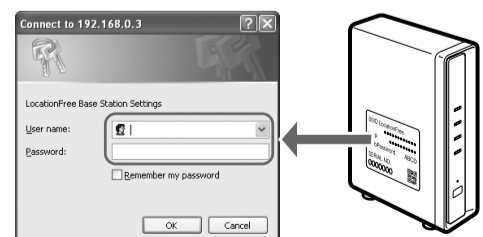


Internetbrowseren starter, og siden [Base Station Settings] åbner.

3 Klik på [Enter].

4 Indtast brugernavn og adgangskode, og klik på [OK].

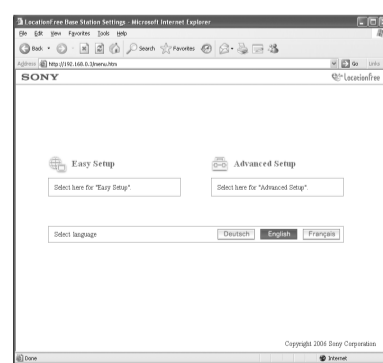
Brugernavn: lfx
Indledende adgangskode: WebPassword er trykt på mærkatene på siden af basestationen.



5 Klik på [Easy Setup] på indstillingsmenüsiden.

Tips

Klik på [Deutsch], [English] eller [Français] for at vælge dit foretrukne sprog.



* Følg vejledningen på skærmen for at gå videre til kontrol af NetAV. Læs den vedlagte "Dynamic DNS Terms-of-Use Agreement" på [NetAV Setup]-siden, marker radioknappen og klik på [Next].

6 Hvis der står [Success] på [NetAV Check]-siden, skal du klikke på [Exit Setup]. Installationen er færdig.

Tip

- Hvis der står [Setup Incomplete] på [NetAV Check]-siden, skal du læse forklaringen på samme side og foretage de nødvendige indstillinger.
- Hvis du ønsker at registrere din computer på fjernlokationen via internettet, skal du følge vejledningen under "Registrering af LocationFree-enheder på basestationen via internettet" i afsnittet "Avancerede indstillinger af basestationen" i "Betjeningsvejledningen" og så følge vejledningen i "Registrering af LocationFree-enheder på basestationen via internettet" under "Se video på en LocationFree Player".
- Der findes nærmere oplysninger om [Advanced Settings] i "Betjeningsvejledningen" i menuen "Start" i Windows.

Bagefter

Brug LocationFree Player til at se video.

Læs nærmere om indstilling og betjening af LocationFree Player i den vedlagte betjeningsvejledning (medfølger på cd-rom).

* Du kan se betjeningsvejledningen i menuen [Start] i Windows.