

# Personal Audio System

**DK** Betjeningsvejledning



http://www.sony.net/



Made for iPod iPhone

## ADVARSEL

For at forhindre brand må apparatets ventilationsåbninger ikke dækkes til med aviser, duge, gardiner osv. Anbring ikke kilder til åben ild, f.eks. tændte stearinlys, på apparatet.

For at forhindre brand eller elektrisk stød må dette apparat ikke udsættes for dryp eller sprøjt, og der må ikke anbringes genstande, der indeholder væsker, f.eks. vaser, på apparatet.

Anbring ikke apparatet i et trangt rum, f.eks. en bogreol eller et indbygget skab.

Da strømforsyningsstikket af AC-adapteren bruges til at koble AC-adapteren fra elnettet, skal den kobles til en stikkontakt, som det er nemt at få adgang til. Hvis den ikke reagerer som forventet, skal du straks tage stikket ud af stikkontakten.

Batterier eller apparater, der har batterier installeret, må ikke udsættes for kraftig varme, f.eks. solskin, ild eller lignende.

AC-adapteren er stadig tilsluttet strømkilden, så længe den er tilsluttet stikkontakten i væggen, selvom selve hovedenheden er slukket.

Navnepladen er placeret nederst på ydersiden af hovedenheden og på overfladen af AC-adapteren.

### FORSIGTIG

Brug af optiske instrumenter i forbindelse med dette produkt kan forøge risikoen for øjensskader.



Dette apparat er et KLASSE 1 LASER-produkt. Mærket er placeret nederst på ydersiden af hovedenheden.

## Meddelelse til kunder: Følgende oplysninger gælder kun for udstyr, der er solgt i lande, der er underlagt EU-direktiver.

Dette produkt er fremstillet af eller på vegne af Sony Corporation, 1-7-1 Konan Minato-ku Tokyo, 108-0075 Japan. Forespørgsler i forbindelse med produktoverholdelse baseret på EU-lovgivning skal adresseres til den godkendte repræsentant, Sony Deutschland GmbH, Hedelfinger Strasse 61, 70327 Stuttgart, Tyskland. Hvad angår spørgsmål vedrørende service eller garanti, henvises der til de adresser, der leveres i særskilte service- eller garantidokumenter.

### Til kunder i Europa og Australien



**Bortskaffelse af gammelt elektrisk og elektronisk udstyr (gælder i EU og andre europæiske lande med separate opsamlingssystemer)**

Dette symbol på produktet eller pakken med produktet angiver, at produktet ikke må bortskaffes som husholdningsaffald. Det skal i stedet indleveres på en deponeringsplads specielt indrettet til opsamling af elektrisk og elektronisk udstyr, der skal genindvindes. Ved at sikre, at produktet bortskaffes korrekt, forebygges de eventuelle negative miljø- og sundhedsskadelige påvirkninger, som en ukorrekt affaldshåndtering af produktet kan forårsage. Genindvinding af materialer vil medvirke til at bevare naturens ressourcer. Yderligere oplysninger om genindvinding af dette produkt kan fås hos myndighederne, det lokale renovationselskab eller butikken, hvor produktet er købt. Tilbehør: Fjernbetjening

Kun Europa



**Bortskaffelse af brugte batterier (gælder i EU og andre europæiske lande med separate opsamlingsystemer)**

Dette symbol på batteriet eller pakken angiver, at det batteri, der fulgte med produktet, ikke må bortskaffes som husholdningsaffald.

På nogle batterier bliver dette symbol muligvis brugt sammen med et kemisk symbol. Det kemiske symbol for kviksølv (Hg) eller bly (Pb) er angivet, hvis batteriet indeholder mere end 0,0005 % kviksølv eller 0,004 % bly. Ved at sikre, at batterierne bortskaffes korrekt, forebygges de eventuelle negative miljø- og sundhedsskadelige påvirkninger, som en ukorrekt affaldshåndtering af batteriet kan forårsage. Genindvinding af materialerne vil medvirke til at bevare naturens ressourcer. I tilfælde af produkter, der af sikkerheds-, ydelses- eller dataintegritetsmæssige årsager kræver permanent tilslutning til et indbygget batteri, må det pågældende batteri kun udskiftes af en kvalificeret tekniker. For at sikre, at batteriet bliver behandlet korrekt, skal produktet indleveres på en deponeringsplads specielt indrettet til opsamling af elektrisk og elektronisk udstyr, der skal genindvindes. For alle andre batterier henvises der til afsnittet om, hvordan batteriet tages ud af produktet på en sikker måde. Indlever batteriet på en deponeringsplads specielt indrettet til genindvinding af brugte batterier. Yderligere information om genindvinding af dette produkt eller batteri kan fås ved at kontakte den kommunale genbrugsstation eller den butik, hvor produktet blev købt.

For alle andre batterier henvises der til afsnittet om, hvordan batteriet tages ud af produktet på en sikker måde. Indlever batteriet på en deponeringsplads specielt indrettet til genindvinding af brugte batterier.

Yderligere information om genindvinding af dette produkt eller batteri kan fås ved at kontakte den kommunale genbrugsstation eller den butik, hvor produktet blev købt.

### Bemærkninger om DualDisc

En DualDisc er en tosidet disk, der indeholder DVD-optaget materiale på den ene side med digitalt audiomateriale på den anden side. Men da siden med audiomateriale ikke passer til Compact Disc-standarden (CD), kan afspilning af dette produkt ikke garanteres.

### Musikdiske, der er kodet med copyright-beskyttelsesteknologi

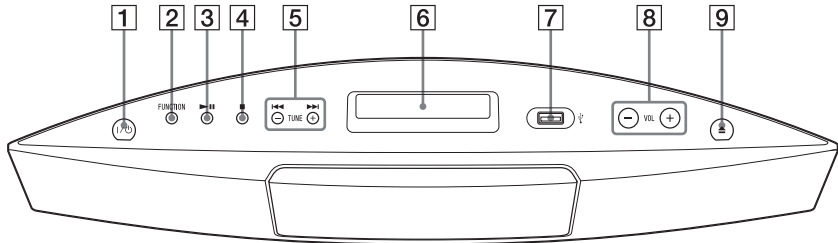
Dette produkt er beregnet til afspilning af diske, der er i overensstemmelse med Compact Disc-standarden (CD). I de seneste år har en række pladeselskaber markedsført forskellige musikdiske, der er kodet med teknologi til beskyttelse af ophavsret. Vær opmærksom på, at der blandt disse diske findes typer, der ikke overholder CD-standarden, og som ikke kan afspilles af dette produkt.

### Licens og varemærker

- iPhone, iPod, iPod classic, iPod nano og iPod touch er registrerede varemærker tilhørende Apple Inc. i USA og andre lande.
- MPEG Layer-3-lydkodningsteknologi og -patenter er givet i licens fra Fraunhofer IIS og Thomson.
- Windows Media er enten et registreret varemærke eller et varemærke tilhørende Microsoft Corporation i USA og/eller andre lande.
- Dette produkt er beskyttet af bestemte rettigheder til intellektuel ejendom tilhørende Microsoft Corporation. Brug eller distribution af denne teknologi uden for dette produkt er forbudt uden licens fra Microsoft eller autoriseret Microsoft-underafdeling.
- Alle andre varemærker og registrerede varemærker tilhører de respektive indehavere. I denne vejledning er mærkerne ™ og ® ikke angivet.

## Apparatets for- og bagside

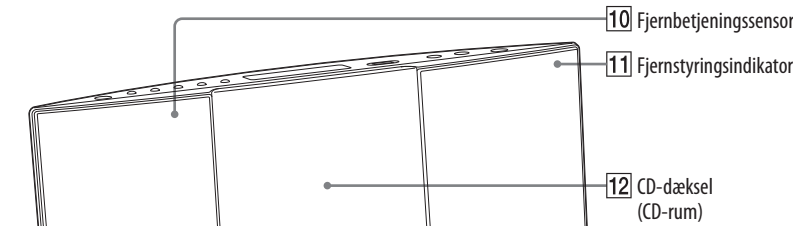
Apparat (fra oven)



6 Skærmpanel

Når der tændes for systemet, vises indstillingsstatusen på skærmpanellet. Når systemet skifter til standbytilstand, forsvinder indstillingsstatusen fra skærmpanellet.

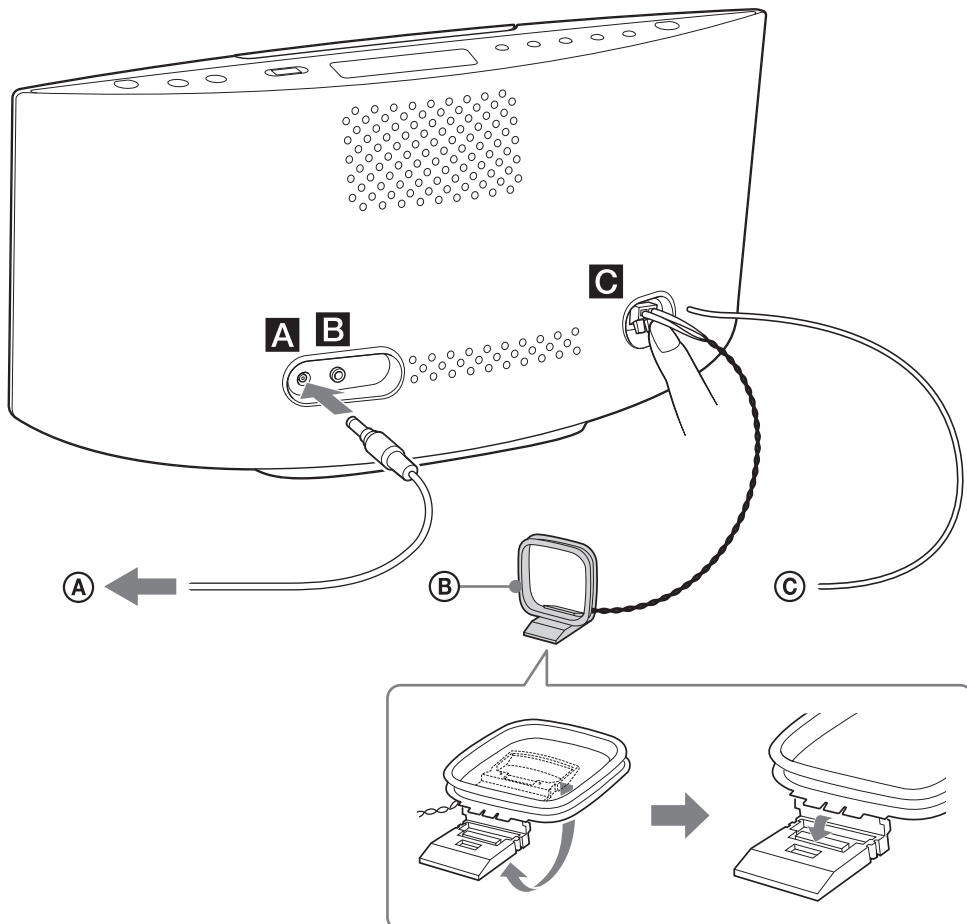
Forside



11 Fjernstyringsindikator

Lysér orange, når der modtages et signal fra fjernbetjeningen.

## Kom godt i gang



- A Til AC-adapter
- B AM-rammeantenne
- C FM-ledningsantenne (træk den ud vandret).

### A Strøm (DC IN 9,5 V)

- 1 Tilslut AC-adapteren til enheden.
- 2 Sæt AC-adapteren i en stikkontakt.

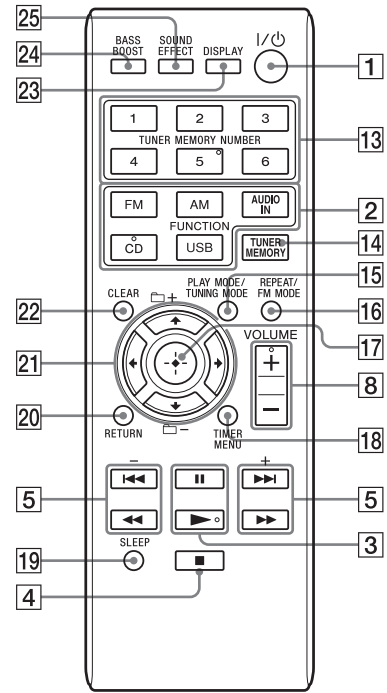
### B AUDIO IN-stik

Tilslut en ekstern lydkomponent.

### C Antenner

Find en placering og en retning, der giver en god modtagelse, og sæt derefter AM-antennen op. Hold antennen væk fra netledningen for at undgå, at der opfanges støj.

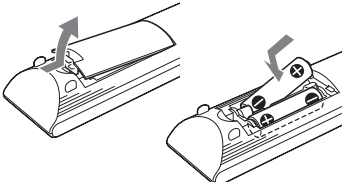
Fjernbetjening



Denne vejledning beskriver især betjening vha. fjernbetjeningen, men de samme betjeninger kan også udføres med knapperne på apparatet, som har de samme eller tilsvarende navne.

### Sådan bruges fjernbetjeningen

Tag låget til batterirummet af, og indsæt de to medfølgende R6-batterier (størrelse AA) med enden mærket først, så de passer til polerne som vist nedenfor.



### Bemærkninger om brug af fjernbetjeningen

- Ved normal brug skulle batterierne kunne holde i ca. seks måneder.
- Anvend ikke nye og brugte batterier eller batterier af forskellige typer samtidig.
- Hvis du ikke bruger fjernbetjeningen i længere tid, skal du fjerne batterierne for at undgå beskadigelse som følge af batterilækage og korrosion.

### Tilslutning af iPod/iPhone

Tilslut en iPod/iPhone til USB-porten ved hjælp af et USB-kabel, der fulgte med din iPod/iPhone.

### Indstilling af uret

- 1 Tryk på I/⏻ for at tænde systemet.
- 2 Tryk på TIMER MENU for at vælge tilstanden til indstilling af ur. Hvis "PLAY SET" blinker, skal du trykke på flere gange for at vælge "CLOCK", og derefter trykke på (enter) .
- 3 Tryk på flere gange for at indstille timetallet, og tryk derefter på (enter) .
- 4 Anvend samme fremgangsmåde for at indstille minuttallet.

**Bemærk** Urindstillingerne nulstilles, hvis du trækker strømforsyningskablet ud af stikkontakten, eller hvis der opstår strømsvigt.

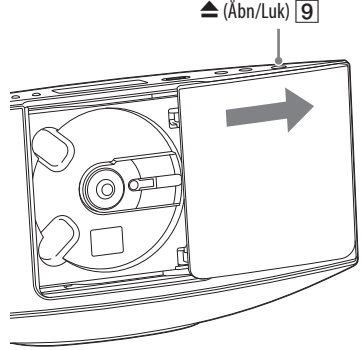
### Visning af uret, når der er slukket for systemet

Tryk på DISPLAY . Uret vises i cirka 8 sekunder.

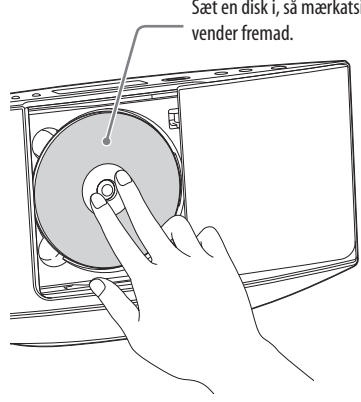
## Betjening

### Afspilning af en CD/MP3-disk

- 1 Vælg CD-funktionen. Tryk på CD FUNCTION på fjernbetjeningen, eller tryk på FUNCTION flere gange på enheden.
- 2 Åbn CD-dækslet. Tryk på (Åbn/Luk) på enheden.



Sæt en disk i, så mærkatsiden vender fremad.



- 4 Luk CD-dækslet. Tryk på (Åbn/Luk) på enheden. Der vises "READING".
- 5 Start afspilningen. Tryk på på fjernbetjeningen, eller tryk på på enheden.

### Sådan skubbes en disk ud

Tryk (Åbn/Luk) på enheden, og tag disken ud ved at tage fat i kanten af disken, mens du holder en finger på spindelen.

### Bemærkninger

- CD-dækslet lukkes automatisk, hvis der går nogle minutter uden betjening, mens CD-dækslet er åbent.
- Sæt ikke en disk i, som ikke har standardform (f.eks. hjerte, firkant, stjerne). Disken kan forsvinde ind i systemet og forårsage uoprettelig skade.
- Hvis du trykker på I/⏻ med CD-dækslet åbent, lukker systemet automatisk CD-dækslet.
- Brug ikke en disk, hvorpå der er tape, klistermærker eller limrester, da det kan forhindre normal funktion.
- Når du skubber en disk ud, skal du holde i diskens kant. Du må ikke røre ved overfladen.

### Anden betjening

Hvis du vil	Tryk på
Stoppe afspilningen midlertidigt	(eller  på enheden).
Stoppe afspilningen	Tryk på knappen igen for at genoptage afspilningen. .
Vælg en mappe på en MP3-disk	+/- .
Vælg et nummer eller en fil	.
Find et sted i et nummer eller en fil	Hold  (eller  på enheden) nede under afspilning, og slip knappen på det ønskede sted.
Vælg gentaget afspilning	REPEAT  flere gange, indtil der vises  eller .
Skubbe en disk ud	på enheden.

### Sådan ændres afspilningstilstanden

Tryk på PLAY MODE flere gange, mens afspilleren er stoppet. Du kan vælge normal afspilningstilstand ("Normal" eller "FLDR" for alle MP3-filer i mappen på disken), Shuffle Play ("SHUF" eller "FLDR SHUF" for at vælge afspilning i tilfældig rækkefølge (shuffle) for mappen) eller afspilningstilstanden Program Play ("PGM").

\* Når der afspilles en CD-DA-disk (hvd), har FLDR (SHUF)-afspilning den samme funktion som normal (SHUF)-afspilning.

### Bemærkninger om tilstanden Shuffle Play

- Når afspilningstilstanden Shuffle Play er indstillet til "SHUF", afspiller systemet alle numre eller filer på disken i tilfældig rækkefølge. Når afspilningstilstanden Shuffle Play er indstillet til "FLDR SHUF", afspiller systemet alle numre eller filer i den valgte mappe i tilfældig rækkefølge.
- Når du slukker for systemet, ryddes den valgte Shuffle Play-tilstand ("SHUF" eller "FLDR SHUF"), og afspilningstilstanden vender tilbage til Normal ("FLDR").

### Bemærkninger om gentaget afspilning

- viser, at alle numre eller filer bliver gentaget, indtil du stopper afspilning.
- angiver, at et enkelt nummer eller en enkelt fil gentages, indtil du stopper afspilning.

### Bemærkninger til afspilning af MP3-diske

- Udladlad at gemme andre typer af musiknumre eller filer eller nødvendige mapper på en disk, der indeholder MP3-filer.
- Mapper, som ikke indeholder MP3-filer, springes over.
- Systemet kan kun afspille MP3-filer, som har filtypenavnet ".mp3".
- Selv hvis filnavnet har filtypen ".mp3", men filen i virkeligheden er en anden, kan afspilning af en sådan fil generere en høj lyd, der vil kunne beskadige systemet.

- Det maksimale antal:
  - mapper er 255\* (inklusive rodmappen)
  - MP3-filer er 512.
  - MP3-filer i hver enkelt mappe er 512.
  - mappeniveauer (i træstrukturen til filer) er 9.
- Kompatibilitet med alle typer software til MP3-kodning/skrivning, MP3-optagere og -optagemedier garanteres ikke. Inkompatible MP3-diske kan genere støj, der kan være lydforbydelse, eller de kan muligvis slet ikke afspilles.

\* Det gælder også mapper uden MP3-filer eller andre filer. Antallet af mapper, som systemet kan registrere, kan være mindre end det faktiske antal mapper, afhængigt af mappestrukturen.

## Fremstilling af dit eget program (programmeret afspilning)

- 1 Vælg CD-funktionen. Tryk på CD FUNCTION på fjernbetjeningen, eller tryk på FUNCTION på enheden flere gange.
- 2 Vælg afspilningstilstand. Tryk på PLAY MODE flere gange, indtil der vises "PGM", mens afspilleren er stoppet.
- 3 Vælg en mappe (kun MP3-disk). Tryk på +/- flere gange for at vælge den ønskede mappe.
- 4 Vælg det ønskede musik- eller filnummer. Tryk på flere gange, indtil det ønskede musiknummer eller den ønskede fil vises.



- Den samlede afspilningstid for alle programmerede numre eller filer, herunder det valgte nummer eller den valgte fil, vises til højre på panelet.
- 5 Programmer det valgte musiknummer eller den valgte fil. Tryk på for at angive det valgte musiknummer eller den valgte fil. Der vises "--:--" vises, når den samlede spilletid når 100 minutter for en CD, eller når du programmerer MP3-filer. Når du vil afspille dit program med numre eller filer, skal du trykke på (eller på enheden). Programmet forbliver tilgængeligt, indtil du fjerner disken fra diskrummet eller trækker netledningen ud. Hvis du vil afspille det samme program igen, skal du trykke på (eller på enheden).

### Sådan annulleres programmeret afspilning

Tryk på PLAY MODE flere gange, indtil "PGM" forsvinder, mens afspilleren er stoppet.

### Sådan slettes det sidste musiknummer eller den sidste fil i programmet

Tryk på CLEAR , mens afspilleren er stoppet.

## Brug af radioen

### 1 Vælg TUNER-funktionen.

Tryk på TUNER FM/AM FUNCTION på fjernbetjeningen flere gange, eller tryk på FUNCTION på enheden flere gange.

### 2 Indstil stationerne.

#### Automatisk søgning

Tryk på TUNING MODE flere gange, indtil der vises "AUTO", og tryk derefter på +/- . Søgningen stopper automatisk, når en station er indstillet til "TUNED" og "STEREO" (kun for stereo programmer) lyser på skærmen.



Hvis "TUNED" ikke lyser, og søgningen ikke stopper, skal du trykke på for at stoppe søgningen og derefter udføre manuel indstilling (se nedenfor).

Når du har indstillet en station med RDS-tjenester (kun europæisk model), udsendes der også oplysninger som f.eks. navn på tjeneste eller station.

#### Manuel indstilling

Tryk på TUNING MODE flere gange, indtil der vises "MANUAL", og tryk derefter på +/- flere gange for at stille ind på den ønskede station.

#### Tip

Hvis du vil reducere statisk støj på en svag FM-stereostation, skal du trykke på FM MODE flere gange, indtil der vises "MONO" for at deaktivere stereomodtagelse.

## Forudindstilling af radiostationer

- 1 Indstil den ønskede station.
- 2 Tryk på TUNER MEMORY for at vælge indstillingen for tunerhukommelse.



- 3 Tryk på +/- eller gange for at vælge det ønskede nummer på den faste station. Hvis der allerede er tildelt en anden station til det valgte forudindstillede nummer, bliver stationen erstattet med den nye station.

### 4 Tryk på for at registrere stationen.

5 Gentag trin 1 til 4 for at registrere andre stationer.

Du kan forudindstille op til 20 FM-stationer og 10 AM-stationer.

### Sådan stilles der ind på en fast radiostation

Hvis du har registreret en radiostation på et forudindstillet nummer mellem 1 og 6, vil radiostationen blive valgt, når blot du trykker på TUNER MEMORY NUMBER (1 til 6) , når systemfunktionen er indstillet til FM eller AM.

Hvis du har registreret en radiostation ind på det forudindstillede nummer 7 eller højere, skal du trykke på TUNING MODE , indtil der vises "PRESET", og derefter trykke på +/- flere gange for at vælge det ønskede forudindstillede nummer.

## Afspilning af en fil fra USB-enheden

Lydformater, der kan afspilles på dette system, er MP3/WMA\*.

\* Filer med DRM-copyrightbeskyttelse (Digital Rights Management) eller filer, der er downloadet fra en onlinemusikbutik, kan ikke afspilles på dette system. Hvis du forsøger at afspille disse filer, vil systemet afspille den næste ubeskyttede lydfil.

Se nedenstående websteder for at få oplysninger om kompatible USB-enheder.

For kunder i Europa: <http://support.sony-europe.com/>

For kunder i Latinamerika:

<http://www.sony-latin.com/index.crp>

For kunder i Asien og andre lande/områder:

<http://www.sony-asia.com/support>

### 1 Vælg funktionen USB.

Tryk på USB FUNCTION på fjernbetjeningen, eller tryk på FUNCTION på enheden flere gange.

### 2 Tilslut USB-enheden til (USB-porten) .

### 3 Start afspilningen.

Tryk på på fjernbetjeningen, eller tryk på på enheden.

### Anden betjening

Hvis du vil	Tryk på
Stoppe afspilningen midlertidigt	(eller  på enheden). Tryk på knappen igen for at genoptage afspilningen.
Stoppe afspilningen	. Hvis du vil genoptage afspilningen, skal du trykke på  (eller  på enheden). Hvis du vil annullere genoptagelse af afspilningen, skal du trykke på  igen.
Vælg en mappe	+/-  flere gange.
Vælg en fil	.
Find et sted i en fil	Hold  (eller  på enheden) nede under afspilning, og slip knappen på det ønskede sted.
Vælg gentaget afspilning	REPEAT  flere gange, indtil der vises  eller .

\* Når der afspilles en VBR MP3/WMA-fil, genoptager systemet muligvis afspilningen fra et andet sted.

### Sådan ændres afspilningstilstanden

Tryk på PLAY MODE flere gange, mens afspilleren er stoppet. Du kan vælge afspilningstilstanden Normal (afspilning af alle filer på USB-enheden i rækkefølge), afspilningstilstanden Mappe ("FLDR" for alle filer i den angivne mappe på USB-enheden) eller afspilningstilstanden Shuffle ("SHUF" eller "FLDR SHUF" for afspilning af numrene i mappen i tilfældig rækkefølge) eller afspilningstilstanden Program ("PGM").

### Bemærkninger om tilstanden Shuffle Play

- Når afspilningstilstanden Shuffle Play er indstillet til "SHUF", afspiller systemet alle lydfiler på USB-enheden i tilfældig rækkefølge. Når afspilningstilstanden Shuffle Play er indstillet til "FLDR SHUF", afspiller systemet alle lydfiler i den val



- Systemet kan kun afspille til og med niveau 9 i et mapphierarki (inklusive "ROOT"-mappen).
- Dette system understøtter ikke nødvendigvis alle funktioner på en tilsluttet USB-enhed.

- Mapper, som ikke indeholder lydfiler, springes over.
- Du kan lytte til følgende lydformater på dette system:
  - MP3: filtypen ".mp3"
  - WMA: filtypen ".wma"
- Bemærk, at hvis filnavnet har det rigtige filtypenavn, men den faktiske fil er anderledes, kan systemet udsende støj, eller der kan opstå fejlfunktion.

**Sådan bruges systemet som batterioplader**
Du kan bruge systemet som batterioplader til USB-enheder, der har en genopladningsfunktion, når systemet er tændt. Opladningen starter, når USB-enheden er tilsluttet en **+** (USB)-port [7]. Status for opladningen vises på USB-enhedens skærm. Der er flere oplysninger i brugervejledningen til USB-enheden.

**Sådan stoppes opladningen af USB-enheden**
Fjern USB-enheden.

**Bemærkning til opladning af USB-enheden**
Du kan ikke oplade en USB-enhed, når systemet er slukket.

## Afspilning fra iPod/iPhone

**1** Tilslut det USB-kabel, der fulgte med din iPod/iPhone, til **+** (USB)-porten [7] på enheden.

**2** Vælg funktionen USB.

Tryk på USB FUNCTION [2] på fjernbetjeningen, eller tryk på FUNCTION [2] på enheden flere gange.

**3** Start afspilning efter at have kontrolleret, at der vises "iPod" på skærmen.

Tryk på [▶] [3] på fjernbetjeningen, eller tryk på [▶] [3] på enheden.

Sådan betjener du en iPod/iPhone	
<b>Hvis du vil</b>	<b>Tryk på</b>
Stoppe afspilningen midlertidigt	<span>■</span> <span>[</span> <span><span>3</span></span> <span>]</span> / <span>[</span> <span><span>▶</span></span> <span>]</span> <span>[</span> <span><span>3</span></span> <span>]</span> (eller <span>[</span> <span><span>▶</span></span> <span>]</span> <span>[</span> <span><span>3</span></span> <span>]</span> på enheden).
Pause	<span>■</span> <span>[</span> <span><span>4</span></span> <span>]</span>
Vælg et spor eller kapitel i lydbogen/podcast	<span>[</span> <span><span>◀</span></span> <span>]</span> / <span>[</span> <span><span>▶</span></span> <span>]</span> <span>[</span> <span><span>5</span></span> <span>]</span> . Hold knappen nede for at spole hurtigt fremad eller spole hurtigt tilbage.
Finde et sted i et nummer eller kapitel i lydbogen/podcast	Hold <span>[</span> <span><span>◀</span></span> <span>]</span> / <span>[</span> <span><span>▶</span></span> <span>]</span> <span>[</span> <span><span>5</span></span> <span>]</span> nede under afspilningen, og slip knappen på det ønskede sted.
Vælg det markerede element	<span>[</span> <span><span>⊕</span></span> <span>]</span> <span>[</span> <span><span>17</span></span> <span>]</span> / <span>[</span> <span><span>◆</span></span> <span>]</span> <span>[</span> <span><span>21</span></span> <span>]</span> .
Rulle op/ned i iPod-menerne	<span>[</span> <span><span>◆</span></span> <span>]</span> / <span>[</span> <span><span>◆</span></span> <span>]</span> <span>[</span> <span><span>21</span></span> <span>]</span> .
Vende tilbage til den forrige menu.	RETURN <span>[</span> <span><span>20</span></span> <span>]</span> / <span>[</span> <span><span>◆</span></span> <span>]</span> <span>[</span> <span><span>21</span></span> <span>]</span> .

**Sådan bruges systemet som batterioplader**
Du kan benytte systemet som batterioplader til en iPod/iPhone, når den er tændt for systemet. Batterikonet på iPod/iPhone-skærmen viser, om opladning er i gang. Se afsnittet "iPod/iPhone" i "Specifikationer", hvor du finder en liste med iPod/iPhone-modeller, der er kompatible med dette system.

**Sådan stoppes opladningen af din iPod/iPhone**
Fjern den tilsluttede iPod/iPhone fra enheden.

- Bemærkninger**
  - Systemets ydeevne kan variere, afhængigt af specifikationer for din iPod/iPhone.
  - Når der tilsluttes en iPod/iPhone til enheden via en USB-port, vises der først "CONNECT" og derefter "iPod".
  - Udlad at bære systemet, når der er tilsluttet en iPod/iPhone. Dette kan medføre fejl.
  - Når du tilkøber eller fjerner din iPod/iPhone, skal du støtte systemet med den ene hånd og sørge for, at du ikke trykker på knapperne på din iPod/iPhone ved en fejltagelse.
  - Se i brugervejledningen til din iPod/iPhone angående betjening af din iPod/iPhone.
  - Sony påtager sig ikke ansvar i tilfælde af, at data, der er indspillet på en iPod/iPhone, går tabt eller beskadiges, når der benyttes en iPod/iPhone sammen med dette system.

## Brug af ekstra lydkomponenter

**1** Gør lydkilden klar. Tilslut ekstra lydkildekomponenter til AUDIO IN-stikket [8] på enheden med et analogt lyd kabel (medfølger ikke).

**2** Skru ned for lydstyrken. Tryk på VOLUME **+**/**−** [8].

**3** Vælg AUDIO IN-funktionen. Tryk på AUDIO IN FUNCTION [2] på fjernbetjeningen, eller tryk på FUNCTION [2] på enheden flere gange.

**4** Start afspilningen. Start afspilningen af den tilsluttede komponent, og indstil lydstyrken.

**Bemærk**

Systemet kan automatisk gå i standbytilstand, hvis lydstyrken er indstillet for lavt på den tilsluttede komponent. Indstil lydstyrken på komponenten derefter. Se under "Sådan deaktiveres den automatiske standbyfunktion".

## Justering af lyden

<b>Hvis du vil</b>	<b>Tryk på</b>
Justere lydstyrken	VOLUME <b>+</b> / <b>−</b> <span>[</span> <span><span>8</span></span> <span>]</span> .
Generere en mere dynamisk lyd	BASS BOOST <span>[</span> <span><span>24</span></span> <span>]</span> .
Indstille lydeffekten	SOUND EFFECT <span>[</span> <span><span>25</span></span> <span>]</span> flere gange, indtil den ønskede lydeffekt vises. Hver gang du trykker på denne knap, vises lydeffekterne i rækkefølgen "ROCK" → "POP" → "JAZZ" → "FLAT".

## Ændring af visningen

<b>Hvis du vil</b>	<b>Tryk på</b>
Ændre oplysninger på skærmen <sup>1)</sup>	DISPLAY <span>[</span> <span><span>23</span></span> <span>]</span> flere gange, når systemet er tændt.
Ændre skærmtilstand (se herunder).	DISPLAY <span>[</span> <span><span>23</span></span> <span>]</span> flere gange, når systemet er slukket.

<sup>1)</sup> Du kan for eksempel få vist CD/MP3-diskoplysninger eller USB-enhedsoplysninger, såsom:

**CD-DA-disk**

- resterende afspilningstid for et nummer under afspilning
- samlet afspilningstid tilbage

**MP3-disk/USB-enhed**

- spor eller filnavn ("J")
- kunstnernavn ("A")
- albumnavn ("B")

Systemet har følgende visningstilstande:

<b>Visningstilstand</b>	<b>Når systemet er slukket</b>
Strømbesparende tilstand <sup>1)</sup>	Timeren og uret fungerer stadig. Ur <sup>2)</sup> Viser uret.

<sup>1)</sup> Du kan ikke stille uret i strømbesparende tilstand.
<sup>2)</sup> Urdisplayet skifter automatisk til strømbesparende tilstand efter 8 sekunder.

- Bemærkninger om displayoplysningerne**
  - Når oplysningerne indeholder dobbelt byte-tegn, optager hvert dobbelt byte-tegn 2 byte
  - Tegn, som ikke kan vises, vises som " \_ "
  - Følgende vises ikke:
    - den samlede afspilningstid for en MP3-disk og en USB-enhed
    - den samlede resterende afspilningstid for en MP3-disk og en USB-enhed
    - resterende afspilningstid for en MP3-fil på en MP3-disk eller en MP3-/WMA-fil på en USB-enhed
    - Følgende vises ikke korrekt:
      - medgået afspilningstid for en MP3-fil, der er kodet ved hjælp af VBR (variabel bit rate)
      - mappe- og filnavne, som ikke følger ISO9660 Level 1, Level 2 eller Joliet i eksportationsformat
      - Følgende vises:
        - den samlede afspilningstid for en CD-DA-disk (undtagen når der er valgt PCM-tilstand, og afspilleren er stoppet)
        - resterede afspilningstid for et nummer på en CD-DA-disk
        - resterede afspilningstid for en CD-DA-disk (kun når der er valgt Normal-afspilningstilstand ved afspilning)
        - ID3-tagoplysninger for MP3-filer, når der benyttes ID3 version 1- og version 2-tags (der vises ID3 version 2-tagoplysninger, hvis der både er benyttet ID3 version 1- og version 2-tags til en enkelt MP3-fil).
        - op til 64 tegn for et ID3-tag, hvor tilladte tegn er store bogstaver (A til Z), små bogstaver (a til z) (små bogstaver vises som store bogstaver), tal (0 til 9) samt symboler (" \$ % ' ( ) \* + , - . / < = > ? @ [ \ ] ' )

**Sådan bruges systemet som batterioplader**

Du kan benytte systemet som batterioplader til

en iPod/iPhone, når den er tændt for systemet.

Batterikonet på iPod/iPhone-skærmen viser, om opladning er i gang. Se afsnittet "iPod/iPhone" i "Specifikationer", hvor du finder en liste med iPod/iPhone-modeller, der er kompatible med dette system.

**Sådan stoppes opladningen af din iPod/iPhone**
Fjern den tilsluttede iPod/iPhone fra enheden.

- Bemærkninger**
  - Systemets ydeevne kan variere, afhængigt af specifikationer for din iPod/iPhone.
  - Når der tilsluttes en iPod/iPhone til enheden via en USB-port, vises der først "CONNECT" og derefter "iPod".
  - Udlad at bære systemet, når der er tilsluttet en iPod/iPhone. Dette kan medføre fejl.
  - Når du tilkøber eller fjerner din iPod/iPhone, skal du støtte systemet med den ene hånd og sørge for, at du ikke trykker på knapperne på din iPod/iPhone ved en fejltagelse.
  - Se i brugervejledningen til din iPod/iPhone angående betjening af din iPod/iPhone.
  - Sony påtager sig ikke ansvar i tilfælde af, at data, der er indspillet på en iPod/iPhone, går tabt eller beskadiges, når der benyttes en iPod/iPhone sammen med dette system.

## Brug af ekstra lydkomponenter

**1** Gør lydkilden klar. Tilslut ekstra lydkildekomponenter til AUDIO IN-stikket [8] på enheden med et analogt lyd kabel (medfølger ikke).

**2** Skru ned for lydstyrken. Tryk på VOLUME **+**/**−** [8].

**3** Vælg AUDIO IN-funktionen. Tryk på AUDIO IN FUNCTION [2] på fjernbetjeningen, eller tryk på FUNCTION [2] på enheden flere gange.

**4** Start afspilningen. Start afspilningen af den tilsluttede komponent, og indstil lydstyrken.

**Bemærk**

Systemet kan automatisk gå i standbytilstand, hvis lydstyrken er indstillet for lavt på den tilsluttede komponent. Indstil lydstyrken på komponenten derefter. Se under "Sådan deaktiveres den automatiske standbyfunktion".

**7** Sluk for systemet.

Tryk på **I**/**⏏** [1]. Systemet tændes automatisk for det forudindstillede tidspunkt.

Hvis systemet er tændt på det forudindstillede tidspunkt, aktiveres afspilningstimeren ikke. Du må ikke betjene systemet fra det tidspunkt, hvor der tændes for systemet, og indtil afspilningen starter. Hvis lydkilden til en timer er indstillet til en FM/AM-station, tændes systemet automatisk 15 sekunder før det forudindstillede tidspunkt. Hvis lydkillden er indstillet til CD/USB, tændes systemet automatisk 30 sekunder for det forudindstillede tidspunkt.

**Sådan kontrolleres indstillingen**

**1** Tryk på TIMER MENU [16].

**2** Tryk på [◆] / [◆] [21] flere gange for at vælge "SELECT", og tryk derefter på [⊕] [17].

**3** Tryk på [◆] / [◆] [21] flere gange for at vælge "PLAY SEL", og tryk derefter på [⊕] [17].

**Sådan annulleres timeren**

Gentag den samme fremgangsmåde som ovenfor, indtil der vises "OFF" i trin 3, og tryk derefter på [⊕] [17].

**Sådan ændres indstillingen**

Begynd forfra fra trin 1.

**Bemærkninger**

- Hvis du vælger en USB-enhed som timer, og der er mange filer eller mapper på enheden, tager læseprocessen et stykke tid, hvilket kan medføre en kort forsinkelse inden start af timeraktiveret afspilning.
- Når lydkillden til en afspilningstimer er indstillet til en FM/AM-station, som du har indstillet ved hjælp af automatisk søgning, eller manuelt søgning, vil indstillingen af radiostationen til afspilningstimeren også blive ændret, når du ændrer radiostationen efter indstilling af afspilningstimeren.
- Hvis lydkillden til en afspilningstimer er indstillet til en FM/AM-station med et registreret forudindstillet nummer, er indstillingen af radiostationen til afspilningstimeren bestemt af det, som du har valgt. Selv hvis du ændrer radiostationen efter indstilling af afspilningstimeren, ændres indstillingen af radiostation for afspilningstimeren ikke.

**Bemærkninger til brugeren af iPod/iPhone**

- Sørg for, at din iPod/iPhone ikke spiller, når afspilningstimeren anvendes.
- Afspilningstimeren aktiveres muligvis ikke, afhængigt af status for den tilsluttede iPod/iPhone.

**Tip**

Indstillingen af afspilningstimeren er gældende, så længe indstillingen ikke annulleres manuelt, og urindstillingen er foretaget.

## Fejlfinding

- Kontroller, at netledningen er tilsluttet korrekt.
- Find problemet på tjeklisten nedenfor, og forsøg at løse problemet som angivet.

Kontakt den nærmeste Sony-forhandler, hvis problemet ikke kan løses.

## Generelt

**Der tændes ikke for systemet.**

Er netledningen sat korrekt i stikkontakten?

**Systemet er uventet gået i standbytilstand.**

- Dette er ikke en fejl. Systemet går automatisk i standbytilstand efter cirka 30 minutter uden betjening eller lydsignaloutput. Se under "Sådan deaktiveres den automatiske standbyfunktion".

**Indstillingen af uret eller afspilningstimeren blev uventet annulleret.**

- Hvis der går cirka et minut uden nogen betjening, bliver indstillingen af uret eller indstillingen af afspilningstimeren automatisk annulleret. Udfor betjeningen igen fra starten.

**Der er ingen lyd.**

- Tryk på VOLUME **+** [8] for at skru op for lydstyrken.
- Kontroller, at de ekstra lydkomponenter er tilsluttet korrekt.
- Kontroller, at funktionen er indstillet til AUDIO IN.
- Er der noget, der blokerer ventilationsåbningerne på systemet?
- Den angivne station har muligvis indstillet udsendelsen midlertidigt.

**Alvorlig brummen eller støj.**

- Flyt systemet væk fra støjklæder.
- Tilslut systemet til en anden stikkontakt.
- Monter et støjfilter (medfølger ikke) på netledningen.

**Fjernbetjeningen fungerer ikke.**

- Fjern alle genstande mellem fjernbetjeningen og fjernbetjeningsmodtageren [10] på enheden, og placer enheden væk fra fluorescerende lys.
- Peg fjernbetjeningen mod systemets sensor [10].
- Flyt fjernbetjeningen tættere på systemet.

### CD/MP3-disk

**Lyden hopper, eller disken kan ikke afspilles.**

- Tor disken ren, og læg den i igen.
- Flyt systemet til et sted, hvor der ikke forekommer vibrationer (f.eks. oven på en stabil stand).

**Afspilningen begynder ikke fra det første musiknummer.**

- Vend tilbage til normal afspilning ved at trykke på PLAY MODE [15] flere gange, indtil både "PGM" og "SHUF" forsvinder.

**Afspilningen er længere tid end normalt om at begynde.**

- Følgende diske kan forogede den tid, det tager at starte afspilningen:
  - en disk, som er optaget med en kompliceret træstruktur
  - en disk, som indeholder mange mapper

**Fejlbehæftet skærm.**

De data, der er gemt på CD-DA-, MP3-disk, er muligvis ødelagte. Gentag overførslen.

Følgende tegnkoder kan vises af dette system:

- store bogstaver (A til Z)
- små bogstaver (a til z) (små bogstaver vises som store bogstaver)
- tal (0 til 9)
- symboler (" \$ % ' ( ) \* + , - . / < = > ? @ [ \ ] ' )
- Andre tegn vises som " \_ "

### USB-enhed

**Bruger du en understøttet USB-enhed?**

- Hvis du tilslutter en USB-enhed, der ikke understøttes, kan følgende problemer forekomme. På de websteder, der er angivet under "Afspilning af en fil fra USB-enheden", finder du en liste over kompatible USB-enheder.
  - USB-enheden genkendes ikke
  - Fil- eller mappenavn vises ikke på dette system.
  - Afspilning er ikke mulig.
  - Lyden springer.
  - Der er støj.
  - Der afspilles forvrænget lyd.

**Der er ingen lyd.**

- USB-enheden er ikke korrekt tilsluttet. Sluk systemet, og tilslut derefter USB-enheden igen.

**Der er støj, overspring eller forvrænget lyd.**

- Du bruger en ikke-understøttet USB-enhed. Besøg nedenstående websteder for at få oplysninger om kompatible USB-enheder.

• Sluk systemet, og tilslut USB-enheden igen. Tænd derefter systemet.

• Selve musikdataene indeholder støj, eller lyden er forvrænget. Støj kan være kommet ind under overførslen. Slet filen, og gentag derefter overførslen.

- Den bitastighed, der blev anvendt til at kode lydfilerne, var lav. Send lydfiler, der er kodet med højere bitastighed, til USB-enheden.

**"READING" vises i lang tid, eller det tager lang tid, før afspilningen starter.**

- Læseprocessen kan tage lang tid i følgende tilfælde:
  - der er mange mapper eller filer på USB-enheden
  - filstrukturen er ekstrem kompleks
  - hukommelsekapaciteten er stor
  - den interne hukommelse er fragmenteret

**Fejlbehæftet skærm.**

De data, der er gemt i USB-enheden, er muligvis ødelagte. Gentag overførslen.

Følgende tegnkoder kan vises af dette system:

- store bogstaver (A til Z)
- små bogstaver (a til z) (små bogstaver vises som store bogstaver)
- tal (0 til 9)
- symboler (" \$ % ' ( ) \* + , - . / < = > ? @ [ \ ] ' )
- Andre tegn vises som " \_ "

**USB-enheden genkendes ikke.**

• Sluk systemet, og tilslut USB-enheden igen. Tænd derefter systemet.

• Besøg nedenstående websteder for at få oplysninger om kompatible USB-enheder.

• USB-enheden fungerer ikke korrekt. Se i betjeningsanvisningerne til USB-enheden for at få oplysninger om, hvordan du løser dette problem.

**Afspilning starter ikke.**

- Sluk systemet, og tilslut USB-enheden igen. Tænd derefter systemet.
- Besøg nedenstående websteder for at få oplysninger om kompatible USB-enheder.

**Afspilning begynder ikke fra den første fil.**

• Indstil afspilningstilstanden til normal afspilning.

**Lydfilen kan ikke afspilles.**

- MP3-filer i MP3 PRO-format kan ikke afspilles.
- WMA-filer i Windows Media Audio Lossless- og Professional-format kan ikke afspilles.
- USB-enhed, der er formateret med et andet filesystem end FAT16 eller FAT32, understøttes ikke.
- Hvis der er mange partitioner på den anvendte USB-enhed, afspilles filerne ikke.
- Systemet kan kun afspille til og med niveau 9 i et mapphierarki.
- Filer, som er krypteret eller beskyttet med adgangskode osv., kan ikke afspilles.
- Filer med copyrightbeskyttelse (Digital Rights Management), kan ikke afspilles på dette system.
  - Dette system understøtter FAT16 og FAT32, men nogle USB-enheder understøtter muligvis ikke alle disse FAT-formater. Se betjeningsvejledningen til de enkelte USB-enheder for at få yderligere oplysninger, eller kontakt producenten.

### iPod/iPhone

**Der er ingen lyd.**

- Kontroller, at din iPod/iPhone er korrekt tilsluttet.
- Kontroller, at din iPod/iPhone afspiller musik.
- Sørg for, at din iPod/iPhone er opdateret med den nyeste software. Hvis den ikke er det, skal du opdatere din iPod/iPhone, før du bruger den sammen med systemet.
- Juster lydstyrken.

**Lyden er forvrænget.**

- Kontroller, at din iPod/iPhone er korrekt tilsluttet.
- Skru ned for lydstyrken.
- Angiv "EQ"-indstillingen på din iPod/iPhone til "Off" eller "Flat".

**Din iPod/iPhone fungerer ikke.**

- Luk alle andre iOS-applikationer ned, der kører på din iPod/iPhone. Se den betjeningsvejledning, der fulgte med din iPod/iPhone, hvis du ønsker yderligere oplysninger.

• Kontroller, at din iPod/iPhone er korrekt tilsluttet.

• De data, der er gemt på CD-DA-, MP3-disk, er muligvis ødelagte. Gentag overførslen.

• Sørg for, at din iPod/iPhone er opdateret med den nyeste software. Hvis den ikke er det, skal du opdatere din iPod/iPhone, før du bruger den sammen med systemet.

- Da betjeningen af systemet og din iPod/iPhone er forskellige, kan du muligvis ikke betjene din iPod/iPhone med knapperne på fjernbetjeningen eller på systemet. Hvis dette er tilfældet, skal du bruge kontrolknapperne på din iPod/iPhone.

**En iPod/iPhone kan ikke oplades.**

- Kontroller, at din iPod/iPhone er korrekt tilsluttet.
- Kontroller, at systemet er tændt.
- Hvis du ikke kan oplade iPod/iPhone helt, kan du oplade den igen, når du har slukket for den automatiske standbyfunktion.

### Tuner

**Kraftig brummen eller støj, eller stationer kan ikke modtages. ("TUNED" eller "STEREO" blinker på displayet)**

- Tilslut antennen korrekt.
- Find en god placering og en retning, som giver god modtagelse, og sæt derefter antennen op igen.
- Hold antennerne væk fra netledning for at undgå, at der opfanges støj.
- Sluk for elektrisk udstyr i nærheden.