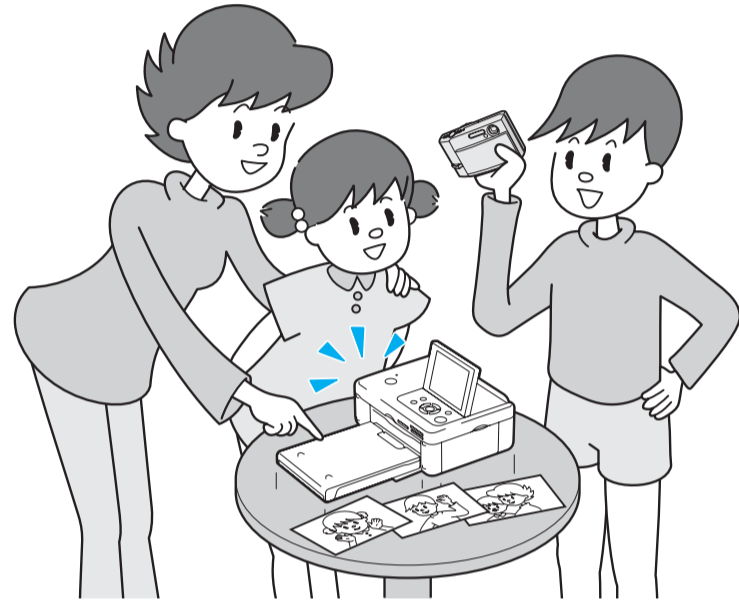


Digitalfoto-printer

## Læs dette først

Velkommen til Sony DPP-FP85/FP95 digitalfoto-printer.

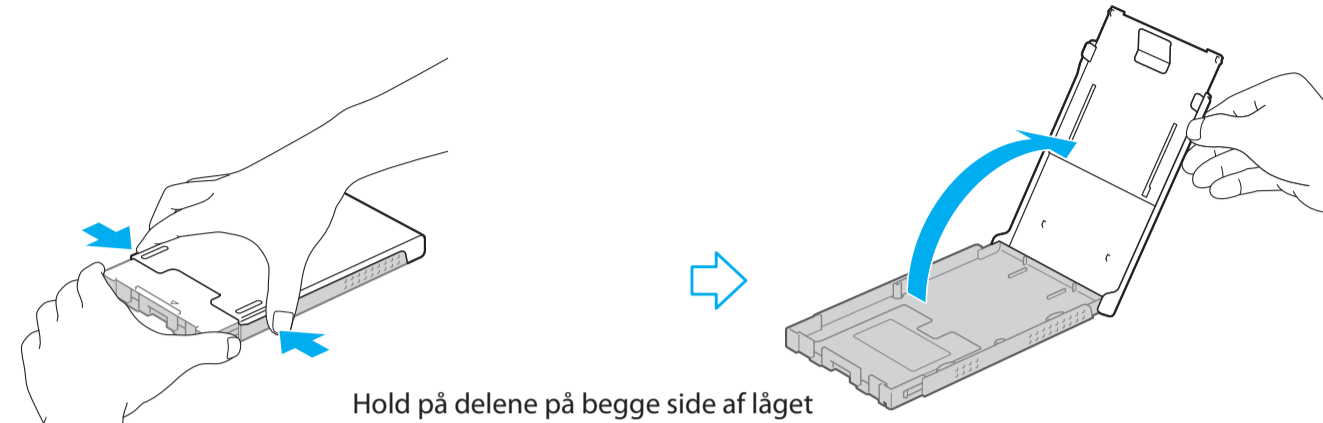
I denne folder forklares forberedelse og grundlæggende udskrivningsprocedurer. For at få glæde af de mange forskellige udskrivningsfunktioner eller specialtilpasse printeren kan du læse den medfølgende betjeningsvejledning.



© 2008 Sony Corporation

# 1 Læg udskriftspapiret i papirbakken.

## 1 Åbn låget til papirbakken.



Hold på delene på begge side af låget til papirbakken (vist med pile), og åbn låget til papirbakken.

## 2 Læg udskriftspapiret i papirbakken.

- ① Læg udskriftspapiret i papirbakken med udskriftsoverfladen (siden uden aftryk) opad.
- ② Fjern beskyttelsesarket.



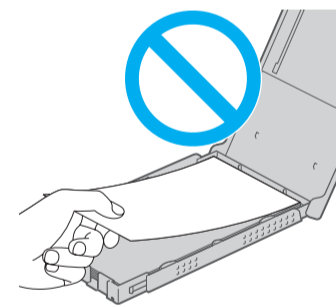
Udskriftsoverflade (siden uden aftryk)



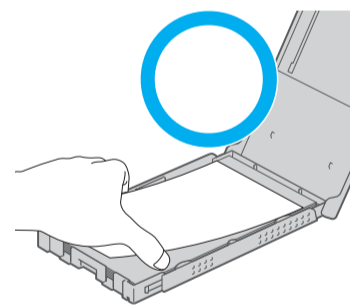
Der kan ikke udskrives på et beskyttelsesark. (Det kan forårsage funktionsfejl.)

### ⚠ Bemærkninger

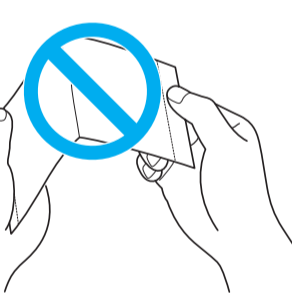
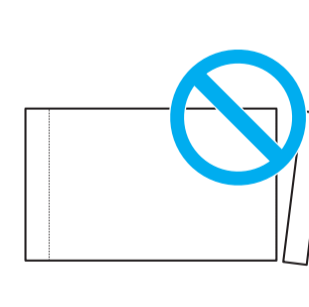
- Du kan kun bruge farveprinterpakker fra Sony (ekstraudstyr), der er beregnet til denne printer. Du kan ikke bruge andre printerpakker.
- Se den medfølgende "Om printerpakker" vedrørende de farveprinterpakker, du kan bruge.
- Du kan indstille op til 20 ark udskriftspapir.



Rør ikke ved udskriftsoverfladen!

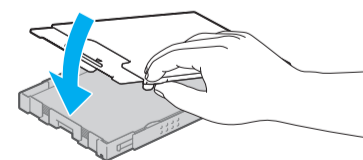


Må ikke adskilles ved perforeringerne!



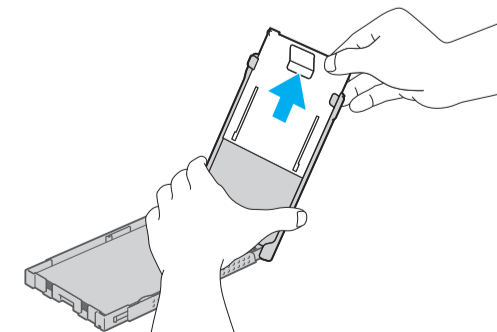
Må ikke bøjes!

## 3 Luk låget til papirbakken.



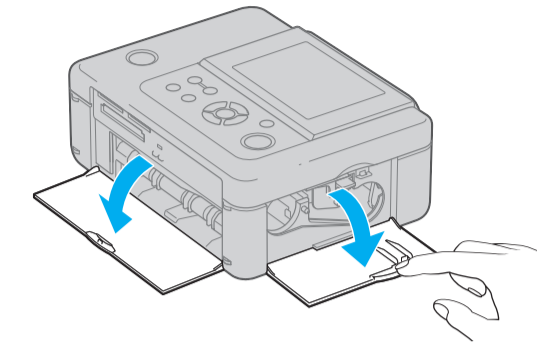
### Hvis du ikke kan lukke låget til bakken

Stræk skydelåget ud, og luk derefter låget til bakken.

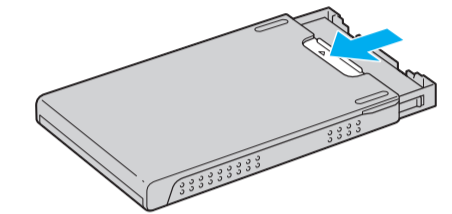


# 2 Sæt papirbakken og farvebåndet i printeren.

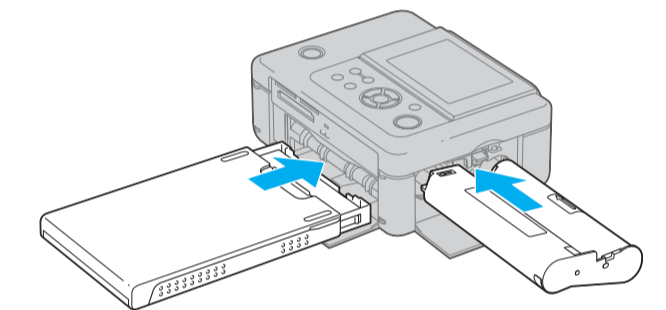
## 1 Åbn lågene.



## 2 Åbn papirbakkens skydelåg.

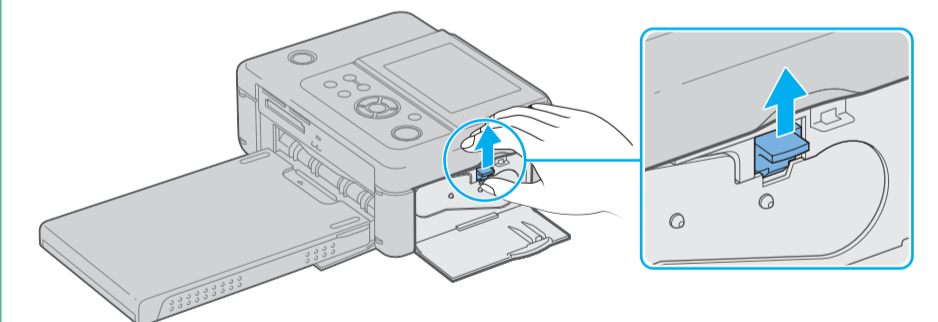


## 3 Sæt papirbakken og farvebåndet i, så de klikker på plads.



### Tag farvebåndet ud

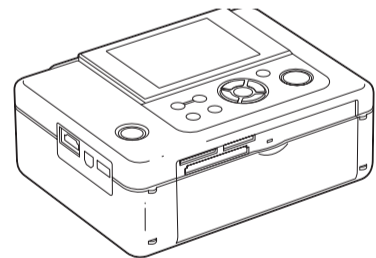
Åbn låget til farvebåndsrømmet, skub den blå udkastknap op, og fjern det brugte farvebånd.



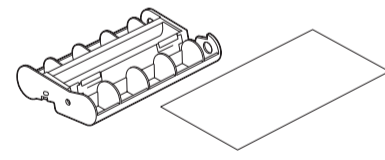
## Kontrol af pakkens indhold

(Afbildningerne der bruges i denne folder, er for DPP-FP95. Knapperne placeringer og betegnelser på DPP-FP85 er de samme.)

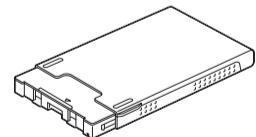
Printer (1)



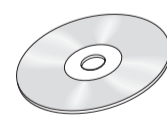
Rensepatron (1)/  
Renseark (1)  
(Bruges til indvendig rengøring af  
printerens.)



Papirbakke (1)



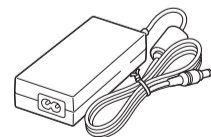
CD-ROM (1)



Betjeningsvejledning (1)



Lysnetadapter (1)



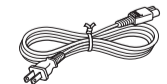
Om printerpakker (1)



Læs dette først (denne folder) (1)



Lysnetledning (1)



Garanti (1)  
(Garanti ydes ikke i alle lande.)  
Sony Slutbrugerlicensaftale (1)



### ⚠ Bemærk

Stikkets udformning og lysnetledningens specifikationer er forskellige, afhængigt af det land hvor printeren er købt.

### ⚠ Når udskriftspapiret opbevares i papirbakken

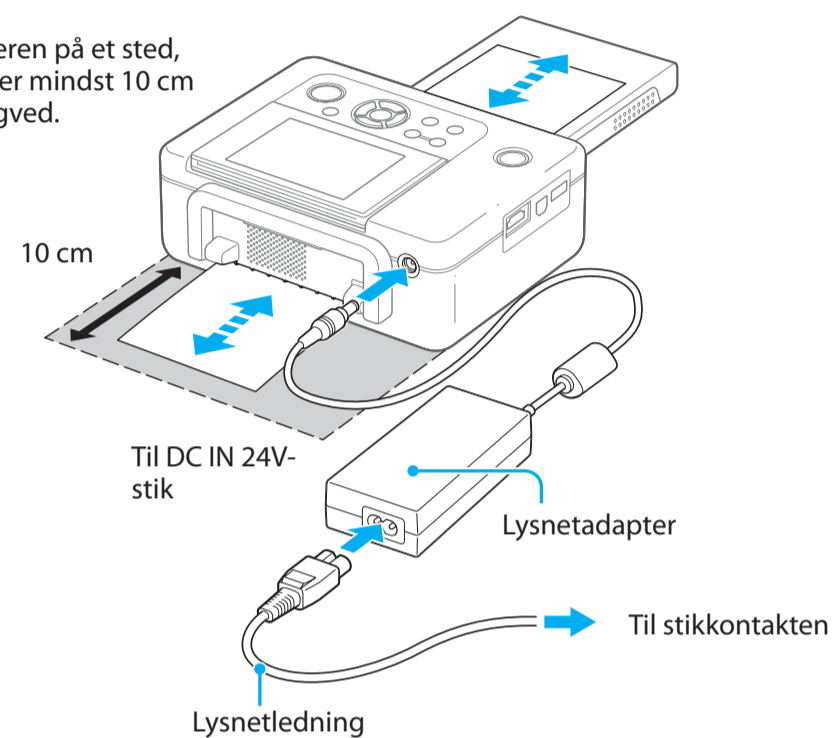
Tag papirbakken ud af printeren og luk skydelåget.

### 3 Forbind til lysnetkilden.

1 Sæt lysnetadapters stik i DC IN 24 V-stikket på printerens bagside.

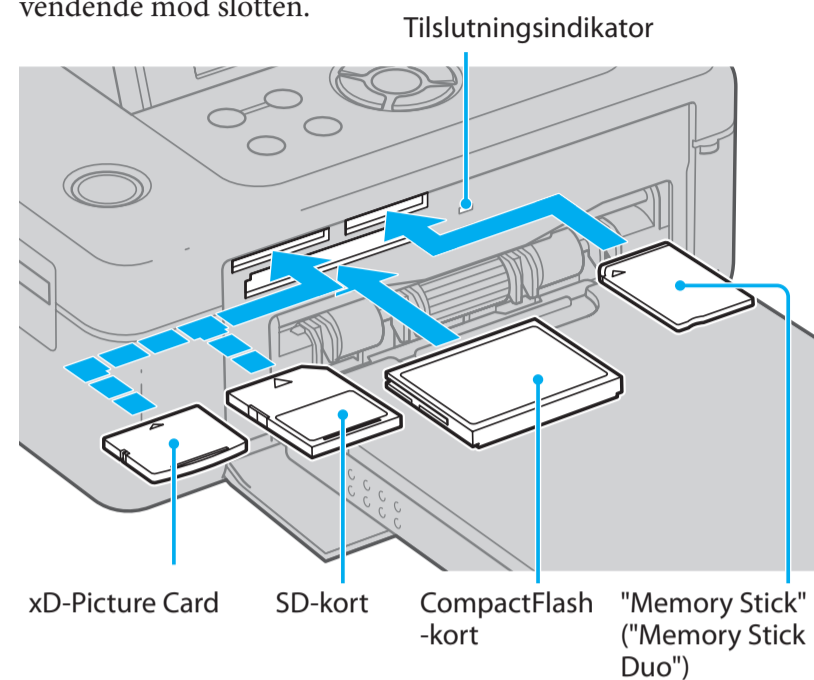
2 Forbind lysnetledningens ene stik til lysnetadapters stik, og det andet stik til stikkontakten.

Stil printeren på et sted, hvor der er mindst 10 cm plads bagved.



### 4 Sæt et hukommelseskort i slotten.

Sæt hukommelseskortet, der indeholder et billede til udskrivning, i den passende slot med tilslutningssiden vendende mod slotten.



#### ! Bemærkninger

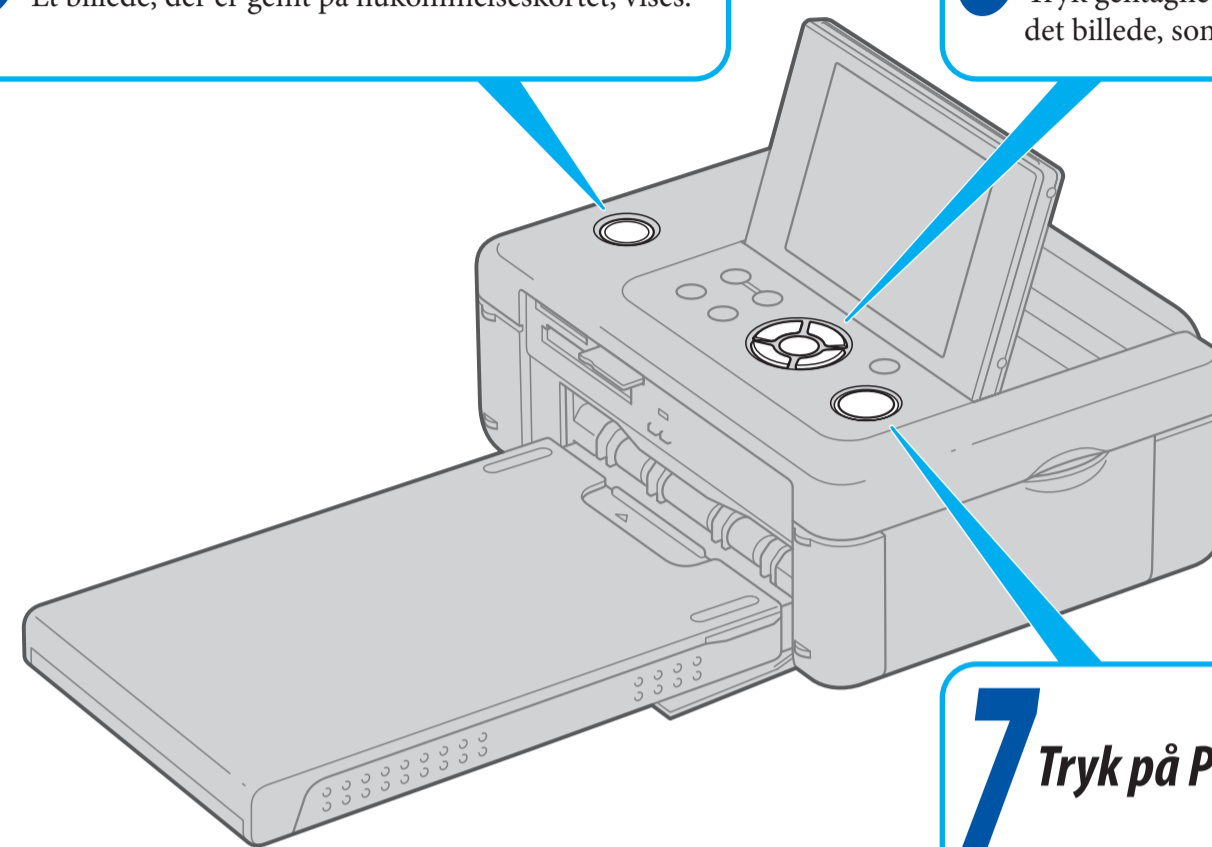
- Sæt et hukommelseskort i med mærkatsiden opad.
- Ved transport af printeren skal hukommelseskort, lysnetadapter, kabler/ledninger og papirbakken tages af. Ellers kan printeren beskadiges.

### 5 Tænd printeren.

Et billede, der er gemt på hukommelseskortet, vises.

### 6 Vælg et billede til udskrivning.

Tryk gentagne gange på </>-knappen, indtil det billede, som du vil udskrive, vises.



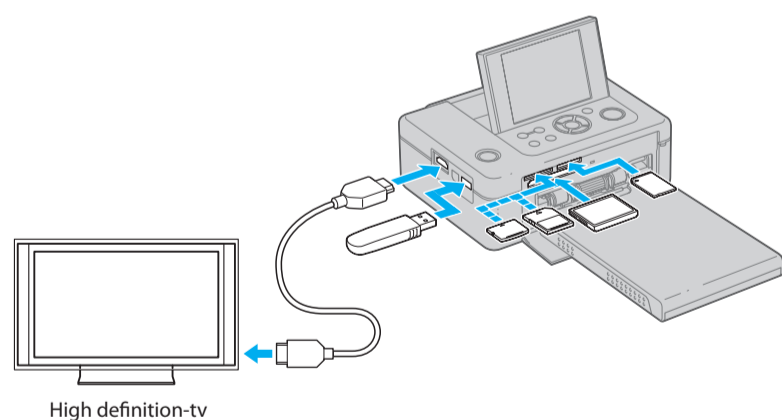
### 7 Tryk på PRINT-knappen.

### Det kan du bruge digitalfoto-printeren til (Se betjeningsvejledningen vedrørende funktionerne nedenfor.)

Du kan lave en række forskellige udskrifter som vist nedenfor:

#### Direkte udskrivning

Du kan udskrive direkte fra et hukommelseskort eller en ekstern enhed, f.eks. en photo storage-enhed.



**Kalender-udskrift**  
→ Side 27 i betjeningsvejledningen

**Layout-udskrift**  
→ Side 32 i betjeningsvejledningen

**Tilføj en ramme**  
→ Side 31 i betjeningsvejledningen

**ID-foto-udskrift**  
→ Side 32 i betjeningsvejledningen

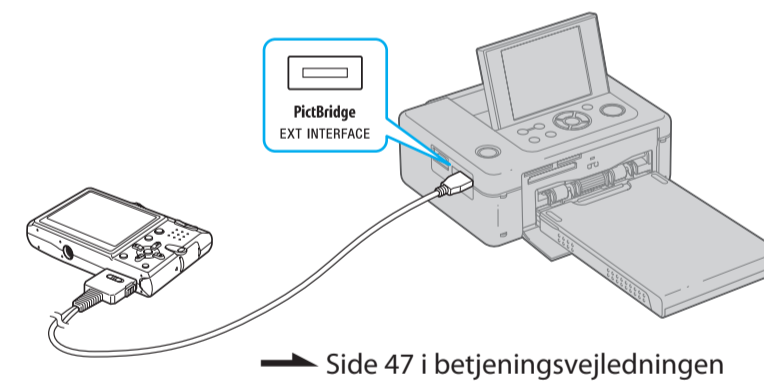
**Indkopieret-udskrift**  
→ Side 29 i betjeningsvejledningen

**Scrapbog-udskrift**  
→ Side 26 i betjeningsvejledningen

**Batch-udskrivning** (Index Print/DPOF Print/Print All)  
→ Side 33 i betjeningsvejledningen

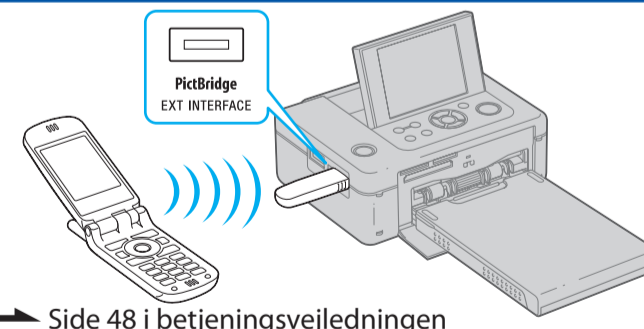
**Tilføj et specialfilter**  
Cross Filter/Partial Color/Sepia/Monochrome/Painting/Single Color/Fish-eye  
→ Side 22 i betjeningsvejledningen

#### Udskrivning fra et PictBridge- eller andet kamera



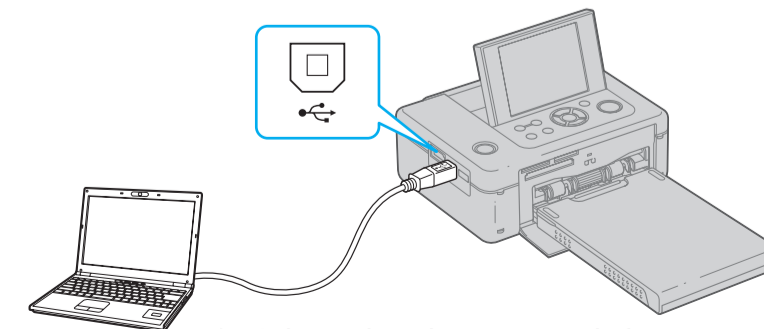
→ Side 47 i betjeningsvejledningen

#### Udskrivning via Bluetooth-kommunikation



→ Side 48 i betjeningsvejledningen

#### Udskrivning fra en pc

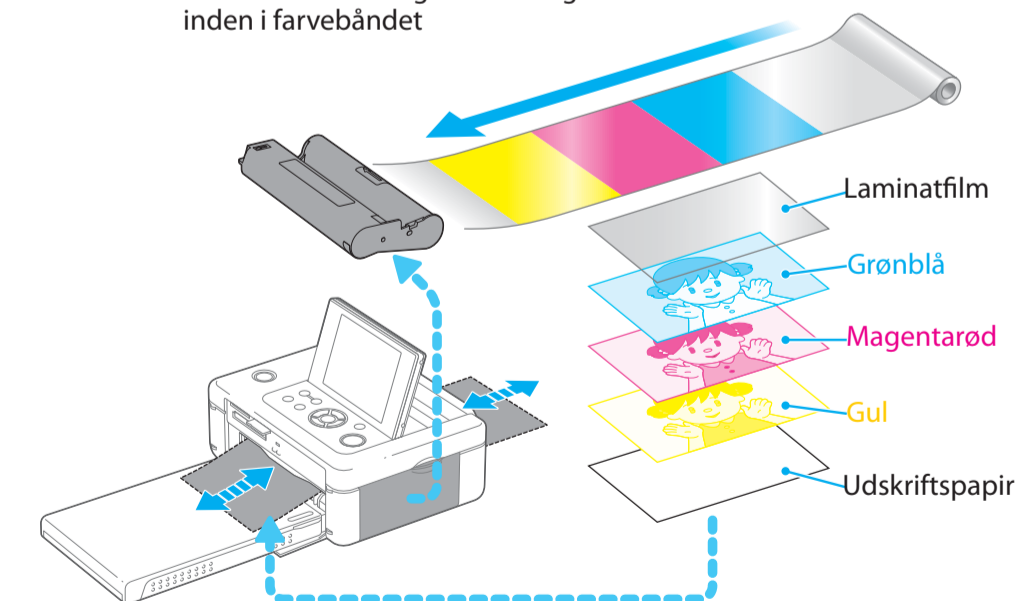


→ Side 51 til 61 i betjeningsvejledningen

### Udskrivningsprocessen

Printeren anvender et sublimeret farve-udskrivningssystem. I dette udskrivningssystem opvarmes det termiske printhead, når det passerer hen over det gule, magentarøde og derefter det grønblå lag på farvebåndet, så farverne fordamper og trænger gennem udskriftspapirets overflade. I den afsluttende arbejdsgang påføres en laminatbelægning, der beskytter den trykte overflade:

Farvefilmens bevægelsesretning inden i farvebåndet



#### ! Bemærkninger

- Farvebåndet kan ikke bruges igen. Når du har udskrevet 40 ark udskriftspapir, er farvebåndet brugt op. Du kan ikke bruge det igen ved at spole tilbage.
- Udskriftspapiret kommer frem fra papirudgangen for og bag, hver gang der trykkes en farve. Vent på, at udskrivningen er færdig, og udskriftspapiret automatisk udkastes på papirbakken.