

Lad os prøve din nye IC-optager

IC Recorder Startvejledning



ICD-TX650

4-564-055-82(1)

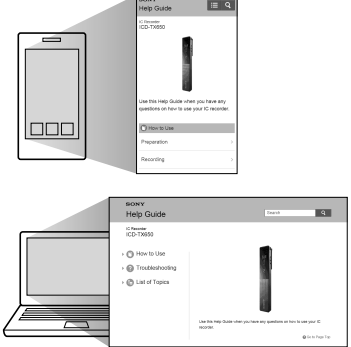


Se Hjælpevejledning

Dette er en Startvejledning, der indeholder instruktioner om de grundlæggende betjeninger på IC-optageren. Hjælpevejledningen er en onlinevejledning. Se Hjælpevejledningen, når du ønsker at kende til flere detaljer, betjeninger og mulige afhjælpninger, når der opstår et problem.

http://rd1.sony.net/help/icd/t65/h_ce/

Du kan vælge følgende sprog:
engelsk, fransk, tysk, spansk, hollandsk, italiensk, portugisisk, svensk, ungarsk, tjekkisk, polsk, græsk, russisk.



Kontroller de medfølgende dele

- IC-optager (1)
- Stereohovedtelefoner (1)
- USB-kabel (1)
- Etui (1)
- Startvejledning (dette ark)
- Garantibevis
- Programsoftware, Sound Organizer (Installationsfilen er gemt i den indbyggede hukommelse, så du kan installere den på computeren.)
- Hjælpevejledning (HTML-fil, der er gemt i den indbyggede hukommelse, så den nemt kan kopieres til din computer.)

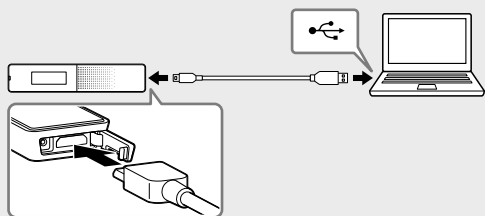
Valgfrit tilbehør

- USB-vekselstrømsadapter AC-UD20

Bemærk

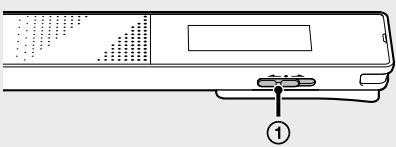
Afhængigt af landet eller området er nogle af modellerne eller det valgfrie tilbehør muligvis ikke tilgængeligt.

Oplad

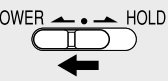


- Lad IC-optageren op.**
Brug det medfølgende USB-kabel til at tilslutte USB-stikket inde bag USB-stikdækslet til en USB-port på en tændt computer. Opladningen starter. Når batteriet er ladet helt op, angiver batteriindikatoren "Full".
- Frakobl IC-optageren.**
Kontrollér, at betjeningsindikatoren ikke lyser. Se derefter Hjælpevejledning for at fjerne IC-optageren sikkert.

Tænd

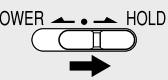


- Tænd for strømmen.**
Skub og hold POWER•HOLD-kontakten i "POWER"-retningen, indtil displayvinduet vises.



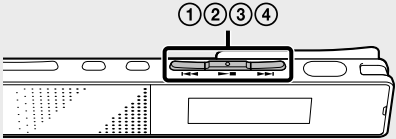
For at slukke for strømmen skal du skubbe og holde POWER•HOLD-kontakten i "POWER"-retningen, indtil der vises "Power Off".

Sådan undgås utilsigtede betjeninger (HOLD)



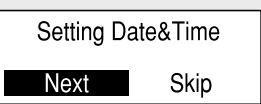
For at frigøre IC-optageren fra HOLD-statusen skal du skubbe POWER•HOLD-kontakten mod midten.

Indstil startindstillingerne

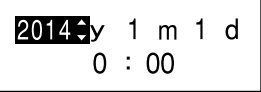


Når du tænder for strømmen første gang, eller når uret ikke er blevet indstillet, vises der "Setting Date&Time", og du kan indstille uret.

- Tryk på **I◀◀** eller **▶▶I** for at vælge "Next," og tryk derefter på **▶■**.

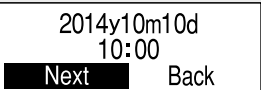


- Tryk på **I◀◀** eller **▶▶I** for at ændre årstallet, og tryk derefter på **▶■** for at indtaste tallet. Gentag denne procedure for at indstille måned, dag, time og minut efter hinanden.



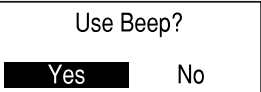
Du kan flytte cursoren hen til det forrige punkt ved at trykke på BACK/HOME.

- Tryk på **I◀◀** eller **▶▶I** for at vælge "Next," og tryk derefter på **▶■**.



Uret afspejler indstillingen, og indstillingsvinduet for aktivering eller deaktivering af blypuden vises.

- Tryk på **I◀◀** eller **▶▶I** for at vælge "Yes" eller "No", og tryk derefter på **▶■**.



Når du afslutter indstillingen af bipbet, vises vinduet med HOME-menuen.



Bemærkninger

- Hvis du ikke trykker på nogen knapper inden for 1 minut i startindstillinger, vises "Quit Initial Set-up?" eller "Quit Beep Settings?" på displayvinduet.
- Du kan angive urindstillingen og blypudsindstillingen senere. Se Hjælpevejledningen til IC-optageren for detaljerede oplysninger.

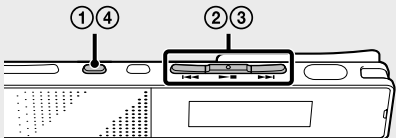
Displayet slukker automatisk

Tryk på BACK/HOME for at tænde for displayet. Timeren for slukning af skærm er indstillet til "Auto Screen Off" som standard for at spare på batteriet. Hvis der ikke foretages nogen handling i ca. 30 sekunder i stop-tilstanden og i ca. 10 sekunder i optage- eller afspilningstilstandene, slukkes displayet automatisk. Du kan dog alligevel trykke på en knap, selvom displayet er slukket.

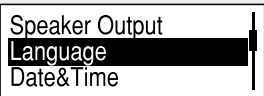


For at ændre indstillingerne skal du trykke og holde på BACK/HOME og vælge "Settings" - "Common Settings" - "Screen Off Timer" - "No Auto Screen Off."

Vælg menusproget



- Tryk på BACK/HOME og hold den nede.
- Tryk på **I◀◀** eller **▶▶I** for at vælge "Settings" - "Common Settings" - "Language", og tryk derefter på **▶■**.



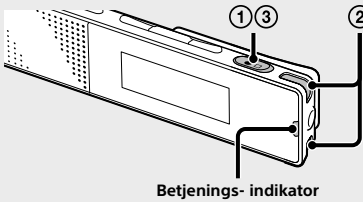
- Tryk på **I◀◀** eller **▶▶I** for at vælge det sprog, du ønsker at bruge i displayvinduet, og tryk derefter på **▶■**.

Du kan vælge følgende sprog:
Deutsch (Tysk), English* (Engelsk), Español (Spansk), Français (Fransk), Italiano (Italiensk), Русский (Russisk)

* Standardindstilling

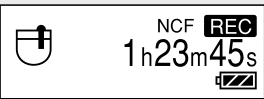
- Tryk på BACK/HOME og hold den nede for at vende tilbage til HOME-menuen.

Optag



For at begynde at bruge IC-optageren, skal du sørge for at skubbe POWER•HOLD-kontakten mod midten for at frigøre HOLD-statusen.

- Tryk på **●□**. Optagelsen går i gang, og betjeningsindikatoren lyser rødt.

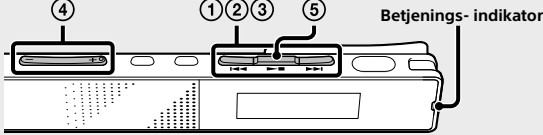


- Placer IC-optageren, så de indbyggede mikrofoner vender mod den kilde, der skal optages.

- Tryk på **●□** igen for at stoppe optagelsen. Der vises "Saving...", og displayet vender tilbage til vinduet med tilstanden for stop af optagelse.

Hvis du trykker på **▶■**, når du har standset optagelsen, kan du afspille den fil, du netop har optaget.

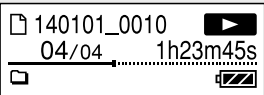
Lyt



- Tryk på **I◀◀** eller **▶▶I** for at vælge "Recorded Files" i HOME-menuen, og tryk derefter på **▶■**.

- Tryk på **I◀◀** eller **▶▶I** for at vælge den ønskede mappe, og tryk derefter på **▶■**.

- Tryk på **I◀◀** eller **▶▶I** for at vælge den ønskede fil, og tryk derefter på **▶■**. Afspilningen starter, og betjeningsindikatoren lyser grønt.

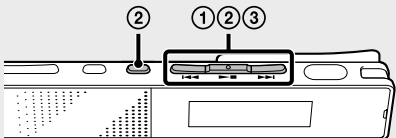


- Juster lydstyrken ved at trykke på VOL -/+.

- Tryk på **▶■** for at stoppe afspilningen.

Den indbyggede højttaler er til kontrol af den optagede lyd, så lydstyrken er begrænset. Hvis afspilningslyden ikke er tilstrækkelig høj eller svær at høre, skal du anvende hovedtelefoner.

Slet

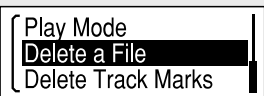


Bemærk

Når først en fil er slettet, kan du ikke gendanne den.

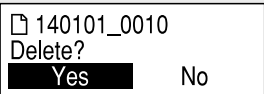
- Vælg den fil som du ønsker at slette fra listen over optagede filer, eller afspil den fil du ønsker at slette.

- Tryk på OPTION, tryk på **I◀◀** eller **▶▶I** for at vælge "Delete a File", og tryk derefter på **▶■**. Der vises "Delete?", og den angivne fil afspilles som bekræftelse.



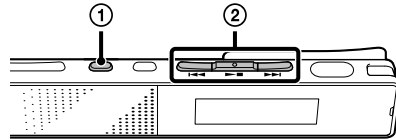
- Tryk på **I◀◀** eller **▶▶I** for at vælge "Yes", og tryk derefter på **▶■**.

Der vises "Please Wait" i displayvinduet, og den valgte fil slettes.



Brug af HOME-menuen

Du kan få vist HOME-menuen for at bruge hver funktion ved at trykke på BACK/HOME og holde den nede. I HOME-menuen kan du vælge en funktion, søge efter dine optagede filer eller ændre indstillingerne på IC-optageren.



- Tryk på BACK/HOME og hold den nede. Vinduet med HOME-menuen vises.



HOME-menupunkterne er anbragt i følgende rækkefølge.



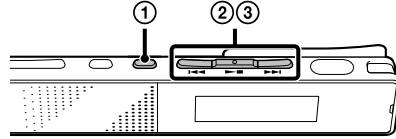
* Den funktion, du bruger på nuværende tidspunkt, vises i "XX".

- Tryk på **I◀◀** eller **▶▶I** for at vælge den funktion, du ønsker at bruge, og tryk derefter på **▶■**. Du kan vælge de funktioner, der er angivet herunder:

Podcast	Du kan vælge podcast-filer, der importeres fra en computer, og afspille dem.
Music	Du kan vælge musik-filer, der importeres fra en computer, og afspille dem.
Recorded Files	Du kan vælge filer, der er optaget med IC-optageren, og afspille dem. De optagede filer opbevares i en FOLDER.
Record	Du kan vise optagevinduet. For at starte med at optage skal du trykke på ●□ .
Settings	Du kan få vist menuen Settings og ændre forskellige indstillinger på IC-optageren.
Return to XX*	Vælg dette punkt for at vende tilbage til det vindue, der blev vist, inden du åbnede HOME-menuen. * Den funktion, du bruger på nuværende tidspunkt, vises i "XX".

Brug af OPTION-menuen

Du kan få vist OPTION-menuen ved at trykke på OPTION. OPTION-menupunkterne varierer for hver af IC-optagerens funktioner og osv. det muligt at ændre forskellige indstillinger osv.



- Vælg den funktion, du ønsker at bruge, i HOME-menuen, tryk på **▶■** og tryk derefter på OPTION. OPTION-menupunkterne for den valgte funktion bliver vist.



- Tryk på **I◀◀** eller **▶▶I** for at vælge det punkt, du ønsker at foretage indstillingen for, og tryk derefter på **▶■**.

- Tryk på **I◀◀** eller **▶▶I** for at vælge den indstilling, som du ønsker at indstille, og tryk derefter på **▶■**.

Se Hjælpevejledningen for detaljerede oplysninger om indstillingspunkterne for hver funktion.

Installation af Sound Organizer

Se Hjælpevejledningen til IC-optageren angående installation af Sound Organizer på din computer.

Bemærkninger

- Sound Organizer er kun kompatibel med en Windows-pc. Det er ikke kompatibelt med Mac.
- Hvis du formaterer den indbyggede hukommelse, bliver alle data på den slettet. (Hjælpevejledning og Sound Organizer-softwaren bliver også slettet.)

Når du installerer Sound Organizer, skal du logge på en konto, som har administratorrettigheder.

Forsigtighedsregler

Når den er tændt

Betjen kun enheden på 3,7V DC med det indbyggede genopladelige lithium-ion batteri.

Sikkerhed

Betjen ikke enheden under kørsel, cykling eller betjening af et motoriseret køretøj.

Håndtering

- Efterlad ikke enheden på et sted tæt på varmekilder eller på et sted, hvor der er direkte sollys, meget støvet eller mulighed for mekaniske stød.
- Hvis et fremmedobjekt eller en væske trænger ind i enheden, skal du få enheden tjekket af en kvalificeret medarbejder inden du betjener den yderligere.
- Når du bruger din IC-optager, skal du huske at følge foranstaltningerne nedenfor, så du undgår at bøj kabinetet eller forårsage fejlfunktioner i IC-optageren.
 - Undlad at sidde med IC-optageren i baglommen.
 - Undlad at lægge IC-optageren i en taske med ledningen til hovedtelefonerne snoet rundt om enheden og derefter udsætte tasken for tryk.
- Vær påpasselig med at der ikke sprøjter vand på enheden. Enheden er ikke vandtæt. Vær i særdeleshed påpasselig i de følgende situationer.
 - Når du har enheden i lommen og går på badeværelset osv.
 - Når du bøjer dig ned, kan enheden muligvis falde ned i vandet og blive våd.
 - Når du anvender enheden i et miljø, hvor enheden er udsat for regn, sne eller luftfugtighed.
 - Under omstændigheder hvor du bliver svedig. Hvis du rører ved enheden med våde hænder, eller hvis du putter enheden i lommen på svedigt tøj, kan enheden muligvis blive våd.
- Du føler muligvis smerter i ørerne, hvis du anvender hovedtelefonerne, når den omgivende luft er meget tør. Det er ikke pga. en funktionsfejl i hovedtelefonerne, men pga. statisk elektricitet som er ophobet i din krop. Du kan reducere statisk elektricitet ved at bære ikke-syntetisk tøj, der forhindrer udvikling af statisk elektricitet.

Om støj

Der høres muligvis støj, når enheden placeres i nærheden af en vekselstrømskilde, et lysstofrør eller en mobiltelefon under optagelse eller afspilning. Der optages muligvis støj, når en genstand om f.eks. din finger osv. gnider eller skraber på enheden under optagelse.

Om vedligeholdelse

For at rengøre udvendigt skal du bruge en blød klud, som er let fugtet i vand. Brug derefter en blød tør klud til at tørre af udvendigt med. Brug ikke sprit, rensebenzin eller fortynder.

Hvis du har spørgsmål eller problemer i forbindelse med din enhed, skal du kontakte din nærmeste Sony-forhandler.

Kapacitet (Kapacitet tilgængelig for bruger***)

16 GB (ca. 14,40 GB = 15.461.882.265 byte)

* A Der bruges en lille smule af den interne hukommelse til filstyring, og denne del kan derfor ikke bruges til lagring.

** Når den indbyggede hukommelse er formateret med IC-optageren.

Mål (b/h/d) (ikke inkl. dele og kontrolenheder, der stikker ud) (JEITA)**

Ca. 102,0 mm × 20,0 mm × 7,4 mm

Vægt (JEITA)**

Ca. 29 g

** Målt værdi efter standarden JEITA (Japan Electronics and Information Technology Industries Association)

ADVARSEL

Batterierne (batteripakken eller de isatte batterier) må ikke udsættes for kraftig varme, som f.eks. solskin, ild eller lignende i længere tid.

Bemærkning til kunderne: den følgende information gælder kun for udstyr, der er solgt i lande, som anvender EU-direktiver

Producent: Sony Corporation, 1-7-1 Konan Minato-ku Tokyo, 108-0075 Japan
Oversensstemmelse med EU lovgivning: Sony Belgium, bijkantoor van Sony Europe Limited, Da Vinciiaan 7-D1, 1935 Zaventem, Belgien

For at forhindre muligt høretab må du ikke lytte ved højt lydniveau længere tid ad gangen.



Bortskaffelse af udtjente batterier samt elektriske og elektroniske produkter (gælder for den Europæiske Union og andre europæiske lande med separate indsamlingssystemer)

Dette symbol på produktet, batteriet eller emballagen betyder, at produktet og batteriet ikke må bortskaffes som husholdningsaffald. På visse batterier kan dette symbol anvendes i kombination med et kemisk symbol. Det kemiske symbol for kviksølv (Hg) eller bly (Pb) er anført hvis batteriet indeholder mere end 0,0005% kviksølv eller 0,004% bly. Ved at sikre at disse produkter og batterier bortskaffes korrekt, tilsikres det, at de mulige negative konsekvenser for sundhed og miljø, som kunne opstå ved en forkert affaldshåndtering, forebygges. Materiale genindvindingen bidrager ligeledes til at beskytte naturens ressourcer.

Hvis et produkt kræver vedvarende elektricitetsforsyning af hensyn til sikkerheden samt ydeevnen eller data integritet, må batteriet kun fjernes af dertil uddannet personale. For at sikre en korrekt håndtering af batteriet og det elektriske og elektroniske udstyr, bør de udtjente produkter kun afleveres på dertil indrettede indsamlingspladser beregnet til affaldshåndtering af batterier og elektriske og elektroniske produkter. Med hensyn til øvrige batterier, se venligst afsnittet der omhandler sikker fjernelse af batterier. Batteriet skal derefter afleveres på et indsamlingssted beregnet til affaldshåndtering og genindvinding af batterier. Yderligere information om genindvinding af dette produkt eller batteri kan fås ved at kontakte den kommunale genbrugsstation eller den butik, hvor produktet eller batteriet blev købt. Anvendeligt tilbehør: Hovedtelefoner

Varemærker

- Microsoft, Windows, Windows Vista og Windows Media er registrerede varemærker eller varemærker tilhørende Microsoft Corporation i USA og/eller andre lande.
- Mac OS er et varemærke tilhørende Apple Inc. og er registreret i USA og andre lande.
- MPEG Layer-3-hydokningsteknologi og -patenter med licens fra Fraunhofer IIS og Thomson.

Alle andre varemærker og registrerede varemærker er varemærker eller registrerede varemærker tilhørende deres respektive indehavere. Derudover er "TM" og "®" ikke nævnt i hvert enkelt tilfælde i denne vejledning.

This product is protected by certain intellectual property rights of Microsoft Corporation. Use or distribution of such technology outside of this product is prohibited without a license from Microsoft or an authorized Microsoft subsidiary.

Startveiledning



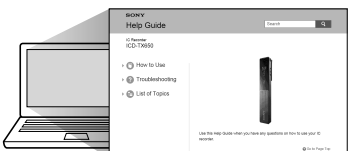
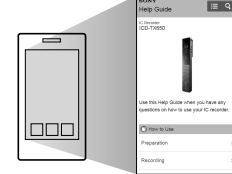
ICD-TX650

Se i Hjelpeveiledning

Dette er Startveiledning, som gir deg instruksjoner vedrørende grunnleggende betjening av IC-opptakeren. Hjelpeveiledning er en online-veiledning. Se i Hjelpeveiledning for mer detaljert informasjon, flere funksjoner og mulige løsninger når det oppstår et problem.

http://rd1.sony.net/help/icd/t65/h_ce/

Du kan velge de følgende språkene:
engelsk, fransk, tysk, spansk, nederlandsk, italiensk, portugisisk, svensk, ungarsk, tsjekkisk, polsk, gresk, russisk.



Kontroller de medfølgende gjenstandene

- IC-opptaker (1)
- Stereohodetelefoner (1)
- USB-kabel (1)
- Bæreseske (1)
- Startveiledning (dette arket)
- Garantikort
- Programvare, Sound Organizer (installasjonsfilen er lagret i det innebygde minnet slik at du kan installere programmet på datamaskinen din.)
- Hjelpeveiledning (HTML-fil som er lagret i det innebygde minnet, slik at den enkelt kan kopieres til datamaskinen.)

Valgfritt tilbehør

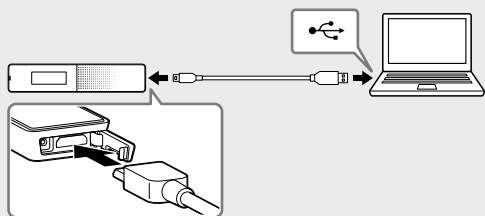
- USB-vekselstrømadapter AC-UD20

Merk

Avhengig av land eller region kan det være at noen av modellene eller noe av det valgfrie tilbehøret ikke er tilgjengelig.

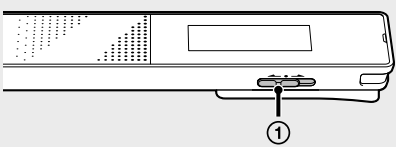
Prøv din nye IC-opptaker

Lad opp

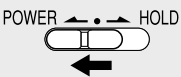


- Lad opp IC-opptakeren.**
Bruk den medfølgende USB-kabelen. Koble USB-pluggen inne i USB-pluggdekslet til USB-porten til en påslått datamaskin. Ladingen starter. Når batteriet er helt oppladet, viser batteriindikatoren "Full".
- Koble fra IC-opptakeren.**
Påse at driftsindikatoren ikke lyser. Se deretter i Hjelpeveiledning for hvordan du kobler fra IC-opptakeren på en sikker måte.

Slå på strømmen

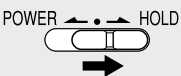


- Slå på strømmen.**
Skyv og hold POWER•HOLD-bryteren mot "POWER" til displayvinduet slås på.



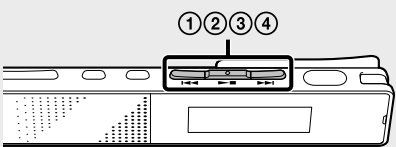
For å slå av strømmen skyver og holder du POWER•HOLD-bryteren mot "POWER" til "Power Off" vises.

For å hindre utilsikket betjening (HOLD)



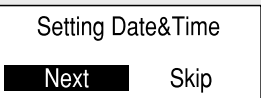
For å frigjøre IC-opptakeren fra HOLD-statusen skyver du POWER•HOLD-bryteren mot midten.

Foreta innledende innstillinger

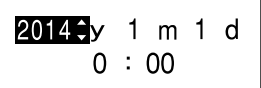


Når du slår strømmen på for første gang, eller hvis klokken ikke er stillt inn, vises "Setting Date&Time", og du kan stille inn klokken.

- Trykk på **1** eller **2** for å velge "Next", og trykk deretter på **3**.

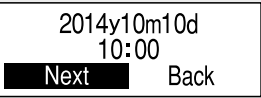


- Trykk på **1** eller **2** for å endre årstallet, og trykk deretter på **3** for å legge det inn. Gjenta denne prosedyren for å angi måned, dag, time og minutt i rekkefølge.



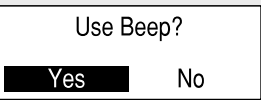
Du kan flytte markøren til det forrige punktet ved å trykke på BACK/HOME.

- Trykk på **1** eller **2** for å velge "Next", og trykk deretter på **3**.



Klokken gjenspeiler innstillingen, og det vises et innstillingsvindu for å slå lydsignalet på og av.

- Trykk på **1** eller **2** for å velge "Yes" eller "No", og trykk deretter på **3**.



Når du er ferdig med å stille inn lydsignalet, vises vinduet til HOME-menyen.



Merknader

- Hvis du ikke trykker på noen knapper innen 1 minutt etter de innledende innstillingene, vises "Quit Initial Set-up?" eller "Quit Beep Settings?" i displayvinduet.
- Du kan stille inn klokken og lydsignalet senere. Se i IC-opptakerens Hjelpeveiledning for mer informasjon.

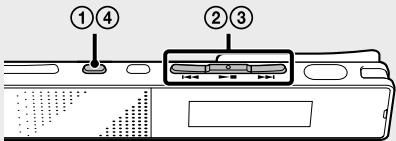
Displayet slår seg av automatisk

Trykk på BACK/HOME for å slå på displayet. Tidsur for avslåing av skjermen (Screen Off Timer) er i utgangspunktet stillt til "Auto Screen Off" for å spare batteristrom. Displayet slår seg automatisk av etter ca. 30 sekunder uten betjening i stoppmodus og etter ca. 10 sekunder i opptaks- og avspillingsmodus. Du kan bruke knappene selv når displayet er av.

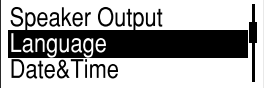


For å endre innstillingene trykker og holder du inne BACK/HOME og velger "Settings" - "Common Settings" - "Screen Off Timer" - "No Auto Screen Off."

Velg menyspråk



- Trykk og hold inne BACK/HOME.
- Trykk på **1** eller **2** for å velge "Settings" - "Common Settings" - "Language", og trykk deretter på **3**.

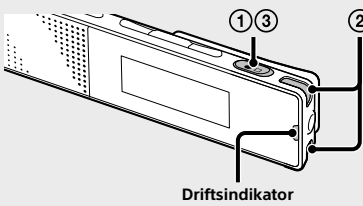


- Trykk på **1** eller **2** for å velge språket du ønsker å bruke i displayvinduet, og trykk deretter på **3**.
Du kan velge blant følgende språk:
Deutsch (tysk), English* (Engelsk), Español (spansk), Français (fransk), Italiano (italiensk), Русский (russisk)

* Standardinnstilling

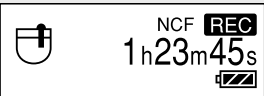
- Trykk og hold inne BACK/HOME for å gå tilbake til HOME-menyen.

Ta opp



For IC-opptakeren tas i bruk, må du påse at bryteren POWER•HOLD er skjovet mot midten slik at HOLD-statusen er opphevet.

- Trykk på **1**.
Opptaket starter og driftsindikatoren lyser rødt.

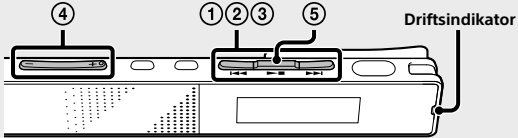


- Plasser IC-opptakeren slik at de innebygde mikrofonene vender mot kilden som skal tas opp.

- Trykk på **1** igjen for å stoppe opptaket. "Saving..." vises og displayet går tilbake til vinduet for opptaksstopp.

Ved å trykke på **2** etter at du har stoppet opptaket, kan du spille av filen du nettopp tok opp.

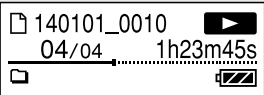
Lytte



- Trykk på **1** eller **2** for å velge "Recorded Files" fra HOME-menyen, og trykk deretter på **3**.

- Trykk på **1** eller **2** for å velge ønsket mappe, og trykk deretter på **3**.

- Trykk på **1** eller **2** for å velge ønsket fil, og trykk deretter på **3**.
Avspillingen starter og driftsindikatoren lyser grønt.

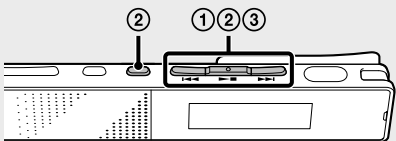


- Juster volumet ved å trykke på VOL -/+.

- Trykk på **2** for å stoppe avspillingen.

Den innebygde høyttaleren brukes til å sjekke lyden som blir tatt opp, så volumet er begrenset. Bruk hodetelefoner hvis avspillingslyden ikke er høy nok, eller er vanskelig å høre.

Slette

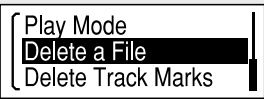


Merk

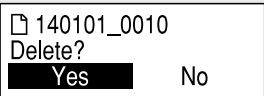
En fil kan ikke gjenopprettes når den er slettet.

- Velg filen du ønsker å slette fra listen av lagrede filer, eller spill av filen du ønsker å slette.

- Trykk på OPTION, så på **1** eller **2** for å velge "Delete a File", og trykk deretter på **3**. "Delete?" vises, og den spesifiserte filen spilles av for bekreftelse.

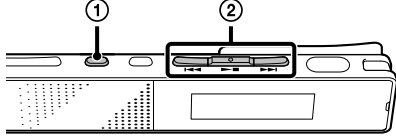


- Trykk på **1** eller **2** for å velge "Yes", og trykk deretter på **3**. "Please Wait" vises i displayvinduet og den valgte filen slettes.



Slik bruker du HOME-menyen

Du kan vise HOME-menyen for å bruke hver funksjon ved å trykke og holde inne BACK/HOME. I HOME-menyen kan du velge en funksjon, søke i filer som du har tatt opp, og du kan endre innstillinger for IC-opptakeren.



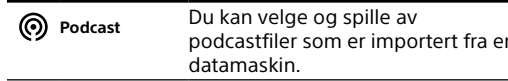
- Trykk og hold inne BACK/HOME.
Vinduet til HOME-menyen vises.



HOME-menypunktene vises i denne rekkefølgen.



- Trykk på **1** eller **2** for å velge funksjonen du ønsker å bruke, og trykk deretter på **3**.
Du kan velge funksjonene som er listet opp nedenfor.



Du kan velge og spille av podcastfiler som er importert fra en datamaskin.

Du kan velge og spille av musikkfiler som er importert fra en datamaskin.

Du kan velge og spille av filer som er tatt opp med IC-opptakeren. Filene som tas opp, lagres i FOLDER.

Du kan vise opptaksvinduet. For å starte opptaket trykker du på **1**.

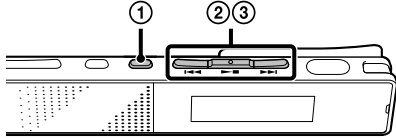
Du kan vise Settings-menyen og endre ulike innstillinger for IC-opptakeren.

Velg dette punktet for å gå tilbake til vinduet som ble vist før du gikk til HOME-menyen.

* Funksjonen som du bruker i øyeblikket, vises i "XX".

Slik bruker du OPTION-menyen

Du kan vise OPTION-menyen ved å trykke på OPTION. Med punktene i OPTION-menyen, som varierer for hver av funksjonene til IC-opptakeren, kan du endre ulike innstillinger osv.



- Velg funksjonen du ønsker å bruke fra HOME-menyen, trykk på **2** og deretter på OPTION. OPTION-menypunktene for funksjonen du har valgt, vises.



- Trykk på **1** eller **2** for å velge menypunktet som du ønsker å stille inn, og trykk deretter på **3**.

- Trykk på **1** eller **2** for å velge innstillingen du ønsker å angi, og trykk deretter på **3**.

Se i Hjelpeveiledning for mer informasjon om innstillingspunktene til hver funksjon.

Installere Sound Organizer

Se i IC-opptakerens Hjelpeveiledning for informasjon om hvordan du installerer Sound Organizer på datamaskinen.

Merknader

- Sound Organizer er kun kompatibel med Windows-PC-er. Det er ikke kompatibelt med Mac.
- Hvis du formaterer det innebygde minnet, slettes alle dataene som er lagret der. (Hjelpeveiledning og Sound Organizer-programvaren slettes også.)

Når du skal installere Sound Organizer, må du være innlogget med en konto som har administratorrettigheter.

Forholdsregler

Vedrørende strøm

Bruk enheten kun med 3,7 V DC med det innebygde oppladbare litium-ion batteriet.

Om sikkerhet

Enheten må ikke betjenes under kjøring, sykling eller bruk at noe motorisert kjøretøy.

Vedrørende håndtering

- Enheten må ikke forlates i nærheten av varmekilder, eller på et sted hvor den er utsatt for direkte sollys, store mengder støv eller mekanisk støt.
- Skulle et solid objekt eller væske falle inn i enheten, må du få den sjekket av kvalifisert personell før du bruker den videre.
- Når du bruker IC-opptakeren, må du huske å følge følgende forholdsregler for å unngå at kabinettet blir ødelagt, eller at IC-opptakeren slutter å fungere.
 - Ikke sett deg ned mens du har IC-opptakeren i bakklommen.
 - Ikke legg IC-opptakeren i en bag og utsett bagen for harde støt mens hodetelefoner/høretelefoner er viklet rundt opptakeren.
- Vær forsiktig så det ikke spruter vann på enheten. Enheten er ikke vannett. Vær spesielt forsiktig i følgende situasjoner:
 - Hvis du har enheten i lommen når du skal på toalettet osv.
 - Hvis du bøyer deg ned, kan enheten falle ned i vannet og bli våt.
 - Hvis enheten brukes i omgivelser hvor den blir utsatt for regn, snø eller fuktighet.
 - I omgivelser hvor du kan bli svett. Hvis du berører enheten med våte hender eller hvis du legger enheten i lommene på svette klær, kan enheten bli våt.
- Du kan føle smerte i ørene hvis du bruker hodetelefonene på steder hvor luften er veldig tørr. Dette er ikke på grunn av feil med hodetelefonene, men på grunn av statisk elektrisitet som har samlet seg i kroppen din. Du kan redusere statisk elektrisitet ved å ha på deg ikke-syntetiske klær som hindrer at det oppstår statisk elektrisitet.

Om støy

- Det kan høres støy hvis en enhet plasseres i nærheten av en strømkilde, en fluorescerende lampe eller en mobiltelefon under opptak eller avspilling.
- Det kan bli tatt opp støy når en gjenstand, slik som fingeren din, gnir eller skrapes mot enheten under opptak.

Om vedlikehold

For å rengjøre enheten utvendig bruker du en myk klut som er fuktet litt i vann. Deretter bruker du en tørr klut for å tørke av. Bruk ikke alkohol, lettbensin eller tykker.

Ta kontakt med din nærmeste Sony-forhandler dersom du har spørsmål om, eller problemer med, enheten.

Kapasitet (kapasitet tilgjengelig for brukeren **2)

16 GB (ca. 14,40 GB = 15 461 882 265 byte)

*1 En liten del av det innebygde minnet brukes til filbehandling og er derfor ikke tilgjengelig som lagringsplass for brukeren.
*2 Når det innebygde minnet er formateret med IC-opptakeren.

Mål (b/h/d) (ikke inkludert utstikkende deler og kontroll) (JEITA)*3

Ca. 102,0 mm × 20,0 mm × 7,4 mm

Masse (JEITA)*3

Ca. 29 g

*3 Målt verdi etter standarden til JEITA (Japan Electronics and Information Technology Industries Association)

ADVARSEL

Batteriene (batteripakke eller installerte batterier) må ikke settes for overdreven varme over lengre tid, for eksempel sollys, ild og lignende.

Merknad for kunder: Den følgende informasjonen gjelder bare for utstyr som selges i land som benytter EU-direktiver.

Produsent: Sony Corporation, 1-7-1 Konan Minato-ku Tokyo, 108-0075 Japan
EU produkt samsvar: Sony Belgium, bijkantoor van Sony Europe Limited, Da Vincilaan 7-D1, 1935 Zaventem, Belgia

For å forhindre mulig helseiskade, må du ikke lytte ved et høyt volum over lengre perioder.



Kassering av gamle batterier og elektriske og elektroniske apparater (gjelder i den Europeiske Unionen og andre europeiske land med separat innsamlingsystem)

Dette symbolet på produktet, batteriet eller emballasjen indikerer at dette produktet og batterier ikke må behandles som husholdningsavfall. På noen batterier er dette symbolet brukt i kombinasjon med kjemiske symbol. De kjemiske symbolene for kvikksølv (Hg) eller bly (Pb) er lagt til dersom batteriet inneholder mer enn 0,0005% kvikksølv eller 0,004% bly. Ved å sørge for at disse produktene og batteriene blir kastet riktig, vil du bidra til å forhindre negative konsekvenser for miljøet og menneskers helse, som ellers kan forårsakes av feilaktig avfallshåndtering av batterier. Resirkulering av materialene vil bidra til å bevare naturressursene. Hva gjelder produkter som av sikkerhets-, tyelses- eller dataintegritetsgrunner krever en permanent tilkobling til et inkorporert batteri, bør dette batteriet skiftes kun av autorisert servicepersonell. For å sikre at batteriet og det elektriske og elektroniske utstyr blir behandlet korrekt, overlever disse produktene ved endt levetid til et mottak for resirkulering av batterier og elektrisk og elektronisk utstyr. For alle andre batterier, vennligst se informasjonen om hvordan man fjerner batteriet på riktig måte. Lever batteriet til et mottak for resirkulering av avfall batterier. For mer detaljert informasjon om resirkulering av dette produktet eller batteriet, kan du kontakte lokale myndigheter, renovasjonsselskapet eller forretningen der du kjøpte produktet eller batteriet. Anvendelig tilbehør: Hodetelefoner

Varemerker

- Microsoft, Windows, Windows Vista og Windows Media er registrerte varemerker eller varemerker for Microsoft Corporation i USA og/eller andre land.
- Mac OS er et varemerke for Apple Inc., registrert i USA og andre land.
- MPEG Layer-3 lydkodegningsteknologi og patenter er lisensiert fra Fraunhofer IIS og Thomson.

Alle andre varemerker og registrerte varemerker er varemerker eller registrerte varemerker for sine respektive eiere. Videre er "TM" og "SM" ikke nevnt i hvert enkelt tilfelle i denne håndboken.

This product is protected by certain intellectual property rights of Microsoft Corporation. Use or distribution of such technology outside of this product is prohibited without a license from Microsoft or an authorized Microsoft subsidiary.